

EINWOHNERGEMEINDE  
HAGNECK



JAHRESRECHNUNG 2025

# INHALTSVERZEICHNIS

1	BERICHTERSTATTUNG.....	4
1.1	Allgemeines und Grundlagen.....	4
1.2	Auf einen Blick.....	4
1.3	Die wichtigsten Geschäftsfälle und grössten Abweichungen zum Budget.....	4
1.4	Gesamtergebnis .....	5
1.6	Investitionsrechnung.....	7
1.7	Bilanz .....	7
1.8	Geldflussrechnung.....	7
1.9	Spezialfinanzierungen (SF).....	8
1.9.1	SF Abwasserversorgung .....	8
1.9.2	SF Abfall.....	8
1.10	Nachkredite .....	9
2	ECKDATEN .....	10
2.1	Übersicht .....	10
2.2	Selbstfinanzierung / Finanzierungsergebnis .....	11
2.3	Gestufte Erfolgsausweise .....	12
2.3.1	Gesamter Haushalt.....	12
2.3.2	Allgemeiner Haushalt.....	13
2.3.3	Abwasserentsorgung .....	14
2.3.4	Abfall .....	15
3	BILANZ.....	16
4	FUNKTIONEN .....	18
4.1	Erfolgsrechnung nach Funktionen .....	18
4.1.1	Kommentar Erfolgsrechnung .....	19
4.2	Investitionsrechnung nach Funktionen.....	23
5	SACHGRUPPEN .....	24
5.1	Erfolgsrechnung nach Sachgruppen.....	24

5.2	Investitionsrechnung nach Sachgruppen .....	25
6	GELDFLUSSRECHNUNG .....	26
7	FINANZKENNZAHLEN .....	29
7.1	Gesamthaushalt .....	29
7.2	Allgemeiner Haushalt.....	31
7.3	Spezialfinanzierung Abwasserentsorgung .....	32
7.4	Spezialfinanzierung Abfall.....	32
8	ANTRAG DER EXEKUTIVE .....	33
9	BESTÄTIGUNGSBERICHT .....	35
10	GENEHMIGUNG DER JAHRESRECHNUNG .....	37
11	ANHANG.....	38
11.1	Regelwerk .....	38
11.1.1	Angewendetes Regelwerk .....	38
11.1.2	Folgebewertung Finanzvermögen (Art. 81 GV, BSG 170.111)) .....	38
11.1.3	Bewertung Verwaltungsvermögen .....	38
11.1.4	Aktivierungsgrenzen .....	39
11.1.5	Bestehendes Verwaltungsvermögen .....	39
11.2	Grundlagen der Jahresrechnung .....	39
11.3	Eigenkapitalnachweis .....	40
11.4	Rückstellungsspiegel .....	41
11.5	Beteiligungsspiegel.....	42
11.6	Gewährleistungsspiegel.....	44
11.7	Anlagespiegel .....	45
11.8	Kreditkontrolle.....	48
11.8.1	Verpflichtungskredite für Investitionen .....	48
11.8.2	Nachkredite .....	49
11.9	Weitere massgebende Angaben.....	50

11.9.1	Werterhaltungskosten und Einlage in die Spezialfinanzierung Werterhalt Abwasseranlage.....	50
12.1	Bilanz .....	51
12.2	Erfolgsrechnung nach Funktionen .....	60
12.3	Erfolgsrechnung nach Sachgruppen.....	79
12.4	Investitionsrechnung nach Funktionen.....	95
12.5	Investitionsrechnung nach Sachgruppen .....	97

# 1 BERICHTERSTATTUNG

## 1.1 Allgemeines und Grundlagen

Die Jahresrechnung 2025 wurde nach dem Rechnungslegungsmodell HRM2 gem. Art. 70 Gemeindegesetz (GG, BSG 170.11) erstellt. Die Buchhaltung wird mit der Gemeindesoftware Infoma newsystem (Modern Client) der Firma Axians Infoma Schweiz AG geführt. Agathe Tillmann, dipl. Bernische Finanzverwalterin, im Amt seit 1. Dezember 2020, ist für die Rechnungsführung verantwortlich.

## 1.2 Auf einen Blick

Gemeindesteueranlage	1.5 Einheiten		
Liegenschaftssteuer	1.5 ‰ der amtlichen Werte		
<b>Budgetiertes Ergebnis (allgemeiner Haushalt, steuerfinanziert)</b>	<b>Aufwandüberschuss</b>	<b>CHF</b>	<b>161'569.00</b>
<b>Erzieltes Ergebnis (allgemeiner Haushalt)</b>	<b>Ertragsüberschuss</b>	<b>CHF</b>	<b>134'046.23</b>
<b>Vergleich Ergebnis mit Budget (allgemeiner Haushalt)</b>	<b>Besserstellung</b>	<b>CHF</b>	<b>295'615.23</b>
Nettoinvestitionen allgemeiner Haushalt	CHF	0.00	
Nettoinvestitionen SF Abwasserentsorgung	CHF	29'903.52	
Positiver Cashflow (Nettozufluss liquider Mittel)	CHF	239'577.04	
Verschuldung (langfristige Finanzverbindlichkeiten) per 31.12.2025	CHF	300'000.00	
Gesamtes Eigenkapital HRM2 per 31.12.2025	CHF	2'524'367.87	
Bilanzüberschüsse (entspricht Eigenkapital HRM1) per 31.12.2025	CHF	1'801'020.67	

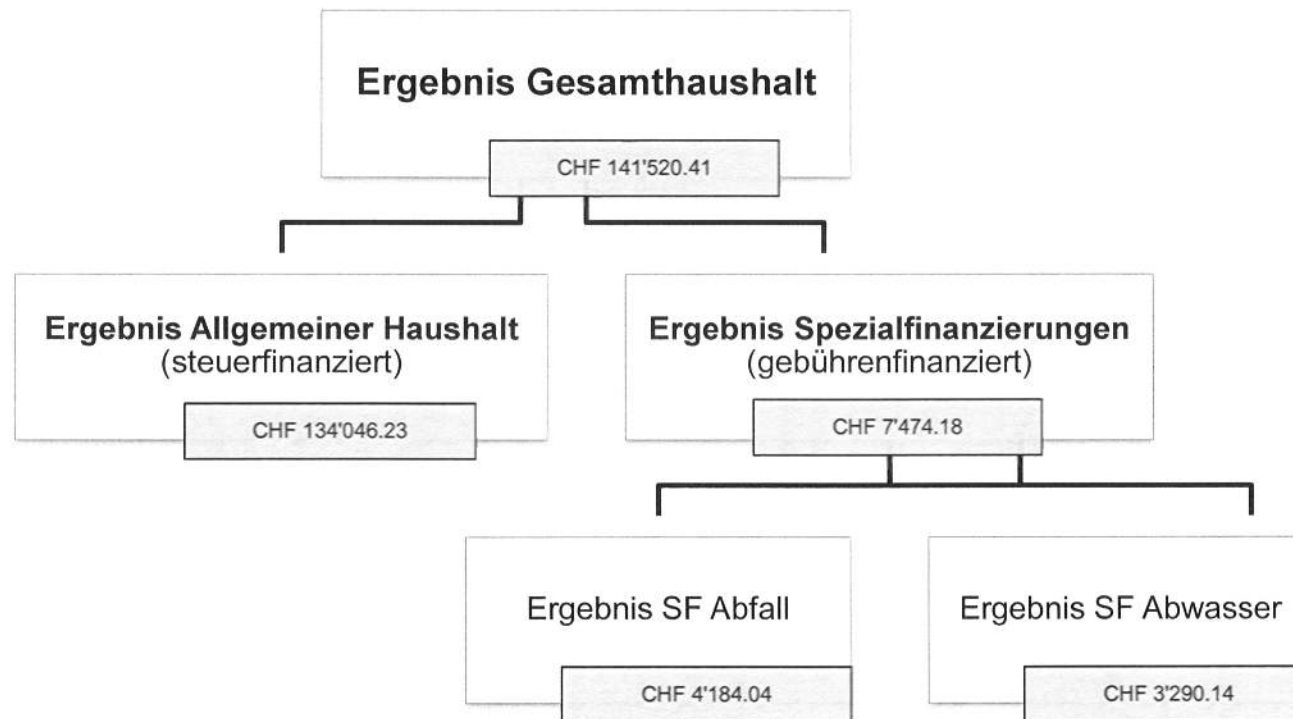
## 1.3 Die wichtigsten Geschäftsfälle und grössten Abweichungen zum Budget

- Minderaufwand von CHF 10'985 bei den Allgemeinen Diensten; Weniger Personalaufwand, geringerer Unterhalt für Büromobiliar
- Kindergarten und Primarstufe: Der Beitrag an die Gemeinde Täuffelen fiel um CHF 11'600 tiefer aus als budgetiert
- Der Beitrag an das Oberstufenzentrum Täuffelen fiel um CHF 24'376 tiefer aus als budgetiert. Ebenso besuchte kein Schüler die Schule in einer anderen Gemeinde
- Minderaufwand beim Lastenausgleich EL von CHF 14'482
- Minderaufwand von CHF 21'006 bei den Gemeindebeiträgen an die Kinderbetreuung
- Minderaufwand bei den Gemeindestrassen von CHF 14'927; Erlös aus dem Verkauf des alten Gemeindetraktors von CHF 3'712
- Minderaufwand beim Gemeindeanteil öffentlicher Verkehr von CHF 3'372
- Bei den Gewässerverbauungen erfolgte an den Kanton eine Nachzahlung für das Jahr 2024.
- Bei den allgemeinen Steuereinnahmen resultiert ein Mehrertrag von CHF 97'204; bei den Einkommenssteuern der natürlichen Personen resultiert ein Minderertrag von CHF 101'045

- Die Nachkredite für zusätzliche Ausgaben wurden rechtzeitig eingeholt. Das Budget wurde von den Gemeinderäten gut eingehalten resp. unterschritten.

### 1.4 Gesamtergebnis

Nach HRM2 muss das Ergebnis des Gesamthaushaltes von der Gemeindeversammlung genehmigt werden.



Ergebnis	Rechnung 2025 CHF	Budget 2025 CHF	Rechnung 2024 CHF
Allgemeiner Haushalt	134'046.23	-161'569.00	40'202.99
Spezialfinanzierungen	7'474.18	-8'646.00	-286.58
<b>Gesamthaushalt</b>	<b>141'520.41</b>	<b>-170'215.00</b>	<b>39'916.41</b>

## 1.5 Erfolgsrechnung

### Personalaufwand (30)

Der Personalaufwand (CHF 199'016.95) ist um CHF 3'723.05 tiefer ausgefallen als budgetiert. Rund CHF 4'000.00 wurden bei der Aus- und Weiterbildung des Gemeinderates und des Personals eingespart.

### Sachaufwand (31)

Der Sachaufwand (CHF 104'046.45) liegt CHF 100'483.55 unter dem Budget. Minderausgaben für Material- und Warenaufwand, Dienstleistungen und Honorare und beim baulichen Unterhalt. Dafür wurden Wertberichtigungen auf den Forderungen von CHF 51'500 aufgelöst.

### Abschreibungen (33)

Das bei der Einführung von HRM2 per 01.01.2016 vorhandene Verwaltungsvermögen wird innert 10 Jahren (CHF 29'402.35 pro Jahr, bis 2025) abgeschrieben. Die ordentlichen neuen Abschreibungen nach Nutzungsdauer gemäss den Bestimmungen HRM2 betragen CHF 12'737.20.

### Transferaufwand (36)

Beim Transferaufwand (CHF 1'221'672.62) handelt es sich um Entschädigungen und Beiträge an Bund und den Kanton, aber auch um Beiträge an andere Gemeinden, Gemeindeverbände, Beiträge für die Vereinsarbeit sowie alle internen Verrechnungen zwischen zweiseitigen Spezialfinanzierungen und dem Allgemeinen Haushalt. Gegenüber dem Budget fiel der Transferaufwand um CHF 129'449.38 tiefer aus.

### Fiskalertrag (40)

Die Einnahmen aus Steuern (CHF 1'215'003.70) liegen mit CHF 47'203.70 über dem Budget. Die direkten Steuern bei den natürlichen Personen liegen um CHF 80'793 unter dem budgetierten Wert. Dafür konnten bei den juristischen Personen CHF 59'235 mehr verbucht werden. Bei den übrigen Steuern (Vermögensgewinnsteuern, Sonderveranlagungen) gab es Mehreinnahmen von CHF 69'000.

### Finanzertrag (44)

Mit CHF 55'950 liegt der Finanzertrag um CHF 31'300 über dem budgetierten Betrag. Die Aktien verzeichneten einen Marktgewinn von CHF 28'720.

## 1.6 Investitionsrechnung

Im Jahr 2025 wurde eine Vorarbeit für die GEP-Massnahmen «Wydenstüdeli» in der Höhe von CH 20'824.75 ausgeführt. Ferner wurden total CHF 9'078.77 für die Projekte «RW-Leitung Rosentreibhaus» und Zustandsaufnahmen privater Abwasseranschlüsse Quartier «Guete Matte» investiert.

## 1.7 Bilanz

Die Bilanzsumme beträgt per 31.12.2025 CHF 2'919'965.27 (Vorjahr: CHF 2'743'793.72). Davon beläuft sich das Finanzvermögen auf CHF 2'143'012.50 (Vorjahr: CHF 1'954'604.92). Gegenüber dem Vorjahr entspricht dies einer Zunahme von CHF 188'407.58. Das Verwaltungsvermögen beträgt per 31.12.2025 CHF 776'952.77 (Vorjahr: CHF 789'188.80), was einer Abnahme von CHF 12'236.03 entspricht. Das Fremdkapital beläuft sich auf CHF 395'597.40 (Vorjahr: CHF 376'203.46).

Das Eigenkapital (SG 29) beträgt per 31.12.2025 CHF 2'524'367.87 (Vorjahr: CHF 2'367'590.26). Die Erhöhung gegenüber dem Vorjahr ist vor allem auf den Ertragsüberschuss des Allgemeinen Haushaltes sowie die Einlage in den Werterhalt der Abwasserversorgung zurückzuführen. (vgl. weitere Details zur Bilanz, Ziffer 3).

## 1.8 Geldflussrechnung

Die Geldflussrechnung gibt ein Bild der liquiditätswirksamen operativen Zahlungen, der Finanzierungszahlungen und der Investitionszahlungen. Der Geldfluss zeigt die Möglichkeit der Gemeinde, ihre Leistungsfähigkeit zu erhalten, Investitionen zu tätigen und Finanzverbindlichkeiten zu tilgen. 2025 wurde ein positiver Geldfluss von CHF 239'577.04 (2024: CHF 18'687.73) erzielt (vgl. auch Ziffer 6).

## 1.9 Spezialfinanzierungen (SF)

(gebührenfinanzierte Bereiche gemäss Art. 30 Bst. b FHDV)

### 1.9.1 SF Abwasserversorgung

	Rechnung 2025 CHF	Budget 2025 CHF	Rechnung 2024 CHF
Erfolg	3'290.14	-8'096.00	-4'214.17
Verwaltungsvermögen per 31.12.	344'799.22		318'700.50
Bestand Werterhalt per 31.12.	536'364.82		504'873.62
Eigenkapital SF per 31.12.	79'415.22		76'125.08

Die Abwasserversorgung (Funktion 7102) schliesst mit einem Ertragsüberschuss von CHF 3'290.14 ab. Budgetiert wurde ein Aufwandüberschuss von CHF 8'096.00. Die Besserstellung gegenüber dem Budget ist darauf zurückzuführen, dass kein Unterhalt am Kanalisationsnetz nötig war. Der Betriebsbeitrag an die ARA Täuffelen betrug weniger als budgetiert. Die Benützungsgebühren leicht höher als erwartet.

### 1.9.2 SF Abfall

	Rechnung 2025 CHF	Budget 2025 CHF	Rechnung 2024 CHF
Erfolg	4'184.04	-550.00	3'927.59
Eigenkapital SF per 31.12.	12'133.34		7'949.30

Der Abfall (Funktion 7301) schliesst mit einem Ertragsüberschuss von CHF 4'184.04 ab. Budgetiert wurde ein Aufwandüberschuss von CHF 550.00. Diese Besserstellung ist auf die tieferen Abfuhrkosten für den Gemeindekehricht sowie auf tiefere Kosten für die Grünabfuhrvignetten zurückzuführen

## 1.10 Nachkredite

Es werden nur Nachkredite grösser als CHF 1'000.00 aufgeführt (s. Tabelle Ziffer 11.8.2)

Total:	CHF 13'515.41	davon	gebundene Nachkredite	CHF	2'707.00
			Nachkredite und neue Ausgaben in Kompetenz des Gemeinderates	CHF	10'808.41
			zu beschliessen durch die Gemeindeversammlung	CHF	0.00

## 2 ECKDATEN

### 2.1 Übersicht

	Jahresrechnung 2025	Budget 2025	Jahresrechnung 2024
Jahresergebnis ER Gesamthaushalt (SG 90)	141'520.41	-170'215	39'916.41
Jahresergebnis ER Allgemeiner Haushalt (SG 900)	134'046.23	-161'569	40'202.99
Jahresergebnis gesetzliche Spezialfinanzierungen (SG 901)	7'474.18	-8'646	-286.58
Steuerertrag natürliche Personen (SG 400)	773'807.20	854'600	860'944.30
Steuerertrag juristische Personen (SG 401)	151'235.00	92'000	108'253.65
Liegenschaftssteuer (SG 4021)	173'189.30	172'000	168'234.50
Nettoinvestitionen Gesamthaushalt	29'903.52	140'000	25'733.35
Bestand Finanzvermögen (10)	2'143'012.50		1'954'604.92
Bestand Verwaltungsvermögen Gesamthaushalt (14)	776'952.77		789'188.80
Bestand Verwaltungsvermögen Allgemeiner Haushalt	432'153.55		470'488.30
Bestand Verwaltungsvermögen Spezialfinanzierungen	344'799.22		318'700.50
Fremdkapital (20)	395'597.40		376'203.46
Eigenkapital (29)	2'524'367.87		2'367'590.26
Reserven (294)	63'407.82		63'407.82
Bilanzüberschuss/-fehlbetrag (299)	1'801'020.67		1'666'974.44

## 2.2 Selbstfinanzierung / Finanzierungsergebnis

		Jahresrechnung 2025	Budget 2025	Jahresrechnung 2024
Ergebnis Gesamthaushalt	90	141'520.41	-170'215.00	39'916.41
Abschreibung Verwaltungsvermögen	33 +	42'139.55	42'212.00	42'139.55
Einlagen in Fonds und Spezialfinanzierungen	35 +	35'296.00	35'296.00	35'296.00
Entnahmen aus Fonds und Spezialfinanzierungen	45 -	3'804.80	8'810.00	3'804.80
Wertberichtigung Darlehen Verwaltungsvermögen	364 +	0.00	0.00	0.00
Wertberichtigung Beteiligungen Verwaltungsvermögen	365 +	0.00	0.00	0.00
Abschreibungen Investitionsbeiträge	366 +	0.00	0.00	0.00
Einlagen in das Eigenkapital	389 +	0.00	0.00	0.00
Entnahmen aus dem Eigenkapital	489 -	16'234.00	16'235.00	16'145.00
Aufwertung Verwaltungsvermögen	4490 -	0.00	0.00	0.00
<b>Selbstfinanzierung</b>	<b>+</b>	<b>198'917.16</b>	<b>-117'752.00</b>	<b>97'402.16</b>
<b>Nettoinvestitionen</b>				
Investitionsausgaben	690 +	29'903.52	140'000.00	25'733.35
Investitionseinnahmen	590 -	0.00	0.00	0.00
<b>Nettoinvestitionen</b>	<b>-</b>	<b>29'903.52</b>	<b>140'000.00</b>	<b>25'733.35</b>
<b>Finanzierungsergebnis Gesamthaushalt</b>		<b>169'013.64</b>	<b>-257'752.00</b>	<b>71'668.81</b>

## 2.3 Gestufte Erfolgsausweise

### 2.3.1 Gesamter Haushalt

	Jahresrechnung 2025	Budget 2025	Jahresrechnung 2024
30 Personalaufwand	199'016.95	202'740	197'447.70
31 Sach- und übriger Betriebsaufwand	104'046.45	204'530	209'912.23
33 Abschreibungen Verwaltungsvermögen	42'139.55	42'212	42'139.55
35 Einlagen Fonds und Spezialfinanzierungen	35'296.00	35'296	35'296.00
36 Transferaufwand	1'221'672.62	1'351'122	1'226'326.23
37 Durchlaufende Beiträge	0.00	0	0.00
<b>Total betrieblicher Aufwand</b>	<b>1'602'171.57</b>	<b>1'835'900</b>	<b>1'711'121.71</b>
40 Fiskalertrag	1'215'003.70	1'167'800	1'255'955.20
41 Regalien und Konzessionen	26'448.20	21'800	20'473.70
42 Entgelte	196'554.59	186'250	190'801.15
43 Verschiedene Erträge	0.00	0	0.00
45 Entnahmen Fonds/Spezialfinanzierungen	3'804.80	8'810	3'804.80
46 Transferertrag	237'597.39	245'850	247'947.66
47 Durchlaufende Beiträge	0.00	0	0.00
<b>Total betrieblicher Ertrag</b>	<b>1'679'408.68</b>	<b>1'630'510</b>	<b>1'718'982.51</b>
<b>Ergebnis aus betrieblicher Tätigkeit</b>	<b>77'237.11</b>	<b>-205'390</b>	<b>7'860.80</b>
34 Finanzaufwand	7'901.50	5'710	9'942.15
44 Finanzertrag	55'950.80	24'650	25'852.76
<b>Ergebnis aus Finanzierung</b>	<b>48'049.30</b>	<b>18'940</b>	<b>15'910.61</b>
<b>Operatives Ergebnis</b>	<b>125'286.41</b>	<b>-186'450</b>	<b>23'771.41</b>
38 Ausserordentlicher Aufwand	0.00		0.00
48 Ausserordentlicher Ertrag	16'234.00	16'235	16'145.00
<b>Ausserordentliches Ergebnis</b>	<b>16'234.00</b>	<b>16'235</b>	<b>16'145.00</b>
<b>Jahresergebnis Erfolgsrechnung</b>	<b>141'520.41</b>	<b>-170'215</b>	<b>39'916.41</b>

Ertragsüberschuss (+), Aufwandüberschuss (-)

**2.3.2 Allgemeiner Haushalt**

	Jahresrechnung 2025	Budget 2025	Jahresrechnung 2024
30 Personalaufwand	191'734.40	195'740	190'268.25
31 Sach- und übriger Betriebsaufwand	71'164.65	159'430	178'159.39
33 Abschreibungen Verwaltungsvermögen	38'334.75	38'402	38'334.75
35 Einlagen Fonds und Spezialfinanzierungen	0.00	0	0.00
36 Transferaufwand	1'124'077.06	1'246'072	1'123'369.14
37 Durchlaufende Beiträge	0.00	0	0.00
<b>Total betrieblicher Aufwand</b>	<b>1'425'310.86</b>	<b>1'639'644</b>	<b>1'530'131.53</b>
40 Fiskalertrag	1'215'003.70	1'167'800	1'255'955.20
41 Regalien und Konzessionen	26'448.20	21'800	20'473.70
42 Entgelte	16'024.50	7'450	13'902.35
43 Verschiedene Erträge	0.00	0	0.00
45 Entnahmen Fonds/Spezialfinanzierungen	0.00	0	0.00
46 Transferertrag	237'597.39	245'850	247'947.66
47 Durchlaufende Beiträge	0.00	0	0.00
<b>Total betrieblicher Ertrag</b>	<b>1'495'073.79</b>	<b>1'442'900</b>	<b>1'538'278.91</b>
<b>Ergebnis aus betrieblicher Tätigkeit</b>	<b>69'762.93</b>	<b>-196'744</b>	<b>8'147.38</b>
34 Finanzaufwand	7'901.50	5'710	9'942.15
44 Finanzertrag	55'950.80	24'650	25'852.76
<b>Ergebnis aus Finanzierung</b>	<b>48'049.30</b>	<b>18'940</b>	<b>15'910.61</b>
<b>Operatives Ergebnis</b>	<b>117'812.23</b>	<b>-177'804</b>	<b>24'057.99</b>
38 Ausserordentlicher Aufwand	0.00	0	0.00
48 Ausserordentlicher Ertrag	16'234.00	16'235	16'145.00
<b>Ausserordentliches Ergebnis</b>	<b>16'234.00</b>	<b>16'235</b>	<b>16'145.00</b>
<b>Jahresergebnis Erfolgsrechnung</b>	<b>134'046.23</b>	<b>-161'569</b>	<b>40'202.99</b>

Ertragsüberschuss (+), Aufwandüberschuss (-)

## 2.3.3 Abwasserentsorgung

	Jahresrechnung 2025	Budget 2025	Jahresrechnung 2024
30 Personalaufwand	94.40	500	721.50
31 Sach- und übriger Betriebsaufwand	3'064.85	11'000	1'408.88
33 Abschreibungen Verwaltungsvermögen	3'804.80	3'810	3'804.80
35 Einlagen Fonds und Spezialfinanzierungen	35'296.00	35'296	35'296.00
36 Transferaufwand	94'248.71	101'300	99'723.59
37 Durchlaufende Beiträge	0.00	0	0.00
<b>Total betrieblicher Aufwand</b>	<b>136'508.76</b>	<b>151'906</b>	<b>140'954.77</b>
40 Fiskalertrag	0.00	0	0.00
41 Regalien und Konzessionen	0.00	0	0.00
42 Entgelte	135'994.10	135'000	132'935.80
43 Verschiedene Erträge	0.00	0	0.00
45 Entnahmen Fonds/Spezialfinanzierungen	3'804.80	8'810	3'804.80
46 Transferertrag	0.00	0	0.00
47 Durchlaufende Beiträge	0.00	0	0.00
<b>Total betrieblicher Ertrag</b>	<b>139'798.90</b>	<b>143'810</b>	<b>136'740.60</b>
<b>Ergebnis aus betrieblicher Tätigkeit</b>	<b>3'290.14</b>	<b>-8'096</b>	<b>-4'214.17</b>
34 Finanzaufwand	0.00	0	0.00
44 Finanzertrag	0.00	0	0.00
<b>Ergebnis aus Finanzierung</b>	<b>0.00</b>	<b>0</b>	<b>0.00</b>
<b>Operatives Ergebnis</b>	<b>3'290.14</b>	<b>-8'096</b>	<b>-4'214.17</b>
38 Ausserordentlicher Aufwand	0.00	0	0.00
48 Ausserordentlicher Ertrag	0.00	0	0.00
<b>Ausserordentliches Ergebnis</b>	<b>0.00</b>	<b>0</b>	<b>0.00</b>
<b>Jahresergebnis Erfolgsrechnung</b>	<b>3'290.14</b>	<b>-8'096</b>	<b>-4'214.17</b>
	Ertragsüberschuss (+), Aufwandüberschuss (-)		

## 2.3.4 Abfall

	Jahresrechnung 2025	Budget 2025	Jahresrechnung 2024
30 Personalaufwand	7'188.15	6'500	6'457.95
31 Sach- und übriger Betriebsaufwand	29'816.95	34'100	30'343.96
33 Abschreibungen Verwaltungsvermögen	0.00	0	0.00
35 Einlagen Fonds und Spezialfinanzierungen	0.00	0	0.00
36 Transferaufwand	3'346.85	3'750	3'233.50
37 Durchlaufende Beiträge	0.00	0	0.00
<b>Total betrieblicher Aufwand</b>	<b>40'351.95</b>	<b>44'350</b>	<b>40'035.41</b>
40 Fiskalertrag	0.00	0	0.00
41 Regalien und Konzessionen	0.00	0	0.00
42 Entgelte	44'535.99	43'800	43'963.00
43 Verschiedene Erträge	0.00	0	0.00
45 Entnahmen Fonds/Spezielfinanzierungen	0.00	0	0.00
46 Transferertrag	0.00	0	0.00
47 Durchlaufende Beiträge	0.00	0	0.00
<b>Total betrieblicher Ertrag</b>	<b>44'535.99</b>	<b>43'800</b>	<b>43'963.00</b>
<b>Ergebnis aus betrieblicher Tätigkeit</b>	<b>4'184.04</b>	<b>-550</b>	<b>3'927.59</b>
34 Finanzaufwand	0.00	0	0.00
44 Finanzertrag	0.00	0	0.00
<b>Ergebnis aus Finanzierung</b>	<b>0.00</b>	<b>0</b>	<b>0.00</b>
<b>Operatives Ergebnis</b>	<b>4'184.04</b>	<b>-550</b>	<b>3'927.59</b>
38 Ausserordentlicher Aufwand	0.00	0	0.00
48 Ausserordentlicher Ertrag	0.00	0	0.00
<b>Ausserordentliches Ergebnis</b>	<b>0.00</b>	<b>0</b>	<b>0.00</b>
<b>Jahresergebnis Erfolgsrechnung</b>	<b>4'184.04</b>	<b>-550</b>	<b>3'927.59</b>

Ertragsüberschuss (+), Aufwandüberschuss (-)

### 3 BILANZ

Aktiven	Jahresrechnung 2025	Jahresrechnung 2024
<b>10 Finanzvermögen</b>		
100 Flüssige Mittel und kurzfristige Geldanlagen	759'065.46	519'488.42
101 Forderungen	746'207.04	826'296.50
102 Kurzfristige Finanzanlagen	0.00	0.00
104 Aktive Rechnungsabgrenzungen	200.00	0.00
106 Vorräte und angefangene Arbeiten	0.00	0.00
107 Finanzanlagen	364'120.00	335'400.00
108 Sachanlagen Finanzvermögen	273'420.00	273'420.00
109 Forderungen gegenüber SF und Fonds im Fremdkapital	0.00	0.00
<b>Total Finanzvermögen</b>	<b>2'143'012.50</b>	<b>1'954'604.92</b>
<b>14 Verwaltungsvermögen</b>		
140 Sachanlagen Verwaltungsvermögen	640'751.77	652'987.80
142 Immaterielle Anlagen	0.00	0.00
144 Darlehen	0.00	0.00
145 Beteiligungen, Grundkapitalien	136'201.00	136'201.00
146 Investitionsbeiträge	0.00	0.00
148 Kumulierte zusätzliche Abschreibungen	0.00	0.00
<b>Total Verwaltungsvermögen</b>	<b>776'952.77</b>	<b>789'188.80</b>
<b>Total Aktiven</b>	<b>2'919'965.27</b>	<b>2'743'793.72</b>

<b>Passiven</b>	<b>Jahresrechnung 2025</b>	<b>Jahresrechnung 2024</b>
<b>20 Fremdkapital</b>		
200 Laufende Verbindlichkeiten	91'585.40	75'615.71
201 Kurzfristige Finanzverbindlichkeiten	0.00	300'000.00
204 Passive Rechnungsabgrenzungen	4'012.00	587.75
205 Kurzfristige Rückstellungen	0.00	0.00
206 Langfristige Finanzverbindlichkeiten	300'000.00	0.00
208 Langfristige Rückstellungen	0.00	0.00
209 Verbindlichkeiten gegenüber SF und Fonds im Fremdkapital	0.00	0.00
<b>Total Fremdkapital</b>	<b>395'597.40</b>	<b>376'203.46</b>
<b>29 Eigenkapital</b>		
290 Verpflichtungen / Vorschüsse gegenüber Spezialfinanzierungen	91'548.56	84'074.38
292 Rücklagen der Globalbudgetbereiche	0.00	0.00
293 Vorfinanzierungen	536'364.82	504'873.62
294 Reserven	63'407.82	63'407.82
296 Neubewertungsreserve Finanzvermögen	32'026.00	48'260.00
299 Bilanzüberschuss/-fehlbetrag	1'801'020.67	1'666'974.44
<b>Total Eigenkapital</b>	<b>2'524'367.87</b>	<b>2'367'590.26</b>
<b>Total Passiven</b>	<b>2'919'965.27</b>	<b>2'743'793.72</b>

## 4 FUNKTIONEN

### 4.1 Erfolgsrechnung nach Funktionen

	Jahresrechnung 2025		Budget 2025		Jahresrechnung 2024	
	Aufwand	Ertrag	Aufwand	Ertrag	Aufwand	Ertrag
<b>0 Allgemeine Verwaltung</b>	<b>261'913.40</b>	<b>14'638.00</b>	<b>281'810</b>	<b>14'550</b>	<b>246'386.69</b>	<b>14'407.00</b>
Nettoaufwand		247'275.40		267'260		231'979.69
<b>1 Öffentliche Ordnung und Sicherheit, Verteidigung</b>	<b>29'666.05</b>	<b>7'748.10</b>	<b>33'260</b>	<b>7'900</b>	<b>27'453.90</b>	<b>8'566.20</b>
Nettoaufwand		21'917.95		25'360		18'887.70
<b>2 Bildung</b>	<b>532'122.79</b>	<b>136'253.90</b>	<b>575'183</b>	<b>132'200</b>	<b>536'890.02</b>	<b>133'990.70</b>
Nettoaufwand		395'868.89		442'983		402'899.32
<b>3 Kultur, Sport und Freizeit, Kirche</b>	<b>7'908.55</b>	<b>991.00</b>	<b>8'220</b>	<b>1'000</b>	<b>7'576.15</b>	<b>1'326.50</b>
Nettoaufwand		6'917.55		7'220		6'249.65
<b>4 Gesundheit</b>	<b>193.10</b>	<b>0.00</b>	<b>250</b>	<b>0</b>	<b>190.00</b>	<b>0.00</b>
Nettoaufwand		193.10		250		190.00
<b>5 Soziale Sicherheit</b>	<b>404'310.12</b>	<b>15'432.48</b>	<b>476'380</b>	<b>26'800</b>	<b>402'163.32</b>	<b>21'980.08</b>
Nettoaufwand		388'877.64		449'580		380'183.24
<b>6 Verkehr und Nachrichtenübermittlung</b>	<b>90'832.75</b>	<b>10'477.86</b>	<b>109'150</b>	<b>5'950</b>	<b>100'781.85</b>	<b>7'069.93</b>
Nettoaufwand		80'354.89		103'200		93'711.92
<b>7 Umweltschutz und Raumordnung</b>	<b>223'979.24</b>	<b>186'330.49</b>	<b>236'695</b>	<b>198'606</b>	<b>225'406.42</b>	<b>186'800.02</b>
Nettoaufwand		37'648.75		38'089		38'606.40
<b>8 Volkswirtschaft</b>	<b>1'085.50</b>	<b>26'448.20</b>	<b>1'500</b>	<b>21'800</b>	<b>1'162.50</b>	<b>20'473.70</b>
Nettoertrag	25'362.70		20'300		19'311.20	
<b>9 Finanzen und Steuern</b>	<b>199'581.98</b>	<b>1'353'273.45</b>	<b>119'162</b>	<b>1'432'804</b>	<b>217'183.59</b>	<b>1'370'580.31</b>
Nettoertrag	1'153'691.47		1'313'642		1'153'396.72	
<b>Total</b>	<b>1'751'593.48</b>	<b>1'751'593.48</b>	<b>1'841'610</b>	<b>1'841'610</b>	<b>1'765'194.44</b>	<b>1'765'194.44</b>

## 4.1.1 Kommentar Erfolgsrechnung

## 0 Allgemeine Verwaltung

	Jahresrechnung 2025		Budget 2025		Jahresrechnung 2024	
	Aufwand	Ertrag	Aufwand	Ertrag	Aufwand	Ertrag
Nettoergebnis	261'913.40	14'638.00	281'810.00	14'550.00	246'386.69	14'407.00
		247'275.40		267'260.00		231'979.69

Minderaufwand gegenüber dem Budget von CHF 19'984.46 (-7.48%)

- 0120 Exekutive Mehraufwand bei den Entschädigungen Gemeinderat, da mehr Sitzungen durchgeführt wurden als budgetiert  
Minderaufwand beim Gemeinderatskredit, da keine Klausur durchgeführt wurde
- 0220 allgemeine Dienste Das Personal hat keine Aus- und Weiterbildungskurse besucht  
Mehraufwand bei der Hardware; Anschaffung von 2 neuen Computern  
Mehraufwand bei den Imateriellen Anlagen, Umstellung der Software-Programme auf «Modern Client»

## 1 Öffentliche Ordnung und Sicherheit, Verteidigung

	Jahresrechnung 2025		Budget 2025		Jahresrechnung 2024	
	Aufwand	Ertrag	Aufwand	Ertrag	Aufwand	Ertrag
Nettoergebnis	29'666.05	7'748.10	33'260.00	7'900.00	27'453.90	8'566.20
		21'917.95		25'360.00		18'887.70

Minderraufwand gegenüber dem Budget von CHF 3'442.05 (-13.57%)

- 1400 allg. Rechtswesen Minderaufwand bei Dienstleistungen Dritter  
Kein Aufwand bei Fachliteratur, Drucksachen und Pläne
- 1620 Zivilschutz Kein Unterhalt bei Hochbauten und Apparaten

## 2 Bildung

	Jahresrechnung 2025		Budget 2025		Jahresrechnung 2024	
	Aufwand	Ertrag	Aufwand	Ertrag	Aufwand	Ertrag
Nettoergebnis	532'122.79	136'253.90	575'183.00	132'200.00	536'890.02	133'990.70
		395'868.89		442'983.00		402'899.00

Minderaufwand gegenüber dem Budget von CHF 47'114.11 (-10.64%)

2110 Kindergarten	Beitrag an Gemeinde Täuffelen tiefer als budgetiert
2120 Primarstufe	Beitrag an Gemeinde Täuffelen tiefer als budgetiert
2130 Sekundarstufe I	Keine Schülertransportkosten Tieferer Beitrag an das Oberstufenzentrum Täuffelen Kein Schüler besuchte eine Schule in einer anderen Gemeinde
2140 Musikschulen	Aufwand leicht höher als budgetiert; im Ertrag ist eine Rückzahlung aus dem Jahr 2024

### 3 Kultur, Sport, Freizeit, Kirche

	Jahresrechnung 2025		Budget 2025		Jahresrechnung 2024	
	Aufwand	Ertrag	Aufwand	Ertrag	Aufwand	Ertrag
Nettoergebnis	7'908.55	991.00	8'220.00	1'000.00	7'576.15	1'326.50
		6'917.55		7'220.00		6'249.65

Minderaufwand gegenüber dem Budget von CHF 302.45 (-4.19%)

3290 Übrige Kultur	Minderaufwand bei der Bundesfeier/Jungbürgerfeier
--------------------	---

### 4 Gesundheit

	Jahresrechnung 2025		Budget 2025		Jahresrechnung 2024	
	Aufwand	Ertrag	Aufwand	Ertrag	Aufwand	Ertrag
Nettoergebnis	193.10	0.00	250.00	0.00	190.00	0.00
		193.10		250.00		190.00

Minderaufwand gegenüber dem Budget von CHF 56.90 (-22.76 %)

### 5 Soziale Sicherheit

	Jahresrechnung 2025		Budget 2025		Jahresrechnung 2024	
	Aufwand	Ertrag	Aufwand	Ertrag	Aufwand	Ertrag
Nettoergebnis	404'310.12	15'432.48	476'380.00	26'800.00	402'163.32	21'980.08
		388'877.64		449'580.00		380'183.24

Minderaufwand gegenüber dem Budget von CHF 60'702.36 (-13.5%)

- 5320 Ergänzungsleistungen Tiefere Lastenausgleichszahlung EL an den Kanton
- 5440 Jugendschutz allgemein Tiefere Beiträge an Schulsozialarbeit
- 5451 Kinderkrippen und -horte Tiefere Beiträge an Kinderbetreuungsgutscheine daher auch tiefere Einnahmen vom Kanton
- 5796 Regionaler Sozialdienst Tieferer Beitrag an Regionalen Sozialdienst Erlach
- 5799 Lastenausgl. Sozialhilfe Minderkosten Lastenausgleich Sozialhilfe

**6 Verkehr**

	Jahresrechnung 2025		Budget 2025		Jahresrechnung 2024	
	Aufwand	Ertrag	Aufwand	Ertrag	Aufwand	Ertrag
Nettoergebnis	90'832.75	10'477.86	109'150.00	5'950.00	100'781.85	7'069.93
		80'354.89		103'200.00		93'711.92

Minderaufwand gegenüber dem Budget von CHF 22'845.11 (-22.14%)

- 6150 Gemeindestrassen Minderaufwand beim Unterhalt öffentliche Beleuchtung  
Minderaufwand Strassen- und Gehwegunterhalt  
Es mussten keine Strassenmarkierungen gemacht werden (Minderaufwand)
- 6291 Gemeindeanteil ÖV Minderkosten Beitrag an Lastenausgleich ÖV

**7 Umweltschutz und Raumordnung**

	Jahresrechnung 2025		Budget 2025		Jahresrechnung 2024	
	Aufwand	Ertrag	Aufwand	Ertrag	Aufwand	Ertrag
Nettoergebnis	223'979.24	186'330.49	236'695.00	198'606.00	225'406.42	186'800.02
		37'648.75		38'089.00		38'606.40

Minderaufwand gegenüber dem Budget von CHF 440.25 (-1.16%)

- 7201 Abwasserentsorgung Minderkosten Nachführung Leitungskataster  
Kein Aufwand Unterhalt Kanalisationsnetz  
Minderbeitrag ARA Täuffelen
- 7301 Abfall Tiefere Abfuhrkosten als budgetiert. Sie entsprechen ungefähr den Kosten im Jahr 2024
- 7410 Gewässerverbauungen Höhere Zahlung an Unterhalt Juragewässerkorrektion (JGK); Nachzahlung für das Jahr 2024
- 7792 Hundetoiletten Minderaufwand beim Betriebs- und Verbrauchsmaterial sowie dem Unterhalt der Robidogs

**8 Volkswirtschaft**

	Jahresrechnung 2025		Budget 2025		Jahresrechnung 2024	
	Aufwand	Ertrag	Aufwand	Ertrag	Aufwand	Ertrag
	1'085.50	26'448.20	1'500.00	21'800.00	1'162.50	20'473.70
Nettoergebnis	25'362.70		20'300.00		19'311.20	

Mehrertrag gegenüber dem Budget von CHF 5'062.70 (24.94%)

8710 Elektrizität allgemeine      Höhere Konzessionsgebühr BKW AG

**9 Finanzen und Steuern**

	Jahresrechnung 2025		Budget 2025		Jahresrechnung 2024	
	Aufwand	Ertrag	Aufwand	Ertrag	Aufwand	Ertrag
	199'581.98	1'357'273.45	119'162.00	1'432'804.00	271'183.59	1'370'580.31
Nettoergebnis	1'153'691.47		1'313'642.00		1'153'396.72	

Minderertrag von CHF 159'950.53 (12.18%)

- 9100 Allg. Gemeindesteuern      Auflösung Wertberichtigung gefährdete Steuerguthaben
- Mindereinnahmen bei den Einkommensteuern natürlicher Personen
- Höhere Steuereinnahmen bei den juristischen Personen
- 9101 Sondersteuern                Höhere Steuereinnahmen bei den Sonderveranlagungen (Kapitalbezüge 2. und 3. Säule) und Grundstückgewinnsteuern
- 9300 Finanz- und Lastenausgl.    Minderaufwand beim Lastenausgleich neue Aufgabenteilung
- 9690 Finanzvermögen              Aufwertung BKW Aktien
- 9990 Abschluss                      Anstelle eines Aufwandüberschusses resultiert ein Ertragsüberschuss

## 4.2 Investitionsrechnung nach Funktionen

	Jahresrechnung 2025		Budget 2025		Jahresrechnung 2024	
	Aufwand	Ertrag	Aufwand	Ertrag	Aufwand	Ertrag
<b>0 Allgemeine Verwaltung</b>	<b>0.00</b>	<b>0.00</b>	<b>0</b>	<b>0</b>	<b>0.00</b>	<b>0.00</b>
Nettoergebnis		0.00		0		0.00
<b>1 Öffentliche Ordnung und Sicherheit, Verteidigung</b>	<b>0.00</b>	<b>0.00</b>	<b>0</b>	<b>0</b>	<b>0.00</b>	<b>0.00</b>
Nettoergebnis		0.00		0		0.00
<b>2 Bildung</b>	<b>0.00</b>	<b>0.00</b>	<b>0</b>	<b>0</b>	<b>0.00</b>	<b>0.00</b>
Nettoergebnis		0.00		0		0.00
<b>3 Kultur, Sport und Freizeit, Kirche</b>	<b>0.00</b>	<b>0.00</b>	<b>0</b>	<b>0</b>	<b>0.00</b>	<b>0.00</b>
Nettoergebnis		0.00		0		0.00
<b>4 Gesundheit</b>	<b>0.00</b>	<b>0.00</b>	<b>0</b>	<b>0</b>	<b>0.00</b>	<b>0.00</b>
Nettoergebnis		0.00		0		0.00
<b>5 Soziale Sicherheit</b>	<b>0.00</b>	<b>0.00</b>	<b>0</b>	<b>0</b>	<b>0.00</b>	<b>0.00</b>
Nettoergebnis		0.00		0		0.00
<b>6 Verkehr und Nachrichtenübermittlung</b>	<b>0.00</b>	<b>0.00</b>	<b>0</b>	<b>0</b>	<b>0.00</b>	<b>0.00</b>
Nettoergebnis		0.00		0		0.00
<b>7 Umweltschutz und Raumordnung</b>	<b>29'903.52</b>	<b>0.00</b>	<b>140'000</b>	<b>0</b>	<b>25'733.35</b>	<b>0.00</b>
Nettoergebnis		29'903.52		140'000		25'733.35
<b>8 Volkswirtschaft</b>	<b>0.00</b>	<b>0.00</b>	<b>0</b>	<b>0</b>	<b>0.00</b>	<b>0.00</b>
Nettoergebnis	0.00		0		0.00	
<b>9 Passivierung Einnahmen / Aktivierung Ausgaben</b>	<b>0.00</b>	<b>29'903.52</b>	<b>0</b>	<b>140'000</b>	<b>0.00</b>	<b>25'733.35</b>
Nettoergebnis	29'903.52		140'000		25'733.35	
<b>Total</b>	<b>29'903.52</b>	<b>29'903.52</b>	<b>140'000</b>	<b>140'000</b>	<b>25'733.35</b>	<b>25'733.35</b>

## 5 SACHGRUPPEN

### 5.1 Erfolgsrechnung nach Sachgruppen

	Jahresrechnung 2025		Budget 2025		Jahresrechnung 2024	
	Aufwand	Ertrag	Aufwand	Ertrag	Aufwand	Ertrag
<b>3 Aufwand</b>	<b>1'610'073.07</b>		<b>1'841'610</b>		<b>1'721'063.86</b>	
30 Personalaufwand	199'016.95		202'740		197'447.70	
31 Sach- und übriger Betriebsaufwand	104'046.45		204'530		209'912.23	
33 Abschreibungen Verwaltungsvermögen	42'139.55		42'212		42'139.55	
34 Finanzaufwand	7'901.50		5'710		9'942.15	
35 Einlagen in Fonds und Spezialfinanzierungen	35'296.00		35'296		35'296.00	
36 Transferaufwand	1'221'672.62		1'351'122		1'226'326.23	
38 Ausserordentlicher Aufwand	0.00		0		0.00	
39 Interne Verrechnungen	0.00		0		0.00	
<b>4 Ertrag</b>		<b>1'751'593.48</b>		<b>1'671'395</b>		<b>1'760'980.27</b>
40 Fiskalertrag		1'215'003.70		1'167'800		1'255'955.20
41 Regalien und Konzessionen		26'448.20		21'800		20'473.70
42 Entgelte		196'554.59		186'250		190'801.15
43 Verschiedene Erträge		0.00		0		0.00
44 Finanzertrag		55'950.80		24'650		25'852.76
45 Entnahmen aus Fonds und Spezialfinanzierungen		3'804.80		8'810		3'804.80
46 Transferertrag		237'597.39		245'850		247'947.66
48 Ausserordentlicher Ertrag		16'234.00		16'235		16'145.00
49 Interne Verrechnungen		0.00		0		0.00
<b>9 Abschlusskonten</b>	<b>141'520.41</b>	<b>0.00</b>	<b>0</b>	<b>170'215</b>	<b>44'130.58</b>	<b>4'214.17</b>
90 Abschluss Erfolgsrechnung	141'520.41	0.00	0	170'215	44'130.58	4'214.17
<b>Total</b>	<b>1'751'593.48</b>	<b>1'751'593.48</b>	<b>1'841'610</b>	<b>1'841'610</b>	<b>1'765'194.44</b>	<b>1'765'194.44</b>

## 5.2 Investitionsrechnung nach Sachgruppen

	Jahresrechnung 2025		Budget 2025		Jahresrechnung 2024	
	Aufwand	Ertrag	Aufwand	Ertrag	Aufwand	Ertrag
<b>5 Investitionsausgaben</b>	<b>29'903.52</b>		<b>140'000</b>		<b>25'733.30</b>	
50 Sachanlagen	25'853.52		100'000		533.30	
51 Investitionen auf Rechnung Dritter	0.00		0		0.00	
52 Immaterielle Anlagen	4'050.00		40'000		25'200.00	
54 Darlehen	0.00		0		0.00	
55 Beteiligungen und Grundkapitalien	0.00		0		0.00	
56 Eigene Investitionsbeiträge	0.00		0		0.00	
57 Durchlaufende Investitionsbeiträge	0.00		0		0.00	
<b>6 Investitionseinnahmen</b>		<b>0.00</b>		<b>0</b>		<b>0.00</b>
60 Übertrag von Sachanlagen in das Finanzvermögen		0.00		0		0.00
61 Rückerstattungen		0.00		0		0.00
62 Abgang immaterielle Anlagen		0.00		0		0.00
63 Investitionsbeiträge für eigene Rechnung		0.00		0		0.00
64 Rückzahlung von Darlehen		0.00		0		0.00
65 Übertrag von Beteiligungen		0.00		0		0.00
66 Rückzahlung eigener Investitionsbeiträge		0.00		0		0.00
67 Durchlaufende Investitionsbeiträge		0.00		0		0.00
		0.00		0		0.00
59 Übertrag an Bilanz	0.00		0		0.00	
69 Übertrag an Bilanz		29'903.52		140'000		25'733.30
<b>Total</b>	<b>29'903.52</b>	<b>29'903.52</b>	<b>140'000</b>	<b>140'000</b>	<b>25'733.30</b>	<b>25'733.30</b>

## 6 GELDFLUSSRECHNUNG

Bezeichnung	2025	2024
<b>Geldfluss aus betrieblicher Tätigkeit</b>		
Ertragsüberschuss / (-) Aufwandüberschuss	134'046.23	40'202.99
Abschreibungen Verwaltungsvermögen	38'334.75	38'334.75
Abschreibungen Investitionsbeiträge	0.00	0.00
Einlagen in das Eigenkapital	0.00	0.00
(-) Entnahmen aus dem Eigenkapital	-16'234.00	-16'145.00
Verluste aus Verkauf Finanzanlagen FV und Übertragung Finanzanlagen FV ins VV / (-) Gewinne aus Verkauf Finanzanlagen FV	0.00	0.00
Verluste aus Verkauf Sachanlagen FV und Übertragung Sachanlagen FV ins VV / (-) Gewinne aus Verkauf Sachanlagen FV	0.00	0.00
(-) Wertberichtigungen Anlagen FV / Wertberichtigungen Anlagen FV	-28'720.00	3'820.00
Wertberichtigungen Darlehen/Beteiligungen VV	0.00	0.00
(-) Aufwertung VV	0.00	0.00
Abnahme/(-) Zunahme Forderungen	67'243.54	6'657.42
Abnahme/(-) Zunahme Vorräte	0.00	0.00
(-) Zunahme/Abnahme aktive Rechnungsabgrenzungen	-200.00	750.00
(-) Abnahme/Zunahme Laufende Verbindlichkeiten	-15'682.85	-11'376.20
(-) Abnahme/Zunahme kurzfr. Rückstellungen	0.00	0.00
Zunahme/(-) Abnahme passive Rechnungsabgrenzungen	3'424.25	-7'637.25
(-) Abnahme/Zunahme langfr. Rückstellungen	0.00	0.00
(-) Abnahme/Zunahme übrige Spezialfinanzierungen	0.00	0.00
<b>Geldfluss aus betrieblicher Tätigkeit Einwohnergemeinde (allg. Haushalt)</b>	<b>182'212.12</b>	<b>54'606.71</b>
<b>Geldfluss Wasserversorgung</b>		
Ertragsüberschuss / (-) Aufwandüberschuss	0.00	0.00
Abschreibungen Verwaltungsvermögen	0.00	0.00
Abschreibungen Investitionsbeiträge	0.00	0.00
(-) Aufwertung VV	0.00	0.00
Abnahme/(-) Zunahme Forderungen	0.00	0.00
Abnahme/(-) Zunahme aktive Rechnungsabgrenzungen	0.00	0.00
Abnahme/(-) Zunahme Vorräte	0.00	0.00
(-) Abnahme/Zunahme Laufende Verbindlichkeiten	0.00	0.00
(-) Abnahme/Zunahme passive Rechnungsabgrenzungen	0.00	0.00
(-) Abnahme/Zunahme Vorfinanzierung Werterhalt	0.00	0.00
(-) Abnahme/Zunahme übrige Vorfinanzierungen	0.00	0.00
<b>Geldfluss aus betrieblicher Tätigkeit Wasserversorgung</b>	<b>0.00</b>	<b>0.00</b>

<b>Geldfluss Abwasserentsorgung</b>		
Ertragsüberschuss / (-) Aufwandüberschuss	3'290.14	-4'214.17
Abschreibungen Verwaltungsvermögen	3'804.80	3'804.80
Abschreibungen Investitionsbeiträge	0.00	0.00
(-) Aufwertung VV	0.00	0.00
(-) Zunahme/Abnahme Forderungen	-2'871.07	-261.98
Abnahme/(-) Zunahme aktive Rechnungsabgrenzungen	0.00	0.00
Abnahme/(-) Zunahme Vorräte	0.00	0.00
Zunahme/(-) Abnahme Laufende Verbindlichkeiten	24'248.50	25'843.75
(-) Abnahme/Zunahme passive Rechnungsabgrenzungen	0.00	0.00
(-) Abnahme/Zunahme Vorfinanzierung Werterhalt	0.00	0.00
Zunahme/(-) Abnahme übrige Vorfinanzierungen	31'491.20	31'491.20
<b>Geldfluss aus betrieblicher Tätigkeit Abwasserentsorgung</b>	<b>59'963.57</b>	<b>56'663.60</b>
<b>Geldfluss Abfall</b>		
Ertragsüberschuss / (-) Aufwandüberschuss	4'184.04	3'927.59
Abschreibungen Verwaltungsvermögen	0.00	0.00
Abschreibungen Investitionsbeiträge	0.00	0.00
(-) Aufwertung VV	0.00	0.00
Abnahme/(-) Zunahme Forderungen	0.00	0.00
Abnahme/(-) Zunahme aktive Rechnungsabgrenzungen	0.00	0.00
Abnahme/(-) Zunahme Vorräte	0.00	0.00
(-) Abnahme/Zunahme Laufende Verbindlichkeiten	-1'461.81	227.16
(-) Abnahme/Zunahme passive Rechnungsabgrenzungen	0.00	0.00
(-) Abnahme/Zunahme Vorfinanzierungen	0.00	0.00
<b>Geldfluss aus betrieblicher Tätigkeit Abfall</b>	<b>2'722.23</b>	<b>4'154.75</b>
<b>Geldfluss aus betrieblicher Tätigkeit Elektrizität</b>	<b>0.00</b>	<b>0.00</b>
<b>Geldfluss aus betrieblicher Tätigkeit Gemeindebetrieb 5</b>	<b>0.00</b>	<b>0.00</b>
<b>Geldfluss aus betrieblicher Tätigkeit Gemeindebetrieb 6</b>	<b>0.00</b>	<b>0.00</b>
<b>Geldfluss aus betrieblicher Tätigkeit Gemeindebetriebe</b>	<b>62'685.80</b>	<b>60'818.35</b>
<b>Total Geldfluss aus betrieblicher Tätigkeit</b>	<b>244'897.92</b>	<b>115'425.06</b>

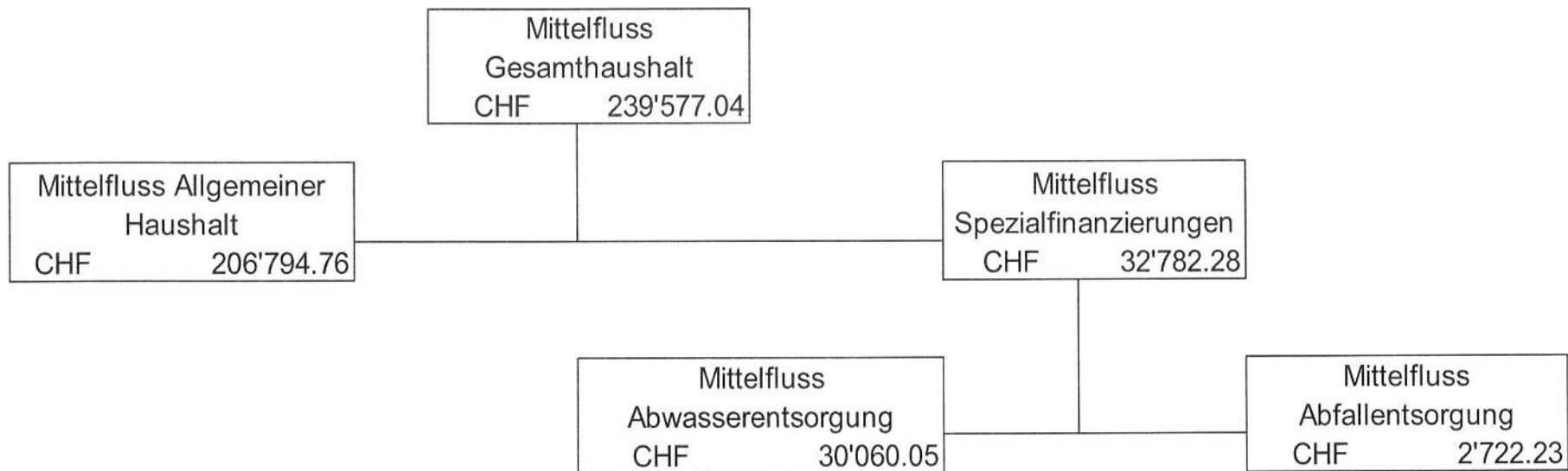
Geldfluss aus Investitionstätigkeit		
Zahlungen für Nettoinv. Sachanlagen + Immat. Anlagen+ Investitionsbeiträge VV	0.00	0.00
(-) Auszahlungen für Darlehen/Beteiligungen VV	0.00	0.00
Einzahlung für Darlehen/Beteiligungen VV	0.00	0.00
(-) Kauf Sachanlagen FV	0.00	0.00
Verkauf Sachanlagen FV	0.00	0.00
(-) Investitionen Sachanlagen FV	0.00	0.00
(-) Kauf kurzfristige Finanzanlagen FV	0.00	0.00
Verkauf kurzfristige Finanzanlagen FV	0.00	0.00
(-) Kauf langfristige Finanzanlagen FV	0.00	0.00
Verkauf langfristige Finanzanlagen FV	0.00	0.00
<b>Geldfluss aus Investitionstätigkeit Einwohnergemeinde (allg. Haushalt)</b>	<b>0.00</b>	<b>0.00</b>
Geldfluss Wasserversorgung		
Zahlungen für Nettoinvestitionen VV Wasserversorgung	0.00	0.00
<b>Geldfluss aus Investitionstätigkeit Wasserversorgung</b>	<b>0.00</b>	<b>0.00</b>
Geldfluss Abwasserentsorgung		
Zahlungen für Nettoinvestitionen VV Abwasserentsorgung	-29'903.52	-25'733.35
<b>Geldfluss aus Investitionstätigkeit Abwasserentsorgung</b>	<b>-29'903.52</b>	<b>-25'733.35</b>
Geldfluss Abfall		
Zahlungen für Nettoinvestitionen VV Abfall	0.00	0.00
<b>Geldfluss aus Investitionstätigkeit Abfall</b>	<b>0.00</b>	<b>0.00</b>
<b>Geldfluss aus Investitionstätigkeit Elektrizität</b>	<b>0.00</b>	<b>0.00</b>
<b>Geldfluss aus Investitionstätigkeit Gemeindebetrieb 5</b>	<b>0.00</b>	<b>0.00</b>
<b>Geldfluss aus Investitionstätigkeit Gemeindebetrieb 6</b>	<b>0.00</b>	<b>0.00</b>
<b>Geldfluss aus Investitionstätigkeit Gemeindebetriebe</b>	<b>-29'903.52</b>	<b>-25'733.35</b>
<b>Total Geldfluss aus Investitionstätigkeit</b>	<b>-29'903.52</b>	<b>-25'733.35</b>

Geldfluss aus Finanzierungstätigkeit		
Zunahme/ (-) Abnahme Kontokorrente mit Dritten	24'582.64	-71'003.98
Aufnahme kurzfristige Finanzverbindlichkeiten	0.00	300'000.00
(-) Rückzahlung kurzfristige Finanzverbindlichkeiten	0.00	0.00
Aufnahme langfristige Finanzverbindlichkeiten	0.00	0.00
(-) Rückzahlung langfristige Finanzverbindlichkeiten	0.00	-300'000.00
(-) Abnahme/Zunahme Stiftungen, Legate, Zuwendungen im FK sowie Fonds im FK	0.00	0.00
<b>Geldfluss aus Finanzierungstätigkeit Einwohnergemeinde (allg. Haushalt)</b>	<b>24'582.64</b>	<b>-71'003.98</b>
<b>Total Geldfluss (alle)</b>	<b>239'577.04</b>	<b>18'687.73</b>
Bestand Flüssige Mittel und kurzfristige Geldanlagen 1.1.	519'488.42	500'800.69
<b>Bestand Flüssige Mittel und kurzfristige Geldanlagen 31.12.</b>	<b>759'065.46</b>	<b>519'488.42</b>
<i>Kontrollrechnung: Differenz</i>	<i>0.00</i>	<i>0.00</i>

## Kommentar zur Geldflussrechnung 2025 der Einwohnergemeinde Hagneck

Die Geldflussrechnung zeigt die Veränderung der flüssigen Mittel aufgeteilt in 3 Geldflüsse (betriebliche Tätigkeit, Investitionstätigkeit und Finanzierungstätigkeit). Die Geldflüsse des steuerfinanzierten Haushalts („Einwohnergemeinde allg. Haushalt“) und die Geldflüsse der gebührenfinanzierten Spezialfinanzierungen („Gemeindebetriebe“ Abwasserentsorgung und Abfall) werden separat dargestellt.

Der Geldfluss aus betrieblicher Tätigkeit (nur Steuerfinanzierter Haushalt) zeigt die eigentliche „Stärke“ der Einwohnergemeinde. Es handelt sich um die wichtigste Zahl in der Geldflussrechnung. Diese ergibt sich aus den Einzahlungen und Auszahlungen der Geschäftstätigkeit. Der Geldfluss aus betrieblicher Tätigkeit soll mittelfristig den Geldabfluss für Investitionstätigkeit decken. Jährliche Schwankungen müssen im Wesentlichen durch Aufnahme oder Rückzahlung von Finanzverbindlichkeiten (Geldfluss aus Finanzierungstätigkeit) ausgeglichen werden.



## 7 FINANZKENNZAHLEN

### 7.1 Gesamthaushalt

Die neuen Bestimmungen des HRM2 geben Anlass, die Richtwerte zu den Finanzkennzahlen neu zu definieren. Dazu müssen aber zuerst mehrere Rechnungsabschlüsse nach HRM2 vorliegen. Um die Finanzlage der bernischen Gemeinden zu analysieren, erstellt das AGR jährlich einen Bericht der finanziellen Situation der politischen Gemeinden und der Kirchgemeinden. Darin werden die Finanzkennzahlen sowie weitere Kennzahlen berechnet, teilweise auf geografischen Karten dargestellt und kommentiert. Diese Berichte sind unter [www.be.ch/gemeinden](http://www.be.ch/gemeinden) zu finden.

Kennzahl	Rechnung 2024	Rechnung 2025	Ø 5 Jahre	Kommentar / Interpretation
Nettoverschuldungsquotient (NVQ)	-152.05 %	-177.25%	-153.0 %	Der Nettoverschuldungsquotient gibt an, welcher Anteil der direkten Steuern der natürlichen und juristischen Personen +/- Finanzausgleich erforderlich wäre, um die Nettoschulden zu tilgen. <b>Richtwert &lt; 100 % = gut</b>
Selbstfinanzierungsgrad (SFG)	100.00 %	665.20 %	249.1 %	Der SFG gibt an, in welchem Ausmass Neuinvestitionen durch selbsterwirtschaftete Mittel finanziert werden können. Bei einem Wert von über 100 % können Investitionen finanziert und/oder Schulden abgebaut werden, ein SFG unter 100 % führt zu einer Neuverschuldung, bzw. zu einer Fremdfinanzierung, was gleichzeitig eine grössere Verschuldung bedeutet.  Diese Kennzahl kann von Jahr zu Jahr sehr stark schwanken. Dies insbesondere bei den kleineren Gemeinden, da die Investitionstätigkeit sehr unregelmässig ist. Deshalb muss der SFG über mehrere Jahre betrachtet werden, um eine Beurteilung vornehmen zu können. <b>Richtwert &gt; 100 % = ideal</b>
Zinsbelastungsanteil (ZBA)	-0.41 %	-0.41 %	-0.47 %	Der Zinsbelastungsanteil sagt aus, welcher Anteil des laufenden Ertrags durch den Nettozinsaufwand gebunden ist. Je höher der Zinsbelastungsanteil ist, desto mehr Mittel werden für die Schuldzinsen aufgewendet und je tiefer der Wert, desto grösser der finanzielle Handlungsspielraum. Ein negativer Zinsbelastungsanteil zeigt an, dass mehr Zinsertrag erwirtschaftet als für Zinsen ausgegeben wird.  Diese Kennzahl liefert somit Informationen zur finanziellen Situation einer Gemeinde. Im Vergleich über mehrere Jahre wird die Verschuldungstendenz und im Vergleich zu anderen Gemeinden die Verschuldungssituation erkannt <b>Richtwert 0 % - 1 % = gut.</b>

Kennzahl	Rechnung 2024	Rechnung 2025	Ø 5 Jahre	Kommentar / Interpretation
Bruttoverschuldungsanteil (BVA)	21.48 %	22.57 %	27.0 %	Der Bruttoverschuldungsanteil zeigt die Verschuldungssituation der Gemeinde und beantwortet die Frage, ob die Verschuldung in einem angemessenen Verhältnis zu den erwirtschafteten Erträgen steht. Diese Kennzahl gibt an, wie viele Prozente vom Finanzertrag benötigt werden, um die Bruttoschulden abzubauen. <b>Richtwert &lt; 50 % = sehr gut</b>
Investitionsanteil (INA)	0.00 %	1.85 %	3.1 %	Diese Kennzahl zeigt die Aktivität im Bereich der Investitionen im Verhältnis zum jährlichen Gesamtaufwand. Sie sagt jedoch alleine nichts über die finanzielle Situation der Gemeinde aus. <b>Richtwert &gt; 10 % = schwach</b>
Kapitaldienstanteil (KDA)	2.00 %	2.02 %	1.9 %	Der Kapitaldienstanteil ist die Messgrösse für die Belastung des Haushaltes durch Kapitalkosten. Unter Kapitaldienst versteht man die Nettozinsen plus Abschreibungen und Wertberichtigungen. Diese Kennzahl gibt Auskunft darüber, wie stark der laufende Ertrag durch die Zinsen und die ordentlichen Abschreibungen (Kapitaldienst) belastet ist. Ein steigender Anteil weist somit auf einen enger werdenden finanziellen Spielraum hin. <b>Richtwert &lt; 4 % = tiefe Belastung</b>
Nettoschuld in Franken pro Einwohner	CHF -3'688	CHF -4'054	CH -3'506	Die Nettoschuld je Einwohner wird als Gradmesser für die Verschuldung verwendet. Bei der Beurteilung ist ergänzend die finanzielle Leistungsfähigkeit massgebend (Selbstfinanzierungsanteil berücksichtigen). Ein negativer Wert entspricht einem Nettovermögen pro Einwohner.
Selbstfinanzierungsanteil (SFA)	5.57 %	11.46 %	6.9 %	Der Selbstfinanzierungsanteil spiegelt die Finanzkraft und den finanziellen Spielraum einer Gemeinde wieder und gibt an, welcher Anteil des Ertrags zur Finanzierung der Investitionen oder zum Abbau von Schulden aufgewendet werden kann (finanzielle Leistungsfähigkeit). <b>Richtwert 14 % - 18 % = gut</b>
Nettozinsbelastungsanteil (NZB)	-1.13 %	-3.8 %	-5.6 %	Diese Kennzahl gibt an, welcher Anteil des Steuerertrages der Gemeinde für die Verzinsung der Schulden aufgewendet werden muss. Ein hoher Zinsbelastungsanteil weist auf eine hohe Verschuldung hin.
Massgebliches Eigenkapital pro Einwohner	CH 4'062	CHF 4'400	CHF 4'031	Diese Kennzahl ist eine Vergleichsgrösse und wird im Zusammenhang mit dem Finanzausgleich verwendet.

## 7.2 Allgemeiner Haushalt

Kennzahl	Rechnung 2024	Rechnung 2025	Ø 5 Jahre	Kommentar / Interpretation
Selbstfinanzierungsgrad (SFG)	100.00 %	100.00 %	253.1 %	<p>Der SFG gibt an, in welchem Ausmass Neuinvestitionen durch selbsterwirtschaftete Mittel finanziert werden können. Bei einem Wert von über 100 % können Investitionen finanziert und/oder Schulden abgebaut werden, ein SFG unter 100 % führt zu einer Neuverschuldung, bzw. zu einer Fremdfinanzierung, was gleichzeitig eine grössere Verschuldung bedeutet.</p> <p>Diese Kennzahl kann von Jahr zu Jahr sehr stark schwanken. Dies insbesondere bei den kleineren Gemeinden, da die Investitionstätigkeit sehr unregelmässig ist. Deshalb muss der SFG über mehrere Jahre betrachtet werden, um eine Beurteilung vornehmen zu können.</p> <p><b>Richtwert &gt; 100 % = ideal</b></p>
Bilanzüberschussquotient (BÜQ)	160.58 %	182.69 %	157.8 %	<p>Der Bilanzüberschuss wird im Verhältnis zum Steuerertrag +/- Finanzausgleich definiert. Eine gesunde Eigenkapitalbasis ist notwendig, um eine gute Eigenfinanzierung sicherzustellen.</p> <p>Der BÜQ wird nur für den allgemeinen Haushalt berechnet.</p>

### 7.3 Spezialfinanzierung Abwasserentsorgung

Kennzahl	Rechnung 2024	Rechnung 2025	Ø 5 Jahre	Kommentar / Interpretation
Selbstfinanzierungsgrad (SFG)	100.00 %	129.04 %	225.2 %	<p>Der Selbstfinanzierungsgrad gibt an, in welchem Ausmass Neuinvestitionen durch selbsterwirtschaftete Mittel finanziert werden können. Bei einem Wert von über 100 % können Investitionen finanziert und/oder Schulden abgebaut werden, ein Selbstfinanzierungsgrad unter 100 % führt zu einer Neuverschuldung, bzw. zu einer Fremdfinanzierung, was gleichzeitig eine grössere Verschuldung bedeutet.</p> <p>Diese Kennzahl kann von Jahr zu Jahr sehr stark schwanken. Dies insbesondere bei den kleineren Gemeinden, da die Investitionstätigkeit sehr unregelmässig ist. Deshalb muss der SFG über mehrere Jahre betrachtet werden, um eine Beurteilung vornehmen zu können.</p> <p><b>Richtwert &gt; 100 % ideal</b></p>
Kostendeckungsgrad (KDG)	96.92 %	102.41 %	104.6 %	<p>Der Kostendeckungsgrad misst das Verhältnis vom Ertrag zum Aufwand da sowohl für Wasser, Abwasser, Abfall etc. die Gebühren kostendeckend anzusetzen sind.</p> <p>Ist der Kostendeckungsgrad größer als 100%, so wurde ein Gewinn erwirtschaftet; ist er kleiner als 100%, so ist ein Verlust entstanden.</p> <p><b>Richtwert &gt; 100 % ideal</b></p>
Werterhaltungsquote (WEQ)	10.73 %	11.40 %	10.2 %	<p>Diese Kennzahl gibt das Verhältnis von Werterhalt zu Wiederbeschaffungswerten bei Wasser und Abwasser an, da die Gesetzgebung die Möglichkeit vorsieht, die Einlagen in den Werterhalt zu reduzieren bzw. ganz auszusetzen, sobald der Bestand Werterhalt 25% der Wiederbeschaffungswerte erreicht oder überschritten hat.</p>

### 7.4 Spezialfinanzierung Abfall

Kennzahl	Rechnung 2024	Rechnung 2025	Ø 5 Jahre	Kommentar / Interpretation
Selbstfinanzierungsgrad (SFG)	0 %	0 %	0 %	Keine Berechnung möglich, da keine Investitionen.
Kostendeckungsgrad (KDG)	109.81 %	110.37 %	106.20 %	<p>Der Kostendeckungsgrad misst das Verhältnis vom Ertrag zum Aufwand da sowohl für Wasser, Abwasser, Abfall etc. die Gebühren kostendeckend anzusetzen sind.</p> <p>Ist der Kostendeckungsgrad größer als 100%, so wurde ein Gewinn erwirtschaftet; ist er kleiner als 100%, so ist ein Verlust entstanden.</p> <p><b>Richtwert &gt; 100 % = ideal</b></p>

## 8 ANTRAG DER EXEKUTIVE

### GENEHMIGUNG

Gemäss Art. 71 GV (170.111) verabschiedet der Gemeinderat die Jahresrechnung 2025 der Einwohnergemeinde Hagneck:

### ERFOLGSRECHNUNG

Aufwand <b>Gesamthaushalt</b>	CHF	1'610'073.07
Ertrag <b>Gesamthaushalt</b>	CHF	1'751'593.48
<b>Ertragsüberschuss</b>	<b>CHF</b>	<b>141'520.41</b>

davon

Aufwand <b>Allgemeiner Haushalt</b>	CHF	1'433'212.36
Ertrag <b>Allgemeiner Haushalt</b>	CHF	1'567'258.59
<b>Ertragsüberschuss</b>	<b>CHF</b>	<b>134'046.23</b>

Aufwand <b>Abwasserentsorgung</b>	CHF	136'508.76
Ertrag <b>Abwasserentsorgung</b>	CHF	139'798.90
<b>Ertragsüberschuss</b>	<b>CHF</b>	<b>3'290.14</b>

Aufwand <b>Abfall</b>	CHF	40'351.95
Ertrag <b>Abfall</b>	CHF	44'535.99
<b>Ertragsüberschuss</b>	<b>CHF</b>	<b>4'184.04</b>

### INVESTITIONSRECHNUNG

Ausgaben	CHF	29'903.52
Einnahmen	CHF	0.00
<b>Nettoinvestitionen</b>	<b>CHF</b>	<b>29'903.52</b>

### NACHKREDITE

gemäss Ziffer 1.10	CHF	0.00
--------------------	-----	------

**ANTRAG**

Der Gemeindeversammlung wird beantragt, die Jahresrechnung 2025 und die Nachkredite von CHF 0.00 zu genehmigen.

Hagneck, 27. April 2026

**Einwohnergemeinde Hagneck**

Der Präsident

Die Gemeindeschreiberin

Die Finanzverwalterin

Hans Ulrich Streit

Angela Siegrist

Agathe Tillmann

## **9 BESTÄTIGUNGSBERICHT**



## 10 GENEHMIGUNG DER JAHRESRECHNUNG

Das beschlussfassende Organ der Einwohnergemeinde Hagneck hat die Jahresrechnung 2025 am 04. Juni 2026 gemäss dem vorstehenden Antrag des Gemeinderates vom 27. April 2026 genehmigt.

Hagneck, 04. Juni 2026

### **Einwohnergemeinde Hagneck**

Der Präsident

Die Sekretärin

Hans Ulrich Streit

Angela Siegrist

## 11 ANHANG

### 11.1 Regelwerk

#### 11.1.1 Angewendetes Regelwerk

Der Rechnungsabschluss der Gemeinde Hagneck ist in Übereinstimmung mit den geltenden kantonalen gesetzlichen Grundlagen erstellt worden.

Gemeindegesezt (GG, BSG 170.11)

Gemeindeverordnung (GV, BSG 170.111)

Direktionsverordnung über den Finanzhaushalt der Gemeinden (FHDV, BSG 170.511)

Diese orientieren sich gemäss Art. 70 Absatz 1 GG am Harmonisierten Rechnungslegungsmodell für die Kantone und Gemeinden, HRM2, laut Handbuch der Konferenz der Kantonalen Finanzdirektoren. Die kantonalen Bestimmungen weichen in einzelnen Bereichen von den Empfehlungen des HRM2 ab. Das Amt für Gemeinden und Raumordnung stellt eine Auflistung dieser Ausnahmen zur Verfügung unter [www.gemeinden.dij.be.ch](http://www.gemeinden.dij.be.ch).

#### 11.1.2 Folgebewertung Finanzvermögen (Art. 81 GV, BSG 170.111)

Das Finanzvermögen wurde gemäss Anhang 1 der GV periodisch neu bewertet.

Bilanzkonto	Auf-/Abwertung CHF	Bewertungsmethode (Anhang 1, GV)	Letzte Bewertung
10700.01 200 Namenaktien BKW	36'400.00	Kurswert 31.12.2025	31.12.2025
10700.02 800 Namenaktien ZRA Aarberg und Frauenfeld	-3'280.00	Kurswert 31.12.2025	31.12.2025
10700.03 4 Namenaktien Land- wirtschaft ZRA Aarberg	-4'400.00	Kurswert 31.12.2025	31.12.2025
10800.01 Parzelle Nr. 30 Baurecht	0.00	Faktor 1.4 amtlicher Wert AW: Fr. 195'300.00	31.12.2023

#### 11.1.3 Bewertung Verwaltungsvermögen

Vermögenswerte im Verwaltungsvermögen werden bilanziert, wenn sie einen künftigen mehrjährigen öffentlichen Nutzen hervorbringen und ihr Wert verlässlich ermittelt werden kann. Sie werden zu Anschaffungs- bzw. Herstellkosten nach der Nettomethode bilanziert und nach der definierten Nutzungsdauer linear abgeschrieben. Entstehen der Gemeinde keine Kosten, wird zum Verkehrswert zum Zeitpunkt des Zugangs bilanziert. Die Bilanzwerte sind bei eingetretenen dauerhaften Wertminderungen oder Verlusten sofort zu berichtigen. Die geltenden Anlagekategorien und Nutzungsdauern sind in Anhang 2 GV umschrieben.

#### 11.1.4 Aktivierungsgrenzen

Allgemeiner Haushalt	CHF	20'000.00
Spezialfinanzierung Abwasserentsorgung	CHF	20'000.00

#### 11.1.5 Bestehendes Verwaltungsvermögen

Seit dem Übergang auf HRM2 im Jahr 2016, wird das bestehende Verwaltungsvermögen linear über 10 Jahre abgeschrieben. Davon ausgenommen sind die Positionen gemäss Ziffer 4.1.3 der Übergangsbestimmungen der GV. Diese jährlichen Abschreibungen betragen CHF 29'402.35.

## 11.2 Grundlagen der Jahresrechnung

Als Grundlage für die Jahresrechnung 2025 dienen das Budget 2025 und die Vorjahresrechnung 2024.

Genehmigung/Prüfung:

	<b>Budget 2025</b>	<b>Jahresrechnung 2024</b>
Gemeinderat	14.10.2024	28.04.2025
Bestätigungsbericht Rechnungsprüfungsorgan	-	28.05.2025
Gemeindeversammlung	28.11.2024	04.06.2025

## 11.3 Eigenkapitalnachweis

### Eigenkapitalnachweis Einwohnergemeinde Hagneck

in Tausend CHF

Eigenkapital per 01.01.2025		Veränderungsnachweis				Eigenkapital per 31.12.2025			
		CHF	Erhöhung (+) durch	CHF	Reduktion (-) durch			CHF	CHF
<b>29</b>	<b>Eigenkapital</b>	<b>2'368</b>		<b>176</b>		<b>20</b>	<b>29</b>	<b>Eigenkapital</b>	<b>2'524</b>
<b>290</b>	<b>Verpflichtungen (+) bzw. Vorschüsse (-) gegenüber Spezialfinanzierungen</b>	<b>84</b>	<b>Einlagen in SF EK</b>	<b>7</b>	<b>Entnahmen aus SF EK</b>	<b>0</b>	<b>290</b>	<b>Verpflichtungen (+) bzw. Vorschüsse (-) gegenüber Spezialfinanzierungen</b>	<b>91</b>
29002	SF Abwasserentsorgung	76	9010.01	3	9011.01	0	29002	SF Abwasserentsorgung	79
29003	SF Abfall	8	9010.01	4	9011.01	0	29003	SF Abfall	12
2900x	SF Übertragung VV nach Art. 85a GV	0	3898.xx	0	4898.xx	0	2900x	SF Übertragung VV nach Art. 85a GV	0
<b>292</b>	<b>Rücklagen der Globalbudgetbereiche</b>	<b>0</b>	<b>Einlagen in Rücklagen Globalbudgetbereiche EK</b>	<b>0</b>	<b>Entn. aus Rücklagen Globalbudgetbereiche</b>	<b>0</b>	<b>292</b>	<b>Rücklagen der Globalbudgetbereiche</b>	<b>0</b>
<b>293</b>	<b>Vorfinanzierungen</b>	<b>505</b>	<b>Einlagen in Vorfinanzierungen EK</b>	<b>35</b>	<b>Entnahmen aus Vorfinanzierungen EK</b>	<b>3</b>	<b>293</b>	<b>Vorfinanzierungen</b>	<b>537</b>
29300	Allgemeiner Haushalt	0	3893.01	0	4893.01	0	29300	Allgemeiner Haushalt	0
29302	Abwasserentsorgung Werterhalt	505	3510.xx	35	4510.xx	3	29302	Abwasserentsorgung Werterhalt	537
29303	Abfall Werterhalt	0	3893.01	0	4893.01	0	29302	Abfall Werterhalt	0
<b>294</b>	<b>Reserven</b>	<b>63</b>	<b>Einlagen</b>	<b>0</b>	<b>Entnahmen</b>	<b>0</b>	<b>294</b>	<b>Reserven</b>	<b>63</b>
29400	Zusätzliche Abschreibungen	63	3894.00	0	4894.00	0	29400	Zusätzliche Abschreibungen	63
<b>296</b>	<b>Neubewertungsreserve Finanzvermögen</b>	<b>49</b>	<b>Einlagen</b>	<b>0</b>	<b>Entnahmen</b>	<b>17</b>	<b>296</b>	<b>Neubewertungsreserve Finanzvermögen</b>	<b>32</b>
29600	Neubewertungsreserve FV	17	3896.00	0	4896.00	17	29600	Neubewertungsreserve FV	0
29601	Schwankungsreserve	32	3896.00	0	4896.00	0	29601	Schwankungsreserve	32
<b>298</b>	<b>Übriges Eigenkapital</b>	<b>0</b>	<b>Einlagen übriges Eigenkapital</b>	<b>0</b>	<b>Entnahmen übriges Eigenkapital</b>	<b>0</b>	<b>298</b>	<b>Übriges Eigenkapital</b>	<b>0</b>
<b>299</b>	<b>Bilanzüberschuss/-Fehlbetrag</b>	<b>1'667</b>	<b>2990</b>	<b>Jahresergebnis Überschuss (+) Defizit (-)</b>	<b>134</b>		<b>299</b>	<b>Bilanzüberschuss/-Fehlbetrag</b>	<b>1'801</b>

## 11.4 Rückstellungsspiegel

### 205 Kurzfristige Rückstellungen

Konto	Bezeichnung	Buchwert 01.01.2025	Veränderung			Buchwert 31.12.2025	Kommentar
			Bildung	Verwendung	Auflösung		
	keine	0.00				0.00	

### 208 Langfristige Rückstellungen

Konto	Bezeichnung	Buchwert 01.01.2025	Veränderung			Buchwert 31.12.2025	Kommentar
			Bildung	Verwendung	Auflösung		
	keine	0.00				0.00	

Total kurzfristige Rückstellungen

0.00      0.00      0.00      0.00      0.00

Total langfristige Rückstellungen

0.00      0.00      0.00      0.00      0.00

Total Rückstellungen

0.00      0.00      0.00      0.00      0.00

### 11.5 Beteiligungsspiegel

Beteiligungen (im Sinne der öffentlichen Aufgabenerfüllung)											
Name, Sitz Rechtsform	Tätigkeitsgebiet	Nominalkapital (100%)	Eigentumsanteil	Stimmanteil - E: Exekutive - L: Legislative	Wesentliche Beteiligte	Buchwert per 31.12.	Anschaffungswert	Wesentliche Beteiligungen der Organisation	Rechnungslegungs- norm; Aussage zur Jahresrechnung	Zahlungsströme Berichtsjahr	Spezifische Risiken
<b>Gemeindeeigene Unternehmen (Anstalten) gem. Art. 64 Abs. 1 Bst. b GG</b>											
keine											
<b>Öffentlich-rechtliche Organisationen der interkommunalen Zusammenarbeit (Gemeindeverbände, Anstalten etc.)*</b>											
Gemeindeverband Kulturförderung in der Region Biel-Seeland-Berner Jura	Erfüllt Aufgaben der regionalen Organisation im Sinne des kant. Kulturförderungsgesetzes			Delegiertenversammlung: 1 Stimme	101 Verbandsgemeinden	0	0	keine	HRM2: Aufwandverrechnung via Kostenteiler	2'557.00	Haftung mit dem Verbandsvermögen
Gemeindeverband Ruferheim Nidau	Betreibung Alters- und Pflegeheim			Delegiertenversammlung: 1 Stimme	11 Verbandsgemeinden	0	0	keine		0.00	Haftung mit dem Verbandsvermögen
ARAT Region Täuffelen, Gemeindeverband	Betrieb Abwasserreinigungsanlage			Abgeordnetenversammlung 3 Stimmen	13 Verbandsgemeinden	0	0	keine	HRM2: Aufwandverrechnung via Kostenteiler	78'387.70	Haftung mit dem Verbandsvermögen
Schulverband Oberstufenzentrum Täuffelen	Schulbetrieb Sekundarstufe I			Abgeordnetenversammlung 2 Stimmen	5 Verbandsgemeinden	0	0	keine	HRM2: Aufwandverrechnung via Kostenteiler	168'624.34	Haftung mit dem Verbandsvermögen
Musikschule Seeland, Gemeindeverband	Förderung Musikunterricht			Abgeordnetenversammlung 2 Stimmen	11 Verbandsgemeinden	0	0	keine	HRM2:Aufwandverrechnung via Kostenteiler	13'678.45	Haftung mit dem Verbandsvermögen
Flurgenossenschaft Epsach-Hagneck-Täuffelen	Unterhalt Länggraben			1 Mitglied	3 Gemeinden	0	0	keine	Aufwandverrechnung via Kostenteiler	514.55	
Friedhofverband Täuffelen	Bestattungswesen			Abgeordnetenversammlung 2 Stimmen	4 Gemeinden	0	0	keine	HRM2: Beitrag pro Kopf	6'816.00	Haftung mit dem Verbandsvermögen
Gemeindeverband Ausbildungszentrum Sicherheit Büren a.A.	Ausbildung Brandbekämpfung			Delegiertenversammlung: 1 Stimme	57 Verbandsgemeinden	0	0	keine	HRM2: Aufwandverrechnung bei Leistungsbezug	kein Leistungsbezug	Haftung mit dem Verbandsvermögen
Seeländische Wasserversorgung SWG Worben, Gemeindeverband	Wasserversorgung für Gemeinde			Abgeordnetenversammlung 2 Stimmen	20 Verbandsgemeinden	0	0	keine	HRM2	0.00	Haftung mit dem Verbandsvermögen
Gemeindeverband öffentliche Sicherheit Bielersee-Süd-West	Organisation Zivilschutz			Verbandsparlament 1 Stimme	19 Verbandsgemeinden	0	0	keine	HRM2: Aufwandverrechnung via Kostenteiler	8'900.40	Haftung mit dem Verbandsvermögen
Regionale Energieberatung Seeland	Energieberatung				Gemeidenden Seeland	0	0	keine		85.00	Haftung mit dem Vereinsvermögen
Regionale Tierkadaversammelstelle Täuffelen	Beseitigung Tierkadaver			Pro 100 Einwohner 1 Stimme	7 Gemeinden	0	0	keine	HRM2: Aufwandverrechnung via Kostenteiler	1'346.85	keine Haftung

Juristische Personen des Privatrechts*											
Seelandheim AG Worben	Betreibung Alters- und Pflegeheim	20'000'000	0.655% (131 Aktien)		69 Aktionärsgemeinden	131'000		keine	OR	0.00	Aktionärsbindungsvertrag
Netzwerk Bielersee	Erhaltung, Pflege und nachhaltige Entwicklung der Natur- und Kulturlandschaft	140'000	25 Stimmrechtsaktien	Generalversammlung 25 Stimmen	Aktionäre	0		keine	OR	100.00	
Müve Biel-Seeland AG	Müllverwertung	9'261'200	110 Namenaktien	Generalversammlung 110 Stimmen	32 Aktionärsgemeinden	4'700	11'000	keine	OR	-550.00	
Kompostieranlage Seeland AG	Grünutverwertung		1 Aktie / 1 Partizipationschein	Generalversammlung	Aktionärsgemeinden / PS Inhaber	500	1'000	keine	OR	Betrag pro Kopf und Aufwand	
BKW Bernische Kraftwerke AG	Energielieferant		2000 Aktien	Generalversammlung		300'400		keine	OR	-7'400.00	
Zuckerfabriken Aarberg und Frauenfeld AG	Zuckerproduktion		800 Aktien	Generalversammlung	Aktionäre	18'400		keine	OR	-240.00	
Landwirtschaft AG ZRA Aarberg			4 Aktien	Generalversammlung	Aktionäre	16'400		keine	OR	0.00	
Genossenschaft Raiffeisenbank Bielersee	Bank		1 Anteilschein		Genossenschafter	200	200	keine	OR	-5.00	
Aare Seeland Mobil AG, Langenthal	ÖV		1226 Aktien	Generalversammlung	Aktionäre	1		keine	OR	0.00	
Anzeiger Genossenschaft Nidau, Ndauer Anzeiger	Herausgabe eines amtlichen Publikationsorgans			Delegiertenversammlung 1 Stimme	22 Einwohnergemeinden			keine	OR Genossenschaft	0.00	Gemeinden haften für allfällige Defizite welche nicht aus dem Vermögen der Genossenschaft gedeckt werden können
<b>Mitgliedschaften in einfachen Gesellschaften, Kollektiv- und Kommanditgesellschaften*</b>											
Verein seeland.Biel/bienne	Der Verein initiiert, koordiniert, unterstützt oder erfüllt öff. Aufgaben, die für die ganze Region oder einzelne Teilräume von Bedeutung sind			Mitgliederversammlung	62 Mitgliedsgemeinden			keine	ZGB	1'229.00	
<b>Vertragliche Beziehungen zur Erfüllung von Gemeindeaufgaben*</b>											
Kindergarten- und Primarschule Täuffelen	Schulbetrieb Kindergarten und Primarstufe								HRM2	Betrag pro Schüler und Aufwand	
ROJA Regionale offene Jugendarbeit Täuffelen	Regionale und offene Jugendarbeit								HRM2	0.00	
Reg. Sozialdienst Erlach	Führung des regionalen Sozialdienstes								HRM2	15'480.00	
Gemeinde Täuffelen, Regionale Schulsozialarbeit Unterstufe	Schulsozialarbeit Kindergarten- und Primarstufe								HRM2	2'949.15	
Oberstufenschulverband OSZ Täuffelen, Schulsozialarbeit Oberstufe	Schulsozialarbeit Oberstufe								HRM2	1'192.44	
Regio Feuerwehr Täuffelen	Feuerwehr								HRM2	WD Ersatzabgaben gem. NESKO Abrechnung	

Vertragliche Beziehungen zur Erfüllung von Gemeindeaufgaben*										
Berner Wanderwege	Unterhalt Wanderwege								ZGB	100.00
Regionale Verkehrskonferenz Biel-Seeland-Berner-Jura, La Chaux de Fonds	Koordination der Fahrpläne des öffentlichen Verkehrs								ZGB	282.00

## 11.6 Gewährleistungsspiegel

Name, Sitz, Rechtsform	Eigentümer wesentliche Miteigentümer	Angaben zu den gesicherten Leistungen Art, Betrag, Verfall, Zinsangaben usw.)	Mitgliederbeiträge im Berichtsjahr	Spezifische zusätzliche Angaben
<b>Privatrechtliche Unternehmen (nach OR/ZGB)</b>				
PK Previs, Bern Stiftung	Versicherte	Nachschusspflicht bei Unterdeckung, Sanierungsmassnahmen je nach Deckungsgrad	Prämien	Deckungsgrad per 31.12.2025: 110.9 % (geschätzt, unrevidiert)
<b>Öffentlich-rechtliche Unternehmen (nach Gemeindegesetz)</b>				
<b>Öffentlich-rechtliche Verträge</b>				
<b>Weitere Verpflichtungen (Altlasten, Leasing usw.)</b>				
Gesundheits- und Fürsorgedirektion des Kantons Bern		Abrechnung Sozialaufwendungen 2025	CHF 154'000.00	Abrechnung 2025 erfolgt ca. Mai 2026

### 11.7 Anlagespiegel

			107 + 108 Finanzvermögen Finanzanlagen und Sachanlagen					
			1070	1080	1084	1086	1087	1089
			Aktien und Anteilscheine	Grundstücke unüberbaut	Gebäude Finanzvermö- gen	Mobilien des Finanz- vermögens	Anlagen im Bau Finanzvermö- gen	Übrige Sachanlagen FV
Anschaffungskosten	Anlagewert	01.01. 2025	335'400.00	273'420.00				
	Zuwachs/ Zugänge	2025	28'720.00					
	Abgänge	2025						
	Umgliederungen	2025						
	Anlagewert	31.12. 2025	364'120.00	273'420.00	0.00	0.00	0.00	0.00
kumulierte Wertberichtigungen	Stand per	01.01. 2025						
	Wertminderungen	2025						
	Aufwertungen	2025						
	Umgliederungen	2025						
	Stand per	31.12. 2025	0.00	0.00	0.00	0.00	0.00	0.00
Buchwerte	<b>Buchwert netto</b>	<b>31.12. 2025</b>	<b>364'120.00</b>	<b>273'420.00</b>	<b>0.00</b>	<b>0.00</b>	<b>0.00</b>	<b>0.00</b>
	davon Anlagen in Leasing	31.12. 2025						
	Versicherungswerte	31.12. 2025						

			140 Sachanlagen Verwaltungsvermögen								
			1400	1401	1402	1403	1404	1405	1406	1407	1409
			Grundstücke unbebaut	Strassen/ Verkehrswege	Wasserbau	Tiefbauten übrige	Hochbauten	Waldungen/ Alpen	Mobilien	Anlagen im Bau	Übrige Sachanlagen* (ohne 14099)
Anschaffungskosten	Anlagewert	1.1. 2025		295'354.60		304'381.55	51'885.30			25'733.35	
	Zuwachs/ Zugänge	2025		0.00		0.00				29'903.52	
	Abgänge	2025		0.00		0.00					
	Umgliederungen	2025		0.00		0.00				0.00	
	Anlagewert	31.12. 2025	0.00	295'354.60		304'381.55	51'885.30	0.00	0.00	55'636.87	0.00
kumulierte ordentliche Abschreibungen	Stand per	01.01. 2025		-32'691.35	0.00	-11'414.40	-9'663.60				
	Planmässige Abschreibungen	2025		7'383.95		3'804.80	1'548.45				
	Ausserplanmässige Abschreibungen	2025									
	Wertkorrekturen	2025									
	Stand per	31.12. 2025	0.00	-40'075.30	0.00	-15'219.20	-11'212.05	0.00	0.00	0.00	0.00
Buchwerte	<b>Buchwert netto</b>	<b>31.12. 2025</b>	<b>0.00</b>	<b>255'279.30</b>	<b>0.00</b>	<b>289'162.35</b>	<b>40'673.25</b>	<b>0.00</b>	<b>0.00</b>	<b>55'636.87</b>	<b>0.00</b>
	davon Anlagen in Leasing	31.12. 2025									
	Versicherungswerte	31.12. 2025									

\* darin nicht enthalten ist das bestehende VV bei Einführung von HRM2:

	Saldo per 01.01. 2025		Kumulierte Wertberichtigungen		Saldo per 31.12.2025	
Allgemeiner Haushalt	14099.01	294'023.15	14099.99	Fr. 294'023.15		Fr. 0.00
Abwasserentsorgung	14099.29	0.00	14099.92	Fr. 0.00		Fr. 0.00
ev. weitere (verfügte Ausnahmen, SF)						
<b>Total</b>		<b>294'023.15</b>		<b>Fr. 294'023.15</b>		<b>Fr. 0.00</b>

**Anlagespiegel Übriges Verwaltungsvermögen**

		142 Immaterielle Anlagen VV			144 Darlehen VV	145 Beteiligungen VV	146 Investitionsbeiträge VV
		1420	1427	1421 & 1429	1441-1447	1452-1456	1460-1469
		Informatik	Immat. Anlagen in Realisierung	übrige immaterielle Anlagen	Darlehen	Beteiligungen	Investitionen
Anschaffungskosten	Anlagewert	01.01. 2025				136'201.00	
	Zuwachs/ Zugänge	2025					
	Abgänge	2025					
	Umgliederungen	2025					
	Anlagewert	31.12. 2025	0.00	0.00	0.00	136'201.00	0.00
kumulierte ordentliche Abschreibungen	Stand per	01.01. 2025					
	Planmässige Abschreibungen	2025					
	Ausserplanmässige Abschreibungen	2025					
	Wertkorrekturen	2025					
	Stand per	31.12. 2025	0.00	0.00	0.00	0.00	0.00
Buchwerte	<b>Buchwert netto</b>	<b>31.12. 2025</b>	<b>0.00</b>	<b>0.00</b>	<b>0.00</b>	<b>136'201.00</b>	<b>0.00</b>
	davon Anlagen in Leasing	31.12. 2025					
	Versicherungswerte	31.12. 2025					

## 11.8 Kreditkontrolle

### 11.8.1 Verpflichtungskredite für Investitionen

#### VERPFLICHTUNGSKREDITKONTROLLE PER ENDE RECHNUNGSJAHR 2025

Kreditbeschluss		Kredit- summe	Objektbezeichnung	kumulierte	Investitions-	kumulierte	kumulierte	Investitions-	kumulierte	Saldo	abgerechnet
Datum	Orga			Ausgaben	ausgaben	Ausgaben	Einnahmen	einnahmen	Einnahmen		
				01.01.2025	2025	31.12.2025	01.01.2025	2025	31.12.2025		
20.05.2015	GV	70'000.00	Realisierung GEP Massnahmen, Regenabwasser- leitung Hauptstrasse Etappe II							70'000.00	
23.11.2023	GV	120'000.00	Überarbeitung GEP	25'200.00	0.00	25'200.00				94'800.00	
		0.00	GEP-Massnahmen Wydestüdeli	533.35	20'824.75	21'358.10				-21'358.10	
04.06.2025	GV	60'000.00	RW-Leitung Rosentreibhaus	0.00	5'028.77	5'028.77				54'971.23	
04.06.2025	GV	51'000.00	ZpA Quartier "Guete Matte"	0.00	4'050.00	4'050.00				46'950.00	
27.11.2025	GV	45'000.00	Neuanschaffung Traktor	0.00						45'000.00	

Bei den Verpflichtungskrediten der Abwasserversorgung ist der Saldo ohne Mehrwertsteuer ausgewiesen. Die Mehrwertsteuer muss bei der Abrechnung eingerechnet werden.

**11.8.2 Nachkredite**

In dieser Liste sind Kreditüberschreitungen der Erfolgsrechnung ab Fr. 1'000.00 aufgeführt.

Konto	Bezeichnung	Rechnung	Budget	Ueberschr.	Nachkredit				Begründung
					gebunden	Kompetenz GR	Kompetenz GV	Datum	
	Total	54'834.41	42'959.00	13'515.41	2'707.00	10'808.41	0.00		
0120	Exekutive								
3000.00	Entschädigungen, Tag- und Sitzungsgelder	17'690.00	16'050.00	1'640.00		1'640.00		27.04.2026 Mehr und zum Teil auch längere Sitzungen als budgetiert	
0220	Allgemeine Dienste								
3113.00	Hardware	3'054.35	2'000.00	1'054.35		1'054.35		16.06.2025 Kauf von zwei neuen Computern	
3118.00	Immaterielle Anlagen (Software, Lizenzen)	10'232.15	6'500.00	3'732.15		3'732.15		27.04.2026 Umstellung Programme auf "Modern Client" wurde von AXIANS nicht kommuniziert	
0290	Verwaltungsliegenschaften								
3111.00	Maschinen und Geräte	2'920.16	800.00	2'120.16		2'120.16		24.03.2025 Kauf Defibrillator	
5350	Leistungen an das Alter								
3635.01	Beitrag Seniorenessen	6'058.40	5'000.00	1'058.40		1'058.40		27.04.2026 Grössere Beteiligung am Mittagstisch	
7410	Gewässerverbauungen								
3631.00	Beiträge an Kanton, JGK	26'056.00	23'349.00	2'707.00	2'707.00			27.04.2026 Nachzahlung 2024, höherer Beitrag 2025	
9610.00	Zinsen								
3406.00	Verzinsung langfristiger Finanzverbindlichkeiten	6'513.35	5'310.00	1'203.35		1'203.35		27.04.2026 Periodengerechte Abgrenzung Darlehenszins	

## 11.9 Weitere massgebende Angaben

### 11.9.1 Werterhaltungskosten und Einlage in die Spezialfinanzierung Werterhalt Abwasseranlage

**Wiederbeschaffungswert, Werterhaltungskosten und Einlage in die Spezialfinanzierung Werterhalt für die kommunalen Abwasseranlagen und gegebenenfalls den Gemeindeanteil an den regionalen Anlagen <sup>1</sup>**

Rechnungsjahr: \_\_\_\_\_ 2025

Gemeinde: Hagneck Kontaktperson: Tillmann Agathe

Telefon: 032 396 21 51  
E-Mail: agathe.tillmann@hagneck.ch

Datengrundlagen  AWA  
Gemeinde  Anlagenbuchhaltung Aktualisierungsjahr: 31.12.2021

Datengrundlagen Verband	<input type="checkbox"/> AWA <input type="checkbox"/> Anlagenbuchhaltung	① Wieder- beschaffungswert in Fr.	② Nutzungsdauer in Jahren	③ Erneuerungsrate in % (100/②)	④ Werterhaltungskosten in Fr./a (①*③)	⑤ Einlage- satz <sup>2</sup> %	⑥ Einlage in die Spezialfinanzierung in Fr./a (④*⑤)
<b>1. Gemeindeanlagen</b>							
1.1	Kanalisationen	4'706'166	80	1.25%	58'827	60%	35'296
1.2	Spezialbauwerke		50	2.00%	-		-
1.3	Abwasserreinigungsanlagen		33	3.00%	-		-
<b>Total 1 (1.1 - 1.3) bzw. mittlerer Einlagesatz (Spalte ⑤)</b>		<b>4'706'166</b>			<b>58'827</b>	<b>60%</b>	<b>35'296</b>
<b>2. Gemeindeanteil an regionalen Anlagen <sup>3</sup></b>							
2.1	Kanalisationen		80	1.25%	-		-
2.2	Spezialbauwerke		50	2.00%	-		-
2.3	Abwasserreinigungsanlagen		33	3.00%	-		-
<b>Total 2 (2.1 - 2.3) bzw. mittlerer Einlagesatz (Spalte ⑤)</b>		<b>-</b>			<b>-</b>		<b>-</b>
<b>Total 1 + 2 bzw. mittlerer Einlagesatz (Spalte ⑤)</b>		<b>4'706'166</b>			<b>58'827</b>	<b>60%</b>	<b>35'296</b>
Einmalige Anschlussgebühren, an Einlage angerechnet <sup>4</sup>							-
Einlage Spezialfinanzierung abzüglich Anschlussgebühren							<b>35'296</b>
⑦	Stand Verwaltungsvermögen	344'799	in Prozent von ①: (100*⑦/①)		7.3%	Höchstens Fr. 200 / EW <sup>5</sup>	
⑧	Stand Spezialfinanzierung Werterhalt	536'365	in Prozent von ①: (100*⑧/①)		11.4%	EW <sup>6</sup> 429	
						Fr./EW	82

Bemerkungen:

Datum: Hagneck, 31. Dezember 2025

Unterschrift: Agathe Tillmann

<sup>1</sup> Diese Blatt ist Bestandteil der Jahresrechnung. Eine Kopie senden Sie bitte an das AWA: [ae.awa@bve.be.ch](mailto:ae.awa@bve.be.ch)

<sup>2</sup> Die Einlage in die Spezialfinanzierung muss mindestens 60% betragen, solange der Bestand der SF Werterhalt nicht mehr als 25% des Wiederbeschaffungswertes beträgt.

<sup>3</sup> Daten des Teils 2 nur dann angeben, wenn der Verband die Einlage in die Spezialfinanzierung nicht selber vornimmt. (Anteil gemäss Kostenverteiler Verband).

<sup>4</sup> Die einmaligen Anschlussgebühren dürfen an die jährliche Einlage in die Spezialfinanzierung Werterhalt angerechnet werden.

<sup>5</sup> Gemäss Artikel 32, Absatz 4 KGV ist die Einlage in die Spezialfinanzierung auf jährlich Fr. 200 (Gemeinde und Region) pro Einwohnerwert beschränkt.

<sup>6</sup> Einwohnerwert (EW): Gemäss Artikel 36g KGV.

## 12.1 Bilanz



		Bilanz 01.01.25	Zunahme	Abnahme	Bilanz 31.12.25
1	<b>Aktiven</b>	2'743'793.72	7'359'249.96	-7'183'078.41	2'919'965.27
10	<b>Finanzvermögen</b>	1'954'604.92	7'035'323.29	-6'846'915.71	2'143'012.50
100	<b>Flüssige Mittel und kurzfristige Geldanlagen</b>	519'488.42	2'567'441.49	-2'327'864.45	759'065.46
1000	<b>Kasse</b>	144.05	10'297.30	-10'120.70	320.65
10000	<b>Kasse</b>	144.05	10'297.30	-10'120.70	320.65
10000.01	Kasse	144.05	10'297.30	-10'120.70	320.65
1001	<b>Post</b>	249'260.18	786'027.44	-707'770.50	327'517.12
10010	<b>Post</b>	249'260.18	786'027.44	-707'770.50	327'517.12
10010.01	Postcheck 25-2236-5	249'260.18	786'027.44	-707'770.50	327'517.12
1002	<b>Bank</b>	270'084.19	1'771'116.75	-1'609'973.25	431'227.69
10020	<b>Bank</b>	270'084.19	1'771'116.75	-1'609'973.25	431'227.69
10020.01	Raiffeisenbank Bielersee KK 46279.90	224'041.24	1'765'769.80	-1'608'586.80	381'224.24
10020.02	Sparkonto BEKB Nr. 42.3539.686.26	29'166.27	380.95	-237.82	29'309.40
10020.03	Wertschriftenkonto BEKB Nr. 16 581.304.1.27	16'876.68	4'966.00	-1'148.63	20'694.05
101	<b>Forderungen</b>	826'296.50	4'431'281.80	-4'511'371.26	746'207.04
1010	<b>Forderungen aus Lieferungen und Leistungen gegenüber Dritten</b>	226'398.59	181'077.35	-228'008.59	179'467.35
10100	<b>Forderungen aus Lieferungen und Leistungen</b>	55'951.84	5'659.95	-55'951.84	5'659.95
10100.01	Forderungen Allgemeiner Haushalt	55'951.84	5'659.95	-55'951.84	5'659.95
10103	<b>Debitor Abfallgebühren und Abwassergebühren ER</b>	170'446.75	175'417.40	-172'056.75	173'807.40
10103.01	Debitor Abfallgebühren und Abwassergebühren ER	172'056.75	175'417.40	-172'056.75	175'417.40
10103.99	Wertberichtigung Debitoren Abfallgebühren und Abwassergebühren	-1'610.00			-1'610.00

		Bilanz 01.01.25	Zunahme	Abnahme	Bilanz 31.12.25
<b>1011</b>	<b>Kontokorrente mit Dritten</b>	<b>66'830.91</b>	<b>289'442.40</b>	<b>-315'035.39</b>	<b>41'237.92</b>
<b>10110</b>	<b>Kontokorrente mit Dritten</b>	<b>66'830.91</b>	<b>289'442.40</b>	<b>-315'035.39</b>	<b>41'237.92</b>
10110.01	ARAT Täuffelen, Guthaben	6'598.30	85'256.30	-84'986.00	6'868.60
10110.02	Schulverband Oberstufenzentrum Täuffelen, Guthaben	29'216.61	194'310.10	-199'033.39	24'493.32
10110.04	Gemeinde Täuffelen, Kindergarten / Primarstufe, Guthaben	31'016.00	9'876.00	-31'016.00	9'876.00
<b>1012</b>	<b>Steuerforderungen</b>	<b>369'335.10</b>	<b>3'600'820.23</b>	<b>-3'621'780.18</b>	<b>348'375.15</b>
<b>10120</b>	<b>Forderungen allgemeine Gemeindesteuern</b>	<b>369'335.10</b>	<b>3'600'820.23</b>	<b>-3'621'780.18</b>	<b>348'375.15</b>
10120.01	Steuerguthaben	467'635.10	1'771'011.24	-1'844'676.99	393'969.35
10120.02	Rückstellung für Steuerteilungen jur. Personen	5'200.00			5'200.00
10120.10	Girokonto Staat		1'829'808.99	-1'828'603.19	1'205.80
10120.99	Wertberichtigung auf Forderungen allgemeine Gemeindesteuern	-103'500.00		51'500.00	-52'000.00
<b>1014</b>	<b>Transferforderungen</b>	<b>158'866.88</b>	<b>169'214.50</b>	<b>-158'866.90</b>	<b>169'214.48</b>
<b>10140</b>	<b>Transferforderungen</b>	<b>158'866.88</b>	<b>169'214.50</b>	<b>-158'866.90</b>	<b>169'214.48</b>
10140.01	Lastenausgleich Fürsorge	140'000.00	154'000.00	-140'000.00	154'000.00
10140.02	Lastenausgleich Kinderbetreuung	18'866.88	15'214.50	-18'866.90	15'214.48
<b>1015</b>	<b>Interne Kontokorrente</b>		<b>177'952.60</b>	<b>-177'952.60</b>	
<b>10150</b>	<b>Kontokorrente mit Gemeindebetrieben</b>		<b>177'952.60</b>	<b>-177'952.60</b>	
10150.01	Durchlaufkonto ESR		171'161.00	-171'161.00	
10150.02	Durchlaufkonto allgemein		100.00	-100.00	
10150.03	Durchlaufkonto SumUp		6'691.60	-6'691.60	
<b>1019</b>	<b>Übrige Forderungen</b>	<b>4'865.02</b>	<b>12'774.72</b>	<b>-9'727.60</b>	<b>7'912.14</b>
<b>10190</b>	<b>Übrige Forderungen</b>	<b>2'709.70</b>	<b>2'885.75</b>	<b>-2'709.70</b>	<b>2'885.75</b>
10190.01	Guthaben Verrechnungssteuern	2'709.70	2'885.75	-2'709.70	2'885.75
<b>10192</b>	<b>MWST-Vorsteuerguthaben</b>	<b>2'155.32</b>	<b>9'888.97</b>	<b>-7'017.90</b>	<b>5'026.39</b>

		Bilanz 01.01.25	Zunahme	Abnahme	Bilanz 31.12.25
10192.21	VST Abwasserentsorgung ER	114.12	7'466.79	-3'567.02	4'013.89
10192.22	VST Abwasserentsorgung IR	2'041.20	2'422.18	-3'450.88	1'012.50
<b>104</b>	<b>Aktive Rechnungsabgrenzungen</b>		<b>200.00</b>		<b>200.00</b>
<b>1045</b>	<b>Übriger betrieblicher Ertrag</b>		<b>200.00</b>		<b>200.00</b>
<b>10450</b>	<b>RA übriger betrieblicher Ertrag</b>		<b>200.00</b>		<b>200.00</b>
10450.01	RA übriger betrieblicher Ertrag		200.00		200.00
<b>107</b>	<b>Finanzanlagen</b>	<b>335'400.00</b>	<b>36'400.00</b>	<b>-7'680.00</b>	<b>364'120.00</b>
<b>1070</b>	<b>Aktien und Anteilscheine</b>	<b>335'400.00</b>	<b>36'400.00</b>	<b>-7'680.00</b>	<b>364'120.00</b>
<b>10700</b>	<b>Aktien und Anteilscheine</b>	<b>335'400.00</b>	<b>36'400.00</b>	<b>-7'680.00</b>	<b>364'120.00</b>
10700.01	2000 Namenaktien BKW AG à nom. 2.50	300'400.00	36'400.00		336'800.00
10700.02	800 Namenaktien der Zuckerfabriken Aarberg u. Frauenfeld à nom. 10.00	18'400.00		-3'280.00	15'120.00
10700.03	4 Namenaktien Landwirtschaft AG ZRA Aarberg à nom. 300.00	16'400.00		-4'400.00	12'000.00
10700.04	1 Genossenschaftsanteilschein Raiffeisenbank Bielersee	200.00			200.00
<b>108</b>	<b>Sachanlagen FV</b>	<b>273'420.00</b>			<b>273'420.00</b>
<b>1080</b>	<b>Grundstücke FV</b>	<b>273'420.00</b>			<b>273'420.00</b>
<b>10800</b>	<b>Grundstücke FV</b>	<b>273'420.00</b>			<b>273'420.00</b>
10800.01	Grundstücke FV	273'420.00			273'420.00
<b>14</b>	<b>Verwaltungsvermögen</b>	<b>789'188.80</b>	<b>323'926.67</b>	<b>-336'162.70</b>	<b>776'952.77</b>
<b>140</b>	<b>Sachanlagen VV</b>	<b>652'987.80</b>	<b>323'926.67</b>	<b>-336'162.70</b>	<b>640'751.77</b>
<b>1401</b>	<b>Strassen / Verkehrswege</b>	<b>262'663.25</b>		<b>-7'383.95</b>	<b>255'279.30</b>
<b>14010</b>	<b>Allgemeiner Haushalt</b>	<b>262'663.25</b>		<b>-7'383.95</b>	<b>255'279.30</b>
14010.01	Strassen / Verkehrswege allgemeiner Haushalt	47'036.05			47'036.05

		Bilanz 01.01.25	Zunahme	Abnahme	Bilanz 31.12.25
14010.02	Detailerschliessung Stockmatte	27'699.00			27'699.00
14010.03	Strassenbeleuchtung Gemeindestrasse	50'654.45			50'654.45
14010.04	Strassenbeleuchtung Schulweg Polenstein	60'000.00			60'000.00
14010.05	Sanierung Ulmenweg	109'965.10			109'965.10
14010.99	WB Strassen / Verkehrswege allgemeiner Haushalt	-32'691.35		-7'383.95	-40'075.30
<b>1403</b>	<b>Übrige Tiefbauten</b>	<b>292'967.15</b>		<b>-3'804.80</b>	<b>289'162.35</b>
<b>14032</b>	<b>Abwasserentsorgung</b>	<b>292'967.15</b>		<b>-3'804.80</b>	<b>289'162.35</b>
14032.02	GEP-Massnahmen Ulmenweg	304'381.55			304'381.55
14032.99	WB Abwasserentsorgung	-11'414.40		-3'804.80	-15'219.20
<b>1404</b>	<b>Hochbauten</b>	<b>42'221.70</b>		<b>-1'548.45</b>	<b>40'673.25</b>
<b>14040</b>	<b>Allgemeiner Haushalt</b>	<b>42'221.70</b>		<b>-1'548.45</b>	<b>40'673.25</b>
14040.01	Allgemeiner Haushalt	17'744.70			17'744.70
14040.02	Ersatz Heizung Gemeindehaus	34'140.60			34'140.60
14040.99	WB Allgemeiner Haushalt	-9'663.60		-1'548.45	-11'212.05
<b>1407</b>	<b>Anlagen im Bau VV</b>	<b>25'733.35</b>	<b>29'903.52</b>		<b>55'636.87</b>
<b>14072</b>	<b>Abwasserentsorgung</b>	<b>25'733.35</b>	<b>29'903.52</b>		<b>55'636.87</b>
14072.03	Anlagen im Bau, GEP-Massnahmen Wydestüdeli	533.35	20'824.75		21'358.10
14072.04	Anlagen im Bau, GEP-Überarbeitung	25'200.00			25'200.00
14072.05	Anlagen im Bau, RW-Leitung Rosentreibhaus		5'028.77		5'028.77
14072.06	Anlagen im Bau, ZpA Quartier "Guete Matte"		4'050.00		4'050.00
<b>1409</b>	<b>Übrige Sachanlagen</b>	<b>29'402.35</b>	<b>294'023.15</b>	<b>-323'425.50</b>	
<b>14099</b>	<b>Sammelkonto bestehendes Verwaltungsvermögen beim Übergang auf HRM2</b>	<b>29'402.35</b>	<b>294'023.15</b>	<b>-323'425.50</b>	
14099.01	Bestehendes VV Allgemeiner Haushalt	294'023.15		-294'023.15	
14099.99	Wertberichtigung Bestehendes VV Allgemeiner Haushalt	-264'620.80	294'023.15	-29'402.35	
<b>145</b>	<b>Beteiligungen, Grundkapitalien</b>	<b>136'201.00</b>			<b>136'201.00</b>

		Bilanz 01.01.25	Zunahme	Abnahme	Bilanz 31.12.25
<b>1454</b>	<b>Beteiligungen an öffentlichen Unternehmungen</b>	<b>5'201.00</b>			<b>5'201.00</b>
<b>14540</b>	<b>Allgemeiner Haushalt</b>	<b>1.00</b>			<b>1.00</b>
14540.01	1226 Aktien Aare Seeland Mobil AG, Langenthal à nom. 10.00	1.00			1.00
14543.01	Kompostieranlage Seeland AG, 1 Namenaktie à nom. 1'000.00	500.00			500.00
14543.02	110 Namenaktien Müve Biel Seeland AG à nom. 100.00	4'700.00			4'700.00
<b>1455</b>	<b>Beteiligungen an privaten Unternehmen</b>	<b>131'000.00</b>			<b>131'000.00</b>
<b>14550</b>	<b>Allgemeiner Haushalt</b>	<b>131'000.00</b>			<b>131'000.00</b>
14550.01	131 Aktien Seelandheim Worben AG à nom. 1'000.00	131'000.00			131'000.00
<b>2</b>	<b>Passiven</b>	<b>-2'743'793.72</b>	<b>-1'023'535.35</b>	<b>847'363.80</b>	<b>-2'919'965.27</b>
<b>20</b>	<b>Fremdkapital</b>	<b>-376'203.46</b>	<b>-806'515.95</b>	<b>787'122.01</b>	<b>-395'597.40</b>
<b>200</b>	<b>Laufende Verbindlichkeiten</b>	<b>-75'615.71</b>	<b>-502'503.95</b>	<b>486'534.26</b>	<b>-91'585.40</b>
<b>2000</b>	<b>Laufende Verbindlichkeiten aus Lieferungen und Leistungen von Dritten</b>	<b>-58'383.16</b>	<b>-114'455.65</b>	<b>99'743.76</b>	<b>-73'095.05</b>
<b>20000</b>	<b>Kreditoren</b>	<b>-25'373.95</b>	<b>-17'546.60</b>	<b>25'373.95</b>	<b>-17'546.60</b>
20000.01	Kreditoren Sammelkonto	-25'373.95	-17'546.60	25'373.95	-17'546.60
<b>20001</b>	<b>Kreditoren Sozial- und Personalversicherungen</b>		<b>-41'360.60</b>	<b>41'360.60</b>	
20001.01	Sozialversicherungen (AHV/ALV/FAK)		-21'141.20	21'141.20	
20001.02	Personalvorsorgeeinrichtungen		-20'219.40	20'219.40	
<b>20002</b>	<b>Kreditoren Abwasserentsorgung</b>	<b>-28'764.20</b>	<b>-52'765.25</b>	<b>28'764.20</b>	<b>-52'765.25</b>
20002.01	Kreditoren Abwasserentsorgung	-28'764.20	-52'765.25	28'764.20	-52'765.25
<b>20003</b>	<b>Kreditoren Abfallentsorgung</b>	<b>-4'245.01</b>	<b>-2'783.20</b>	<b>4'245.01</b>	<b>-2'783.20</b>
20003.01	Kreditoren Abfallentsorgung	-4'245.01	-2'783.20	4'245.01	-2'783.20

		Bilanz 01.01.25	Zunahme	Abnahme	Bilanz 31.12.25
2001	Kontokorrente mit Dritten	-6'464.65	-376'498.50	375'488.15	-7'475.00
20011	Kontokorrente mit andern Gemeinden und Gemeindeverbänden	-6'464.65	-376'498.50	375'488.15	-7'475.00
20011.02	Regio Feuerwehr Täuffelen, Kontokorrent	-6'464.65	-26'648.50	25'638.15	-7'475.00
20011.03	KK Gemeinde Täuffelen Kindergarten / Primarstufe, Schuld		-349'850.00	349'850.00	
2002	Steuern	-10'767.90	-11'549.80	11'302.35	-11'015.35
20022	Steuerschulden MWST	-10'767.90	-11'549.80	11'302.35	-11'015.35
20022.21	MWST Abwasserentsorgung	-10'767.90	-11'549.80	11'302.35	-11'015.35
201	Kurzfristige Finanzverbindlichkeiten	-300'000.00		300'000.00	
2014	Kurzfristiger Anteil langfristiger Verbindlichkeiten	-300'000.00		300'000.00	
20144	Kurzfristiger Anteil von langfristigen Darlehen	-300'000.00		300'000.00	
20144.01	Postfinance AG, Schuldscheindarlehen; Verfall 20.06.2025	-300'000.00		300'000.00	
204	Passive Rechnungsabgrenzungen	-587.75	-4'012.00	587.75	-4'012.00
2043	Transfers der Erfolgsrechnung		-2'458.65		-2'458.65
20430	RA Transfers der Erfolgsrechnung		-2'458.65		-2'458.65
20430.01	RA Transfers der Erfolgsrechnung		-2'458.65		-2'458.65
2044	Finanzaufwand / Finanzertrag	-362.75	-1'203.35	362.75	-1'203.35
20440	RA Finanzaufwand / Finanzertrag	-362.75	-1'203.35	362.75	-1'203.35
20440.01	Finanzaufwand / Finanzertrag	-362.75	-1'203.35	362.75	-1'203.35
2045	Übriger betrieblicher Ertrag	-225.00	-350.00	225.00	-350.00
20450	RA übriger betrieblicher Ertrag	-225.00	-350.00	225.00	-350.00
20450.01	RA Übriger betrieblicher Ertrag	-225.00	-350.00	225.00	-350.00

		Bilanz 01.01.25	Zunahme	Abnahme	Bilanz 31.12.25
206	Langfristige Finanzverbindlichkeiten		-300'000.00		-300'000.00
2064	Darlehen, Schuldscheine		-300'000.00		-300'000.00
20640	Darlehen, Schuldscheine		-300'000.00		-300'000.00
20640.01	Postfinance AG, Schuldscheindarlehen PF.008394 Verfall 20.6.2028		-300'000.00		-300'000.00
29	Eigenkapital	-2'367'590.26	-217'019.40	60'241.79	-2'524'367.87
290	Verpflichtungen (+) bzw. Vorschüsse (-) gegenüber Spezialfinanzierungen	-84'074.38	-7'474.18		-91'548.56
2900	Spezialfinanzierungen im EK	-84'074.38	-7'474.18		-91'548.56
29002	Spezialfinanzierung Abwasserversorgung	-76'125.08	-3'290.14		-79'415.22
29002.01	Spezialfinanzierung Abwasserversorgung	-76'125.08	-3'290.14		-79'415.22
29003	Spezialfinanzierung Abfall	-7'949.30	-4'184.04		-12'133.34
29003.01	Spezialfinanzierung Abfall	-7'949.30	-4'184.04		-12'133.34
293	Vorfinanzierungen	-504'873.62	-35'296.00	3'804.80	-536'364.82
2930	Vorfinanzierungen	-504'873.62	-35'296.00	3'804.80	-536'364.82
29302	Abwasserversorgung Werterhalt	-504'873.62	-35'296.00	3'804.80	-536'364.82
29302.01	Abwasserversorgung Werterhalt	-504'873.62	-35'296.00	3'804.80	-536'364.82
294	Reserven	-63'407.82			-63'407.82
2940	Finanzpolitische Reserve	-63'407.82			-63'407.82
29400	Zusätzliche Abschreibungen	-63'407.82			-63'407.82
29400.01	Zusätzliche Abschreibungen	-63'407.82			-63'407.82
296	Neubewertungsreserve Finanzvermögen	-48'260.00		16'234.00	-32'026.00

		Bilanz 01.01.25	Zunahme	Abnahme	Bilanz 31.12.25
2960	Neubewertungsreserve Finanzvermögen	-48'260.00		16'234.00	-32'026.00
29600	Neubewertungsreserve Finanzvermögen	-16'234.00		16'234.00	
29600.01	Neubewertungsreserve Finanzvermögen	-16'234.00		16'234.00	
29601	Schwankungsreserve	-32'026.00			-32'026.00
29601.01	Schwankungsreserve	-32'026.00			-32'026.00
299	Bilanzüberschuss/-fehlbetrag	-1'666'974.44	-174'249.22	40'202.99	-1'801'020.67
2990	Jahresergebnis	-40'202.99	-134'046.23	40'202.99	-134'046.23
29900	Jahresergebnis	-40'202.99	-134'046.23	40'202.99	-134'046.23
29900.01	Jahresergebnis	-40'202.99	-134'046.23	40'202.99	-134'046.23
2999	Kumulierte Ergebnisse der Vorjahre	-1'626'771.45	-40'202.99		-1'666'974.44
29990	Kumulierte Ergebnisse der Vorjahre	-1'626'771.45	-40'202.99		-1'666'974.44
29990.01	Kumulierte Ergebnisse der Vorjahre	-1'626'771.45	-40'202.99		-1'666'974.44
<b>Gewinn / Verlust</b>			<b>6'335'714.61</b>	<b>-6'335'714.61</b>	

## 12.2 Erfolgsrechnung nach Funktionen



Funktionale Gliederung		Rechnung 2025		Budget 2025		Rechnung 2024	
		Aufwand	Ertrag	Aufwand	Ertrag	Aufwand	Ertrag
<b>0</b>	<b>ALLGEMEINE VERWALTUNG</b>	<b>261'913.40</b>	<b>14'638.00</b>	<b>281'810.00</b>	<b>14'550.00</b>	<b>246'386.69</b>	<b>14'407.00</b>
<b>01</b>	<b>Legislative und Exekutive</b>	<b>39'496.80</b>		<b>46'750.00</b>		<b>41'369.20</b>	
<b>011</b>	<b>Legislative</b>	<b>6'954.40</b>		<b>8'300.00</b>		<b>6'702.55</b>	
<b>0110</b>	<b>Legislative</b>	<b>6'954.40</b>		<b>8'300.00</b>		<b>6'702.55</b>	
3000.00	Entschädigung Wahlbüro	240.00		400.00		320.00	
3102.00	Drucksachen, Publikationen			600.00		233.50	
3130.00	Dienstleistungen Dritter, Porti			100.00			
3132.00	Honorar Revisionsstelle	4'300.20		5'000.00		4'189.95	
3170.00	Spesenentschädigungen	2'414.20		2'200.00		1'959.10	
<b>012</b>	<b>Exekutive</b>	<b>32'542.40</b>		<b>38'450.00</b>		<b>34'666.65</b>	
<b>0120</b>	<b>Exekutive</b>	<b>32'542.40</b>		<b>38'450.00</b>		<b>34'666.65</b>	
3000.00	Entschädigungen, Tag- und Sitzungsgelder Gemeinderat	17'690.00		16'050.00		15'500.00	
3000.01	Entschädigungen, Tag- und Sitzungsgelder Kommissionen	7'212.50		7'000.00		7'197.50	
3050.00	AG-Beiträge AHV, IV, EO, ALV	2'563.90		3'000.00		2'652.00	
3054.00	AG-Beiträge an Familienausgleichskasse	293.20		400.00		306.45	
3090.00	Aus- und Weiterbildung			2'000.00		239.90	
3170.00	Spesenentschädigung	862.10		1'000.00		861.60	
3199.00	Gemeinderatskredit	3'920.70		9'000.00		7'909.20	
<b>02</b>	<b>Allgemeine Dienste</b>	<b>222'416.60</b>	<b>14'638.00</b>	<b>235'060.00</b>	<b>14'550.00</b>	<b>205'017.49</b>	<b>14'407.00</b>
<b>022</b>	<b>Allgemeine Dienste</b>	<b>208'654.74</b>	<b>14'388.00</b>	<b>219'640.00</b>	<b>14'400.00</b>	<b>191'306.87</b>	<b>14'407.00</b>
<b>0220</b>	<b>Allgemeine Dienste</b>	<b>208'654.74</b>	<b>14'388.00</b>	<b>219'640.00</b>	<b>14'400.00</b>	<b>191'306.87</b>	<b>14'407.00</b>
3010.00	Löhne Verwaltungspersonal	119'524.50		119'200.00		118'902.70	
3040.00	Kinder- und Ausbildungszulagen	1'140.00		1'100.00		1'080.00	

Funktionale Gliederung		Rechnung 2025		Budget 2025		Rechnung 2024	
		Aufwand	Ertrag	Aufwand	Ertrag	Aufwand	Ertrag
3050.00	AG-Beiträge AHV, IV, EO, ALV, Verwaltungskosten	8'084.50		7'900.00		7'828.05	
3052.00	AG-Beiträge an Pensionskassen	11'928.60		12'100.00		11'671.20	
3053.00	AG-Beiträge an Unfallversicherungen	2'399.00		2'300.00		1'374.70	
3054.00	AG-Beiträge an Familienausgleichskasse	1'805.15		2'000.00		1'785.65	
3055.00	AG-Beiträge an Krankentaggeldversicherungen	842.40		840.00		1'831.45	
3090.00	Aus- und Weiterbildung des Personals			2'000.00			
3099.00	Übriger Personalaufwand			1'000.00			
3100.00	Büromaterial	1'431.25		2'000.00		975.90	
3102.00	Drucksachen, Publikationen	2'196.20		4'000.00		2'211.50	
3103.00	Fachliteratur, Zeitschriften	232.10		400.00		150.00	
3110.00	Büromöbel und Geräte	330.70		1'100.00		534.10	
3113.00	Hardware	3'054.35		2'000.00		136.00	
3118.00	Immaterielle Anlagen (Software, Lizenzen)	10'232.15		6'500.00		7'823.25	
3130.00	Dienstleistungen Dritter, Telefon, Porti, PC- und Bankgebühren	5'283.09		5'000.00		4'786.72	
3132.00	Honorare externe Berater, Gutachter, Fachexperten etc.	792.75		4'000.00			
3133.00	Informatik-Nutzungsaufwand	1'461.75		3'000.00		1'108.40	
3134.00	Sachversicherungsprämien	1'996.80		2'000.00		1'996.80	
3150.00	Unterhalt Büromöbel und -geräte	2'574.95		6'000.00			
3153.00	Informatik-Unterhalt (Hardware)	109.00		1'000.00			
3158.00	Unterhalt immaterielle Anlagen (Software)	24'574.60		23'800.00		17'836.15	
3170.00	Reisekosten und Spesen			400.00			
3611.00	Entschädigung an Kanton (Servicegebühren)	6'286.90		7'000.00		6'290.30	
3636.00	Beiträge an private Organisationen ohne Erwerbszweck	2'374.00		3'000.00		2'984.00	
4210.00	Gebühren für Amtshandlungen		60.00		50.00		
4250.00	Verkäufe						85.00
4611.00	Entschädigung Registerführung Kirchensteuern, Quellensteuern		328.00		350.00		322.00

Funktionale Gliederung		Rechnung 2025		Budget 2025		Rechnung 2024	
		Aufwand	Ertrag	Aufwand	Ertrag	Aufwand	Ertrag
4612.01	Entschädigung für Verwaltungsaufwand Bereich Abfall- und Abwasserentsorgung		14'000.00		14'000.00		14'000.00
<b>029</b>	<b>Verwaltungsliegenschaften</b>	<b>13'761.86</b>	<b>250.00</b>	<b>15'420.00</b>	<b>150.00</b>	<b>13'710.62</b>	
<b>0290</b>	<b>Verwaltungsliegenschaften</b>	<b>13'761.86</b>	<b>250.00</b>	<b>15'420.00</b>	<b>150.00</b>	<b>13'710.62</b>	
3010.00	Löhne des Verwaltungs- und Betriebspersonal	2'760.05		3'000.00		2'945.95	
3050.00	AG-Beiträge AHV, IV, EO, ALV	83.00		200.00		141.40	
3054.00	AG-Beiträge an Familienausgleichskasse	22.15		50.00		35.05	
3101.00	Betriebs-, Verbrauchsmaterial	286.90		1'000.00		147.15	
3111.00	Maschinen, Geräte	2'920.16		800.00		1'229.00	
3120.00	Ver- und Entsorgung Liegenschaften Verwaltungsvermögen	4'496.05		4'200.00		4'137.75	
3134.00	Sachversicherungsprämien	1'645.10		1'570.00		1'658.35	
3144.00	Unterhalt Hochbauten, Gebäude			2'000.00		825.82	
3151.00	Unterhalt Apparate, Maschinen, Geräte, Werkzeuge			1'000.00		1'041.70	
3300.40	Planmässige Abschreibung Hochbauten VV	1'548.45		1'600.00		1'548.45	
4472.00	Vergütung für Benützungen Liegenschaften Verwaltungsvermögen		250.00		150.00		
<b>1</b>	<b>ÖFFENTLICHE ORDNUNG UND SICHERHEIT, VERTEIDIGUNG</b>	<b>29'666.05</b>	<b>7'748.10</b>	<b>33'260.00</b>	<b>7'900.00</b>	<b>27'453.90</b>	<b>8'566.20</b>
<b>11</b>	<b>Öffentliche Sicherheit</b>	<b>5'981.05</b>	<b>200.00</b>	<b>6'060.00</b>	<b>200.00</b>	<b>6'384.15</b>	<b>200.00</b>
<b>111</b>	<b>Polizei</b>	<b>5'981.05</b>	<b>200.00</b>	<b>6'060.00</b>	<b>200.00</b>	<b>6'384.15</b>	<b>200.00</b>
<b>1110</b>	<b>Polizei</b>	<b>5'981.05</b>	<b>200.00</b>	<b>6'060.00</b>	<b>200.00</b>	<b>6'384.15</b>	<b>200.00</b>
3010.00	Löhne des Verwaltungs- und Betriebspersonals	5'702.85		5'800.00		5'761.90	
3050.00	AG Beiträge AHV / IV / EO / ALV					298.60	
3054.00	AG Beiträge an Familienausgleichskasse					68.05	
3631.00	Pauschalierung der Interventionskosten	278.20		260.00		255.60	
4260.00	Rückerstattungen durch Dritte		200.00		200.00		200.00

Funktionale Gliederung		Rechnung 2025		Budget 2025		Rechnung 2024	
		Aufwand	Ertrag	Aufwand	Ertrag	Aufwand	Ertrag
<b>14</b>	<b>Allgemeines Rechtswesen</b>	<b>13'284.60</b>	<b>4'795.35</b>	<b>15'600.00</b>	<b>6'000.00</b>	<b>12'671.30</b>	<b>6'566.20</b>
<b>140</b>	<b>Allgemeines Rechtswesen</b>	<b>13'284.60</b>	<b>4'795.35</b>	<b>15'600.00</b>	<b>6'000.00</b>	<b>12'671.30</b>	<b>6'566.20</b>
<b>1400</b>	<b>Allgemeines Rechtswesen</b>	<b>13'284.60</b>	<b>4'795.35</b>	<b>15'600.00</b>	<b>6'000.00</b>	<b>12'671.30</b>	<b>6'566.20</b>
3103.00	Fachliteratur, Drucksachen, Pläne			1'000.00			
3130.00	Dienstleistungen Dritter, Gebühren Baupolizei, Einwohnerkontrolle, Fremdenkontrolle	5'835.95		6'000.00		5'840.05	
3132.00	Honorar externer Berater, Nachführung Vermessungswerk	4'114.85		5'500.00		4'168.75	
3132.03	Honorare rechtliche Beratung	405.40					
3133.00	Honorar externe Berater Unterhalt /Betrieb WebGIS	2'928.40		3'100.00		2'662.50	
4210.00	Gebühren für Amtshandlungen		4'795.35		6'000.00		6'566.20
<b>16</b>	<b>Verteidigung</b>	<b>10'400.40</b>	<b>2'752.75</b>	<b>11'600.00</b>	<b>1'700.00</b>	<b>8'398.45</b>	<b>1'800.00</b>
<b>161</b>	<b>Militärische Verteidigung</b>	<b>1'500.00</b>		<b>1'500.00</b>		<b>1'500.00</b>	
<b>1610</b>	<b>Militärische Verteidigung</b>	<b>1'500.00</b>		<b>1'500.00</b>		<b>1'500.00</b>	
3632.00	Beitrag Gemeinde Epsach Unterhalt Schiessanlage	1'500.00		1'500.00		1'500.00	
<b>162</b>	<b>Zivile Verteidigung</b>	<b>8'900.40</b>	<b>2'752.75</b>	<b>10'100.00</b>	<b>1'700.00</b>	<b>6'898.45</b>	<b>1'800.00</b>
<b>1620</b>	<b>Zivilschutz</b>	<b>8'900.40</b>	<b>2'752.75</b>	<b>10'100.00</b>	<b>1'700.00</b>	<b>6'898.45</b>	<b>1'800.00</b>
3010.00	Bruttolöhne			200.00			
3144.00	Unterhalt Hochbauten, Gebäude			500.00			
3151.00	Unterhalt Apparate, Maschinen, Geräte, Fahrzeuge, Werkzeuge			500.00			
3632.00	Beitrag Gemeindeverband öffentliche Sicherheit Bielersee-Süd-West	8'900.40		8'900.00		6'898.45	
4260.00	Rückerstattungen		1'552.75		200.00		300.00
4470.00	Mietzins Liegenschaften VV		1'200.00		1'200.00		1'200.00

Funktionale Gliederung		Rechnung 2025		Budget 2025		Rechnung 2024	
		Aufwand	Ertrag	Aufwand	Ertrag	Aufwand	Ertrag
4610.00	Entschädigung Wartung Sirene				300.00		300.00
<b>2</b>	<b>BILDUNG</b>	<b>532'122.79</b>	<b>136'253.90</b>	<b>575'183.00</b>	<b>132'200.00</b>	<b>536'890.02</b>	<b>133'990.70</b>
<b>21</b>	<b>Obligatorische Schule</b>	<b>531'912.79</b>	<b>136'253.90</b>	<b>574'973.00</b>	<b>132'200.00</b>	<b>536'680.02</b>	<b>133'990.70</b>
<b>211</b>	<b>Eingangsstufe</b>	<b>82'027.00</b>	<b>22'621.00</b>	<b>85'812.00</b>	<b>22'200.00</b>	<b>91'786.00</b>	<b>19'657.00</b>
<b>2110</b>	<b>Kindergarten</b>	<b>82'027.00</b>	<b>22'621.00</b>	<b>85'812.00</b>	<b>22'200.00</b>	<b>91'786.00</b>	<b>19'657.00</b>
3632.00	Beitrag an Gemeinde Täuffelen	82'027.00		85'812.00		91'786.00	
4611.00	Entschädigung von Kanton, Schülerbeiträge Lehrerbesoldung		22'621.00		22'200.00		19'657.00
<b>212</b>	<b>Primarstufe</b>	<b>257'947.00</b>	<b>83'006.00</b>	<b>265'761.00</b>	<b>75'200.00</b>	<b>272'260.00</b>	<b>73'084.50</b>
<b>2120</b>	<b>Primarstufe</b>	<b>257'947.00</b>	<b>83'006.00</b>	<b>265'761.00</b>	<b>75'200.00</b>	<b>272'260.00</b>	<b>73'084.50</b>
3632.00	Beitrag an Gemeinde Täuffelen	257'947.00		265'761.00		272'260.00	
4611.00	Entschädigung von Kanton, Schülerbeiträge Lehrerbesoldung		83'006.00		75'200.00		73'084.50
<b>213</b>	<b>Oberstufe</b>	<b>178'260.34</b>	<b>25'913.50</b>	<b>210'600.00</b>	<b>34'800.00</b>	<b>155'323.02</b>	<b>38'387.75</b>
<b>2130</b>	<b>Sekundarstufe I</b>	<b>178'260.34</b>	<b>25'913.50</b>	<b>210'600.00</b>	<b>34'800.00</b>	<b>155'323.02</b>	<b>38'387.75</b>
3170.00	Schülertransport			1'600.00			
3631.00	Beitrag an Kanton, Schulgeld Deutsches Gymnasium, Sekundarstufe I	9'636.00		9'000.00		1'332.70	
3632.00	Beitrag an Schulverband Oberstufenzentrum Täuffelen	168'624.34		193'000.00		153'990.32	
3632.01	Schulgeld an andere Gemeinden			7'000.00			
4611.00	Entschädigung von Kanton, Schülerbeiträge Lehrerbesoldung		25'913.50		34'800.00		38'387.75
<b>214</b>	<b>Musikschulen</b>	<b>13'678.45</b>	<b>4'713.40</b>	<b>12'800.00</b>		<b>17'311.00</b>	<b>2'861.45</b>
<b>2140</b>	<b>Musikschulen</b>	<b>13'678.45</b>	<b>4'713.40</b>	<b>12'800.00</b>		<b>17'311.00</b>	<b>2'861.45</b>
3632.00	Beitrag an Musikschule Seeland	13'678.45		12'800.00		17'311.00	

Funktionale Gliederung		Rechnung 2025		Budget 2025		Rechnung 2024	
		Aufwand	Ertrag	Aufwand	Ertrag	Aufwand	Ertrag
4260.00	Rückerstattung Musikschule		4'713.40				2'861.45
<b>29</b>	<b>Übriges Bildungswesen</b>	<b>210.00</b>		<b>210.00</b>		<b>210.00</b>	
<b>299</b>	<b>Bildung</b>	<b>210.00</b>		<b>210.00</b>		<b>210.00</b>	
<b>2991</b>	<b>Erwachsenenbildung</b>	<b>210.00</b>		<b>210.00</b>		<b>210.00</b>	
3635.00	Beitrag an private Unternehmung, Volkshochschule	210.00		210.00		210.00	
<b>3</b>	<b>Kultur, Sport und Freizeit, Kirche</b>	<b>7'908.55</b>	<b>991.00</b>	<b>8'220.00</b>	<b>1'000.00</b>	<b>7'576.15</b>	<b>1'326.50</b>
<b>32</b>	<b>Kultur, übriges</b>	<b>6'997.35</b>	<b>991.00</b>	<b>7'620.00</b>	<b>1'000.00</b>	<b>6'741.45</b>	<b>1'326.50</b>
<b>329</b>	<b>Kultur</b>	<b>6'997.35</b>	<b>991.00</b>	<b>7'620.00</b>	<b>1'000.00</b>	<b>6'741.45</b>	<b>1'326.50</b>
<b>3290</b>	<b>Übrige Kultur</b>	<b>6'997.35</b>	<b>991.00</b>	<b>7'620.00</b>	<b>1'000.00</b>	<b>6'741.45</b>	<b>1'326.50</b>
3130.00	Bundesfeier / Jungbürgerfeier	3'204.35		3'750.00		2'907.25	
3632.00	Beitrag an Gemeindeverband Kulturförderung der Region Biel/Seeland/Berner Jura	2'557.00		2'600.00		2'557.00	
3635.00	Beitrag an KUFA Lyss	1'236.00		1'270.00		1'277.20	
4260.00	Rückerstattungen		991.00		1'000.00		1'326.50
<b>33</b>	<b>Medien</b>	<b>911.20</b>		<b>600.00</b>		<b>834.70</b>	
<b>332</b>	<b>Massenmedien</b>	<b>911.20</b>		<b>600.00</b>		<b>834.70</b>	
<b>3320</b>	<b>Massenmedien</b>	<b>911.20</b>		<b>600.00</b>		<b>834.70</b>	
3130.00	Dienstleistungen Dritter, Honorar Webseite	911.20		600.00		834.70	
<b>4</b>	<b>GESUNDHEIT</b>	<b>193.10</b>		<b>250.00</b>		<b>190.00</b>	
<b>42</b>	<b>Ambulante Krankenpflege</b>	<b>100.00</b>		<b>100.00</b>		<b>100.00</b>	
<b>421</b>	<b>Ambulante Krankenpflege</b>	<b>100.00</b>		<b>100.00</b>		<b>100.00</b>	

Funktionale Gliederung		Rechnung 2025		Budget 2025		Rechnung 2024	
		Aufwand	Ertrag	Aufwand	Ertrag	Aufwand	Ertrag
4210	<b>Ambulante Krankenpflege</b>	100.00		100.00		100.00	
3635.00	Beitrag an Spitex-Verein Seeland	100.00		100.00		100.00	
43	<b>Gesundheitsprävention</b>	93.10		150.00		90.00	
433	<b>Schulgesundheitsdienst</b>	93.10		150.00		90.00	
4331	<b>Schulzahnpflege</b>	93.10		150.00		90.00	
3136.00	Beiträge Schulzahnarzt Untersuchungskosten	93.10		150.00		90.00	
5	<b>SOZIALE SICHERHEIT</b>	404'310.12	15'432.48	476'380.00	26'800.00	402'163.32	21'980.08
53	<b>Alter + Hinterlassene</b>	111'745.00	218.00	123'430.00	550.00	113'313.40	550.00
531	<b>Alters- und Hinterlassenenversicherung AHV</b>	6'420.85		5'930.00		5'954.95	
5310	<b>Alters- und Hinterlassenenversicherung AHV</b>	6'420.85		5'930.00		5'954.95	
3632.00	Beitrag Gemeinde Ipsach, AHV Zweigstelle	6'420.85		5'930.00		5'954.95	
532	<b>Ergänzungsleistungen AHV/IV</b>	95'318.00		109'800.00		98'961.00	
5320	<b>Ergänzungsleistungen AHV/IV</b>	95'318.00		109'800.00		98'961.00	
3631.00	Lastenausgleich EL, Beitrag an Kanton	95'318.00		109'800.00		98'961.00	
535	<b>Leistungen an das Alter</b>	10'006.15	218.00	7'700.00	550.00	8'397.45	550.00
5350	<b>Leistungen an das Alter</b>	10'006.15	218.00	7'700.00	550.00	8'397.45	550.00
3000.00	Entschädigung Seniorenbeauftragte	850.00					
3170.00	Spesenentschädigung Seniorenbeauftragte	419.75					
3635.00	Beitrag Seniorenausflug	2'578.00		2'500.00		2'332.20	
3635.01	Beitrag Seniorenessen	6'058.40		5'000.00		5'885.25	
3636.00	Beiträge an private Organisationen ohne Erwerbszweck	100.00		200.00		180.00	
4635.00	Rückerstattungen		218.00		550.00		550.00

Funktionale Gliederung		Rechnung 2025		Budget 2025		Rechnung 2024	
		Aufwand	Ertrag	Aufwand	Ertrag	Aufwand	Ertrag
<b>54</b>	<b>Familie und Jugend</b>	<b>27'014.94</b>	<b>15'214.48</b>	<b>56'250.00</b>	<b>26'250.00</b>	<b>34'876.27</b>	<b>19'319.28</b>
<b>541</b>	<b>Familienzulagen</b>	<b>2'026.00</b>		<b>2'250.00</b>		<b>1'467.00</b>	
<b>5410</b>	<b>Familienzulagen</b>	<b>2'026.00</b>		<b>2'250.00</b>		<b>1'467.00</b>	
3631.00	Lastenausgleich Familienzulagen, Beitrag an Kanton	2'026.00		2'250.00		1'467.00	
<b>544</b>	<b>Jugendschutz</b>	<b>5'434.54</b>		<b>12'500.00</b>		<b>8'362.72</b>	
<b>5440</b>	<b>Jugendschutz</b>	<b>5'434.54</b>		<b>10'000.00</b>		<b>8'362.72</b>	
3632.00	Schulsozialarbeit (OSZT)	1'192.44		1'400.00		1'275.37	
3632.01	Schulsozialarbeit Primarstufe	2'949.15		5'100.00		4'079.65	
3636.00	Elternbriefe Pro Juventute			200.00		186.00	
3636.01	Mütter- und Väterberatung / Familienbetreuung	1'292.95		3'300.00		2'821.70	
<b>5444</b>	<b>Offene Kinder- und Jugendarbeit</b>			<b>2'500.00</b>			
3632.00	Regionale Jugendarbeit, RoJa			2'500.00			
<b>545</b>	<b>Leistungen an Familien</b>	<b>19'554.40</b>	<b>15'214.48</b>	<b>41'500.00</b>	<b>26'250.00</b>	<b>25'046.55</b>	<b>19'319.28</b>
<b>5451</b>	<b>Kinderkrippen und Kinderhorte</b>	<b>19'554.40</b>	<b>15'214.48</b>	<b>41'500.00</b>	<b>26'250.00</b>	<b>25'046.55</b>	<b>19'319.28</b>
3635.00	Spielgruppenverein Rägebogenigeli, Betriebsbeitrag	560.00		1'500.00		980.00	
3637.00	Gemeindebeitrag Kinderbetreuung	18'994.40		40'000.00		24'066.55	
4260.00	Rückerstattungen Dritter						452.40
4611.00	Beitrag Kanton Kinderbetreuung		15'214.48		26'250.00		18'866.88
<b>57</b>	<b>Sozialhilfe und Asylwesen</b>	<b>265'550.18</b>		<b>296'700.00</b>		<b>253'973.65</b>	<b>2'110.80</b>
<b>579</b>	<b>Sozialhilfe</b>	<b>265'550.18</b>		<b>296'700.00</b>		<b>253'973.65</b>	<b>2'110.80</b>
<b>5796</b>	<b>Regionaler Sozialdienst</b>	<b>15'480.00</b>		<b>19'500.00</b>		<b>16'539.00</b>	<b>2'110.80</b>
3632.00	Regionaler Sozialdienst Erlach	15'480.00		19'500.00		16'539.00	

Funktionale Gliederung		Rechnung 2025		Budget 2025		Rechnung 2024	
		Aufwand	Ertrag	Aufwand	Ertrag	Aufwand	Ertrag
4260.00	Rückerstattungen						2'110.80
<b>5799</b>	<b>Lastenausgleich Sozialhilfe</b>	<b>250'070.18</b>		<b>277'200.00</b>		<b>237'434.65</b>	
3611.00	Lastenausgleich Sozialhilfe, Beitrag an Kanton	250'070.18		277'200.00		237'434.65	
<b>6</b>	<b>VERKEHR UND NACHRICHTENÜBERMITTLUNG</b>	<b>90'832.75</b>	<b>10'477.86</b>	<b>109'150.00</b>	<b>5'950.00</b>	<b>100'781.85</b>	<b>7'069.93</b>
<b>61</b>	<b>Strassenverkehr</b>	<b>40'622.75</b>	<b>10'477.86</b>	<b>55'550.00</b>	<b>5'950.00</b>	<b>52'825.35</b>	<b>7'069.93</b>
<b>615</b>	<b>Gemeindestrassen</b>	<b>40'622.75</b>	<b>10'477.86</b>	<b>55'550.00</b>	<b>5'950.00</b>	<b>52'825.35</b>	<b>7'069.93</b>
<b>6150</b>	<b>Gemeindestrassen</b>	<b>40'622.75</b>	<b>10'477.86</b>	<b>55'550.00</b>	<b>5'950.00</b>	<b>52'825.35</b>	<b>7'069.93</b>
3010.00	Löhne Verwaltungs- und Betriebspersonal	6'367.60		6'700.00		8'020.55	
3101.00	Betriebs-, Verbrauchsmaterial	6'217.15		6'000.00		6'945.45	
3101.01	Verbrauchsmaterial öffentliche Beleuchtung			500.00			
3101.02	Treibstoffe	449.90		500.00		436.05	
3101.03	Strassentafeln, Signale und Hausnummern			1'000.00		2'487.20	
3111.00	Maschinen, Geräte und Fahrzeuge	1'250.00		2'300.00			
3120.00	Elektrizität öffentliche Beleuchtung	6'453.10		6'000.00		7'725.80	
3132.02	Honorare externer Berater, Gutachter, Fachexperten			1'000.00			
3134.00	Sachversicherungsprämien	277.80		300.00		277.80	
3137.00	Motorfahrzeugsteuern	104.80		50.00		48.00	
3141.00	Unterhalt öffentliche Beleuchtung	4'725.25		6'000.00		8'690.70	
3141.01	Strassen- und Gehwegunterhalt	2'588.00		10'300.00		5'271.95	
3141.02	Schneeräumung durch Dritte	3'200.00		4'200.00		3'200.00	
3141.03	Strassenmarkierungsarbeiten durch Dritte			1'000.00			
3151.00	Unterhalt Apparate, Maschinen, Geräte, Fahrzeuge, Werkzeuge	1'385.20		1'700.00		2'037.90	
3161.00	Mieten, Benützungskosten Fahrzeuge, Geräte, Mobilien und übrige Sachanlagen	120.00		500.00		200.00	
3300.10	Planmässige Abschreibungen Strassen / Verkehrswege VV	7'383.95		7'400.00		7'383.95	

Funktionale Gliederung		Rechnung 2025		Budget 2025		Rechnung 2024	
		Aufwand	Ertrag	Aufwand	Ertrag	Aufwand	Ertrag
3635.00	Beitrag an Berner Wanderwege	100.00		100.00		100.00	
4250.00	Verkaufserlöse		3'712.00				
4631.00	Kantonsbeiträge		6'765.86		5'950.00		7'069.93
<b>62</b>	<b>Öffentlicher Verkehr</b>	<b>50'210.00</b>		<b>53'600.00</b>		<b>47'956.50</b>	
<b>622</b>	<b>Regionalverkehr</b>	<b>282.00</b>		<b>300.00</b>		<b>275.00</b>	
<b>6220</b>	<b>Regionalverkehr</b>	<b>282.00</b>		<b>300.00</b>		<b>275.00</b>	
3634.00	Regionale Verkehrskonferenz RVK	282.00		300.00		275.00	
<b>629</b>	<b>Öffentlicher Verkehr</b>	<b>49'928.00</b>		<b>53'300.00</b>		<b>47'681.50</b>	
<b>6291</b>	<b>Gemeindeanteil Öffentlicher Verkehr</b>	<b>49'928.00</b>		<b>53'300.00</b>		<b>47'681.50</b>	
3631.00	Lastenausgleich öffentlicher Verkehr, Beitrag an Kanton	49'928.00		53'300.00		47'681.50	
<b>7</b>	<b>UMWELTSCHUTZ UND RAUMORDNUNG</b>	<b>223'979.24</b>	<b>186'330.49</b>	<b>236'695.00</b>	<b>198'606.00</b>	<b>225'406.42</b>	<b>186'800.02</b>
<b>72</b>	<b>Abwasserentsorgung</b>	<b>139'798.90</b>	<b>139'798.90</b>	<b>151'906.00</b>	<b>151'906.00</b>	<b>140'954.77</b>	<b>140'954.77</b>
<b>720</b>	<b>Abwasserentsorgung</b>	<b>139'798.90</b>	<b>139'798.90</b>	<b>151'906.00</b>	<b>151'906.00</b>	<b>140'954.77</b>	<b>140'954.77</b>
<b>7201</b>	<b>Abwasserentsorgung (Gemeindebetrieb)</b>	<b>139'798.90</b>	<b>139'798.90</b>	<b>151'906.00</b>	<b>151'906.00</b>	<b>140'954.77</b>	<b>140'954.77</b>
3010.00	Löhne des Verwaltungs- und Betriebspersonals	94.40		500.00		721.50	
3132.00	Nachführung Leitungskataster Abwasser, Honorare	2'322.34		4'000.00		1'408.88	
3132.01	Honorare	742.51		2'000.00			
3143.00	Unterhalt Kanalisationsnetz			5'000.00			
3300.30	Planmässige Abschreibungen übrige Tiefbauten VV	3'804.80		3'810.00		3'804.80	
3510.10	Einlage in SF Werterhalt, Wiederbeschaffungswert	35'296.00		35'296.00		35'296.00	
3612.00	Entschädigung für Verwaltungsaufwand Bereich Abwasserentsorgung	12'000.00		12'000.00		12'000.00	

Funktionale Gliederung		Rechnung 2025		Budget 2025		Rechnung 2024	
		Aufwand	Ertrag	Aufwand	Ertrag	Aufwand	Ertrag
3632.00	Betriebsbeitrag ARAT Täuffelen	78'387.70		85'300.00		83'871.60	
3632.01	ARAT Täuffelen, Beitrag Mikroverunreinigungen	3'861.01		4'000.00		3'851.99	
4240.00	Benützungsgebühren		135'994.10		135'000.00		132'935.80
4510.10	Entnahme SF Werterhalt, Wiederbeschaffungswert		3'804.80		8'810.00		3'804.80
9010.00	Abschluss SF im EK, Ertragsüberschuss Abwasser	3'290.14					
9011.00	Abschluss SF im EK, Aufwandüberschuss Abwasser				8'096.00		4'214.17
<b>73</b>	<b>Abfall</b>	<b>45'882.84</b>	<b>45'882.84</b>	<b>46'050.00</b>	<b>46'050.00</b>	<b>45'196.50</b>	<b>45'196.50</b>
<b>730</b>	<b>Abfall</b>	<b>45'882.84</b>	<b>45'882.84</b>	<b>46'050.00</b>	<b>46'050.00</b>	<b>45'196.50</b>	<b>45'196.50</b>
<b>7300</b>	<b>Tierkörperbeseitigung</b>	<b>1'346.85</b>	<b>1'346.85</b>	<b>1'700.00</b>	<b>1'700.00</b>	<b>1'233.50</b>	<b>1'233.50</b>
3632.00	Regionale Tierkörpersammelstelle Täuffelen	1'346.85		1'700.00		1'233.50	
4612.01	Interne Verrechnung Nettoaufwand Tierkörperbeseitigung		1'346.85		1'700.00		1'233.50
<b>7301</b>	<b>Abfall (Gemeindebetrieb)</b>	<b>44'535.99</b>	<b>44'535.99</b>	<b>44'350.00</b>	<b>44'350.00</b>	<b>43'963.00</b>	<b>43'963.00</b>
3010.00	Löhne des Verwaltungs- und Betriebspersonals	7'188.15		6'500.00		6'457.95	
3102.00	Vignetten Grünabfuhr	641.60		1'000.00		451.50	
3130.00	Abfuhrkosten	17'590.10		18'900.00		16'976.41	
3130.01	Grünabfuhr	11'525.25		14'000.00		12'916.05	
3181.00	Tatsächliche Forderungsverluste	60.00		200.00			
3612.00	Interne Verrechnung Nettoaufwand Tierkörperbeseitigung	1'346.85		1'700.00		1'233.50	
3612.02	Entschädigung für Verwaltungsaufwand Bereich Abfallentsorgung	2'000.00		2'000.00		2'000.00	
3636.00	Beiträge an private Organisationen ohne Erwerbszweck (EOS)			50.00			
4240.00	Kehrichtgebühren		28'407.95		28'000.00		28'282.05
4240.01	Verkauf Vignetten Grünabfuhr		13'730.00		13'000.00		13'020.00
4260.00	Diverse Rückerstattungen		2'277.19		2'800.00		2'660.95

Funktionale Gliederung		Rechnung 2025		Budget 2025		Rechnung 2024	
		Aufwand	Ertrag	Aufwand	Ertrag	Aufwand	Ertrag
4290.00	Eingang abgeschr. Forderungen		120.85				
9010.00	Abschluss SF im EK, Ertragsüberschuss Abfall	4'184.04				3'927.59	
9011.00	Abschluss SF im EK, Aufwandüberschuss Abfall				550.00		
<b>74</b>	<b>Verbauungen</b>	<b>26'570.55</b>		<b>26'049.00</b>		<b>25'685.25</b>	
<b>741</b>	<b>Gewässerverbauungen</b>	<b>26'570.55</b>		<b>24'549.00</b>		<b>25'685.25</b>	
<b>7410</b>	<b>Gewässerverbauungen</b>	<b>26'570.55</b>		<b>24'549.00</b>		<b>25'685.25</b>	
3631.00	Beiträge an Kanton, Unterhalt JGK	26'056.00		23'349.00		25'278.00	
3632.00	Beitrag an Flurgenossenschaft Epsach-Hagneck-Täuffelen, Unterhalt Länggraben	514.55		1'000.00		207.25	
3636.00	Beiträge an private Organisationen ohne Erwerbszweck, Zukunft Drei Seen Land			200.00		200.00	
<b>745</b>	<b>Naturgefahren</b>			<b>1'500.00</b>			
<b>7450</b>	<b>Naturgefahren</b>			<b>1'500.00</b>			
3134.00	Beitrag Einsatzkostenversicherung GVB			1'500.00			
<b>76</b>	<b>Bekämpfung von Umweltverschmutzung</b>	<b>85.00</b>		<b>100.00</b>		<b>84.00</b>	
<b>769</b>	<b>Übrige Bekämpfung von Umweltverschmutzung</b>	<b>85.00</b>		<b>100.00</b>		<b>84.00</b>	
<b>7690</b>	<b>Übrige Bekämpfung von Umweltverschmutzung</b>	<b>85.00</b>		<b>100.00</b>		<b>84.00</b>	
3636.00	Beitrag Verein seeland.biel/bienne, Energieberatung	85.00		100.00		84.00	
<b>77</b>	<b>Übriger Umweltschutz</b>	<b>9'694.25</b>		<b>10'680.00</b>		<b>10'485.15</b>	
<b>771</b>	<b>Friedhof und Bestattung</b>	<b>6'816.00</b>		<b>6'880.00</b>		<b>6'784.00</b>	
<b>7716</b>	<b>Regionale Friedhoforganisation</b>	<b>6'816.00</b>		<b>6'880.00</b>		<b>6'784.00</b>	
3632.00	Beitrag an Friedhofgemeinde Täuffelen	6'816.00		6'880.00		6'784.00	

Funktionale Gliederung		Rechnung 2025		Budget 2025		Rechnung 2024	
		Aufwand	Ertrag	Aufwand	Ertrag	Aufwand	Ertrag
<b>779</b>	<b>Umweltschutz</b>	<b>2'878.25</b>		<b>3'800.00</b>		<b>3'701.15</b>	
<b>7792</b>	<b>Hundetoiletten</b>	<b>2'878.25</b>		<b>3'800.00</b>		<b>3'701.15</b>	
3010.00	Löhne des Verwaltungs- und Betriebspersonals	1'987.50		2'000.00		2'019.65	
3101.00	Betriebs-, Verbrauchsmaterial	790.75		1'500.00		1'581.50	
3141.00	Unterhalt Robidog			200.00			
3636.00	Beitrag Tierschutzverein	100.00		100.00		100.00	
<b>79</b>	<b>Raumordnung</b>	<b>1'947.70</b>	<b>648.75</b>	<b>1'910.00</b>	<b>650.00</b>	<b>3'000.75</b>	<b>648.75</b>
<b>790</b>	<b>Raumordnung</b>	<b>1'947.70</b>	<b>648.75</b>	<b>1'910.00</b>	<b>650.00</b>	<b>3'000.75</b>	<b>648.75</b>
<b>7900</b>	<b>Raumordnung allgemein</b>	<b>268.70</b>	<b>648.75</b>	<b>260.00</b>	<b>650.00</b>	<b>1'332.75</b>	<b>648.75</b>
3132.01	Zonenplan Datenmodell	268.70		260.00		262.95	
3132.02	Amtliche Vermessung Los 5					1'069.80	
4611.00	Entschädigung von Kanton		648.75		650.00		648.75
<b>7906</b>	<b>Regionale Planungsgruppen</b>	<b>1'229.00</b>		<b>1'200.00</b>		<b>1'218.00</b>	
3636.00	Beitrag Verein seeland.biel/bienne, Information, Koordination (Verwaltung)	1'229.00		1'200.00		1'218.00	
<b>7907</b>	<b>Regionalkonferenzen</b>	<b>450.00</b>		<b>450.00</b>		<b>450.00</b>	
3635.00	Beitrag an Kantonale Planungsgruppe KPG	450.00		450.00		450.00	
<b>8</b>	<b>VOLKSWIRTSCHAFT</b>	<b>1'085.50</b>	<b>26'448.20</b>	<b>1'500.00</b>	<b>21'800.00</b>	<b>1'162.50</b>	<b>20'473.70</b>
<b>81</b>	<b>Landwirtschaft</b>	<b>237.50</b>		<b>600.00</b>		<b>322.50</b>	
<b>814</b>	<b>Produktionsverbesserung Pflanzen</b>	<b>237.50</b>		<b>600.00</b>		<b>322.50</b>	
<b>8140</b>	<b>Produktionsverbesserung Pflanzen</b>	<b>237.50</b>		<b>600.00</b>		<b>322.50</b>	
3010.00	Lohn Ackerbaustellenleiter	237.50		500.00		287.50	
3170.00	Spesenentschädigung			100.00		35.00	

Funktionale Gliederung		Rechnung 2025		Budget 2025		Rechnung 2024	
		Aufwand	Ertrag	Aufwand	Ertrag	Aufwand	Ertrag
84	Tourismus	424.00		450.00		420.00	
840	Tourismus	424.00		450.00		420.00	
8406	Regionaler Tourismus	424.00		450.00		420.00	
3636.00	Beitrag Verein seeland.biel/bienne, Tourismus	424.00		450.00		420.00	
85	Industrie, Gewerbe, Handel	424.00		450.00		420.00	
850	Industrie, Gewerbe, Handel	424.00		450.00		420.00	
8506	Regionale Wirtschaftsförderung	424.00		450.00		420.00	
3636.00	Beitrag Verein seeland.biel/bienne, Regionale Wirtschaftsförderung	424.00		450.00		420.00	
87	Brennstoffe und Energie		26'448.20		21'800.00		20'473.70
871	Elektrizität		26'448.20		21'800.00		20'473.70
8710	Elektrizität allgemein		26'448.20		21'800.00		20'473.70
4120.00	Konzessionsgebühr BKW AG		26'448.20		21'800.00		20'473.70
9	FINANZEN UND STEUERN	199'581.98	1'353'273.45	119'162.00	1'432'804.00	217'183.59	1'370'580.31
91	Steuern	-49'806.55	1'213'147.70	2'050.00	1'167'800.00	59'497.15	1'255'035.20
910	Steuern	-49'806.55	1'213'147.70	2'050.00	1'167'800.00	59'497.15	1'255'035.20
9100	Allgemeine Gemeindesteuern	-49'842.90	925'208.40	2'000.00	947'600.00	56'370.40	969'965.60
3180.00	Wertberichtigung gefährdete Steuerguthaben	-51'500.00				53'000.00	
3181.00	Forderungsverluste allgemeine Gemeindesteuern	1'657.10		2'000.00		3'370.40	
4000.00	Einkommenssteuern NP		678'955.40		780'000.00		809'897.30
4000.20	Nachsteuern und Bussen						468.95

Funktionale Gliederung	Rechnung 2025		Budget 2025		Rechnung 2024	
	Aufwand	Ertrag	Aufwand	Ertrag	Aufwand	Ertrag
4000.40 Aktive Steuerauscheidungen Einkommen (Steuerteilungen z.G.) NP		16'232.10		14'500.00		5'994.15
4000.50 Passive Steuerauscheidungen Einkommen (Steuerteilungen z.L.) NP		-9'157.85		-13'000.00		-40'345.70
4001.00 Vermögenssteuern NP		66'589.50		64'000.00		85'325.80
4001.40 Aktive Steuerauscheidungen Vermögen (Steuerteilungen z.G.)		8'312.40		3'500.00		3'556.85
4001.50 Passive Steuerauscheidungen Vermögen (Steuerteilungen z.L.)		-1'660.70		-1'500.00		-4'899.10
4002.00 Quellensteuern		12'314.70		6'500.00		-1'218.85
4002.10 Quellensteuern ausserhalb der Ertragsabrechnung BGSA, Grenzgänger		2'221.65		600.00		2'164.90
4010.00 Gewinnsteuern juristische Personen		119'574.05		80'000.00		110'211.65
4010.40 Aktive Steuerauscheidungen Gewinnsteuern juristische Personen (Steuerteilungen z.G.)		30'963.65		11'000.00		2'269.40
4010.50 Passive Steuerauscheidungen Gewinnsteuern		-254.50				
4010.70 Rückstellungen für Steuerteilungen juristische Personen						-5'200.00
4011.00 Kapitalsteuern juristische Personen		86.80				114.80
4011.40 Aktive Steuerauscheidungen Kapitalsteuern (z.G.)		865.00		1'000.00		857.80
4029.00 Eingang abgeschriebene Steuern		166.20		1'000.00		767.65
<b>9101 Sondersteuern</b>		<b>111'790.00</b>		<b>45'000.00</b>	<b>3'083.50</b>	<b>113'795.10</b>
3181.00 Forderungsverluste Sondersteuern					3'083.50	
4022.00 Grundstückgewinnsteuern		64'274.65		20'000.00		73'381.95
4022.10 Sonderveranlagungen		47'515.35		25'000.00		40'413.15
<b>9102 Liegenschaftssteuern</b>	<b>36.35</b>	<b>173'189.30</b>	<b>50.00</b>	<b>172'000.00</b>	<b>43.25</b>	<b>168'234.50</b>
3181.00 Forderungsverluste Liegenschaftssteuern	36.35		50.00		43.25	
4021.00 Liegenschaftssteuern		173'189.30		172'000.00		168'234.50
<b>9103 Hundetaxe</b>		<b>2'960.00</b>		<b>3'200.00</b>		<b>3'040.00</b>
4033.00 Hundetaxe		2'960.00		3'200.00		3'040.00

Funktionale Gliederung		Rechnung 2025		Budget 2025		Rechnung 2024	
		Aufwand	Ertrag	Aufwand	Ertrag	Aufwand	Ertrag
<b>93</b>	<b>Finanz- und Lastenausgleich</b>	<b>77'926.00</b>	<b>61'875.00</b>	<b>81'900.00</b>	<b>61'300.00</b>	<b>78'002.00</b>	<b>69'890.40</b>
<b>930</b>	<b>Finanz- und Lastenausgleich</b>	<b>77'926.00</b>	<b>61'875.00</b>	<b>81'900.00</b>	<b>61'300.00</b>	<b>78'002.00</b>	<b>69'890.40</b>
<b>9300</b>	<b>Finanz- und Lastenausgleich</b>	<b>77'926.00</b>	<b>61'875.00</b>	<b>81'900.00</b>	<b>61'300.00</b>	<b>78'002.00</b>	<b>69'890.40</b>
3621.60	Lastenausgleich neue Aufgabenteilung	77'926.00		81'900.00		78'002.00	
4621.61	Geografisch-topografischer Zuschuss		34'685.00		35'000.00		34'687.00
4621.62	Soziodemografischer Zuschuss		4'683.00		2'800.00		2'769.00
4621.90	Übriger Finanzausgleich		1'056.00		1'000.00		1'022.40
4622.00	Disparitätenabbau Gemeinden		21'451.00		22'500.00		31'412.00
<b>95</b>	<b>Ertragsanteile, übrige</b>		<b>7'515.95</b>		<b>2'500.00</b>		<b>4'789.05</b>
<b>950</b>	<b>Ertragsanteile, übrige</b>		<b>7'515.95</b>		<b>2'500.00</b>		<b>4'789.05</b>
<b>9500</b>	<b>Ertragsanteile, übrige</b>		<b>7'515.95</b>		<b>2'500.00</b>		<b>4'789.05</b>
4024.00	Erbschafts- und Schenkungssteuern		1'856.00				920.00
4600.00	Ertragsanteil an Direkter Bundessteuer		5'659.95		2'500.00		3'869.05
<b>96</b>	<b>Vermögens- und Schuldenverwaltung</b>	<b>8'013.95</b>	<b>54'500.80</b>	<b>5'810.00</b>	<b>23'300.00</b>	<b>10'079.10</b>	<b>28'472.76</b>
<b>961</b>	<b>Zinsen</b>	<b>8'013.95</b>	<b>14'280.80</b>	<b>5'810.00</b>	<b>11'800.00</b>	<b>6'259.10</b>	<b>13'152.76</b>
<b>9610</b>	<b>Zinsen</b>	<b>8'013.95</b>	<b>14'280.80</b>	<b>5'810.00</b>	<b>11'800.00</b>	<b>6'259.10</b>	<b>13'152.76</b>
3181.00	Abschreibungen Verzugszinsen	112.45		100.00		136.95	
3406.00	Verzinsung langfristige Finanzverbindlichkeiten	6'513.35		5'310.00		5'310.00	
3499.00	Vergütungszinsen	1'388.15		400.00		812.15	
4400.00	Zinsen flüssige Mittel		31.45		200.00		155.51
4401.00	Verzugszinsen		6'004.35		5'000.00		5'255.25
4407.00	Zinsen auf langfristigen Finanzanlagen (Sachgruppe 107)		7'645.00		6'000.00		7'142.00
4451.00	Erträge aus Beteiligungen des Verwaltungsvermögens		600.00		600.00		600.00

Funktionale Gliederung	Rechnung 2025		Budget 2025		Rechnung 2024	
	Aufwand	Ertrag	Aufwand	Ertrag	Aufwand	Ertrag
<b>963 Liegenschaften des Finanzvermögens</b>		<b>11'500.00</b>		<b>11'500.00</b>		<b>11'500.00</b>
<b>9630 Liegenschaften des Finanzvermögens</b>		<b>11'500.00</b>		<b>11'500.00</b>		<b>11'500.00</b>
4430.00 Baurechts- und Mietzinse Liegenschaften des Finanzvermögens		11'500.00		11'500.00		11'500.00
<b>969 Finanzvermögen</b>		<b>28'720.00</b>			<b>3'820.00</b>	<b>3'820.00</b>
<b>9690 Finanzvermögen</b>		<b>28'720.00</b>			<b>3'820.00</b>	<b>3'820.00</b>
3440.00 Wertberichtigungen Finanzanlagen FV					3'820.00	
4440.00 Marktwertanpassungen Wertschriften		28'720.00				
4896.00 Entnahmen aus Neubewertungsreserven						3'820.00
<b>97 Rückverteilungen</b>				<b>100.00</b>		<b>67.90</b>
<b>971 Rückverteilungen aus CO2-Abgabe</b>				<b>100.00</b>		<b>67.90</b>
<b>9710 Rückverteilungen aus CO2-Abgabe</b>				<b>100.00</b>		<b>67.90</b>
4699.10 Rückverteilung CO2-Abgabe				100.00		67.90
<b>99 Nicht aufgeteilte Posten</b>	<b>163'448.58</b>	<b>16'234.00</b>	<b>29'402.00</b>	<b>177'804.00</b>	<b>69'605.34</b>	<b>12'325.00</b>
<b>990 Nicht aufgeteilte Posten</b>	<b>29'402.35</b>		<b>29'402.00</b>		<b>29'402.35</b>	
<b>9901 Abschreibung bestehendes Verwaltungsvermögen</b>	<b>29'402.35</b>		<b>29'402.00</b>		<b>29'402.35</b>	
3300.90 Planmässige Abschreibungen Bestehendes Verwaltungsvermögen	29'402.35		29'402.00		29'402.35	
<b>995 Neutrale Aufwendungen und Erträge</b>		<b>16'234.00</b>		<b>16'235.00</b>		<b>12'325.00</b>
<b>9950 Neutrale Aufwendungen und Erträge</b>		<b>16'234.00</b>		<b>16'235.00</b>		<b>12'325.00</b>
4896.00 Auflösung Neubewertungsreserve		16'234.00		16'235.00		12'325.00
<b>999 Abschluss</b>	<b>134'046.23</b>			<b>161'569.00</b>	<b>40'202.99</b>	

Funktionale Gliederung		Rechnung 2025		Budget 2025		Rechnung 2024	
		Aufwand	Ertrag	Aufwand	Ertrag	Aufwand	Ertrag
9990	<b>Abschluss</b>	134'046.23			161'569.00	40'202.99	
9000.00	Ertragsüberschuss Erfolgsrechnung	134'046.23				40'202.99	
9001.00	Aufwandüberschuss				161'569.00		
	<b>Gesamtergebnis</b>	1'751'593.48	1'751'593.48	1'841'610.00	1'841'610.00	1'765'194.44	1'765'194.44
		1'751'593.48	1'751'593.48	1'841'610.00	1'841'610.00	1'765'194.44	1'765'194.44

## 12.3 Erfolgsrechnung nach Sachgruppen



Artengliederung		Rechnung 2025		Budget 2025		Rechnung 2024	
		Aufwand	Ertrag	Aufwand	Ertrag	Aufwand	Ertrag
3	<b>Aufwand</b>	1'610'073.07		1'841'610.00		1'721'063.86	
30	<b>Personalaufwand</b>	199'016.95		202'740.00		197'447.70	
300	<b>Behörden und Kommissionen</b>	25'992.50		23'450.00		23'017.50	
3000	<b>Löhne Tag- und Sitzungsgelder an Behörden und Kommissionen</b>	25'992.50		23'450.00		23'017.50	
3000.00	Löhne Tag- und Sitzungsgelder an Behörden und Kommissionen	18'780.00		16'450.00		15'820.00	
3000.01	Entschädigungen, Tag- und Sitzungsgelder Kommissionen	7'212.50		7'000.00		7'197.50	
301	<b>Löhne des Verwaltungs- und Betriebspersonals</b>	143'862.55		144'400.00		145'117.70	
3010	<b>Löhne des Verwaltungs- und Betriebspersonals</b>	143'862.55		144'400.00		145'117.70	
3010.00	Löhne des Verwaltungs- und Betriebspersonals	143'862.55		144'400.00		145'117.70	
304	<b>Zulagen</b>	1'140.00		1'100.00		1'080.00	
3040	<b>Kinder- und Ausbildungszulagen</b>	1'140.00		1'100.00		1'080.00	
3040.00	Kinder- und Ausbildungszulagen	1'140.00		1'100.00		1'080.00	
305	<b>Arbeitgeberbeiträge</b>	28'021.90		28'790.00		27'992.60	
3050	<b>AG-Beiträge AHV, IV, EO, ALV, Verwaltungskosten</b>	10'731.40		11'100.00		10'920.05	
3050.00	AG-Beiträge AHV, IV, EO, ALV, Verwaltungskosten	10'731.40		11'100.00		10'920.05	
3052	<b>AG-Beiträge an Pensionskassen</b>	11'928.60		12'100.00		11'671.20	
3052.00	AG-Beiträge an Pensionskassen	11'928.60		12'100.00		11'671.20	

Artengliederung	Rechnung 2025		Budget 2025		Rechnung 2024	
	Aufwand	Ertrag	Aufwand	Ertrag	Aufwand	Ertrag
<b>3053 AG-Beiträge an Unfallversicherungen</b>	<b>2'399.00</b>		<b>2'300.00</b>		<b>1'374.70</b>	
3053.00 AG-Beiträge an Unfallversicherungen	2'399.00		2'300.00		1'374.70	
<b>3054 AG-Beiträge an Familienausgleichskasse</b>	<b>2'120.50</b>		<b>2'450.00</b>		<b>2'195.20</b>	
3054.00 AG-Beiträge an Familienausgleichskasse	2'120.50		2'450.00		2'195.20	
<b>3055 AG-Beiträge an Krankentaggeldversicherungen</b>	<b>842.40</b>		<b>840.00</b>		<b>1'831.45</b>	
3055.00 AG-Beiträge an Krankentaggeldversicherungen	842.40		840.00		1'831.45	
<b>309 Übriger Personalaufwand</b>			<b>5'000.00</b>		<b>239.90</b>	
<b>3090 Aus- und Weiterbildung des Personals</b>			<b>4'000.00</b>		<b>239.90</b>	
3090.00 Aus- und Weiterbildung des Personals			4'000.00		239.90	
<b>3099 Übriger Personalaufwand</b>			<b>1'000.00</b>			
3099.00 Übriger Personalaufwand			1'000.00			
<b>31 Sach- und übriger Betriebsaufwand</b>	<b>104'046.45</b>		<b>204'530.00</b>		<b>209'912.23</b>	
<b>310 Material- und Warenaufwand</b>	<b>12'245.85</b>		<b>19'500.00</b>		<b>15'619.75</b>	
<b>3100 Büromaterial</b>	<b>1'431.25</b>		<b>2'000.00</b>		<b>975.90</b>	
3100.00 Büromaterial	1'431.25		2'000.00		975.90	
<b>3101 Betriebs-, Verbrauchsmaterial</b>	<b>7'744.70</b>		<b>10'500.00</b>		<b>11'597.35</b>	
3101.00 Betriebs-, Verbrauchsmaterial	7'294.80		8'500.00		8'674.10	
3101.01 Verbrauchsmaterial öffentliche Beleuchtung			500.00			
3101.02 Treibstoffe	449.90		500.00		436.05	
3101.03 Treibstoffe			1'000.00		2'487.20	

Artengliederung		Rechnung 2025		Budget 2025		Rechnung 2024	
		Aufwand	Ertrag	Aufwand	Ertrag	Aufwand	Ertrag
<b>3102</b>	<b>Drucksachen, Publikationen</b>	<b>2'837.80</b>		<b>5'600.00</b>		<b>2'896.50</b>	
3102.00	Drucksachen, Publikationen	2'837.80		5'600.00		2'896.50	
<b>3103</b>	<b>Fachliteratur, Zeitschriften</b>	<b>232.10</b>		<b>1'400.00</b>		<b>150.00</b>	
3103.00	Fachliteratur, Zeitschriften	232.10		1'400.00		150.00	
<b>311</b>	<b>Nicht aktivierbare Anlagen</b>	<b>17'787.36</b>		<b>12'700.00</b>		<b>9'722.35</b>	
<b>3110</b>	<b>Büromöbel und Geräte</b>	<b>330.70</b>		<b>1'100.00</b>		<b>534.10</b>	
3110.00	Büromöbel und Geräte	330.70		1'100.00		534.10	
<b>3111</b>	<b>Maschinen, Geräte und Fahrzeuge</b>	<b>4'170.16</b>		<b>3'100.00</b>		<b>1'229.00</b>	
3111.00	Maschinen, Geräte und Fahrzeuge	4'170.16		3'100.00		1'229.00	
<b>3113</b>	<b>Hardware</b>	<b>3'054.35</b>		<b>2'000.00</b>		<b>136.00</b>	
3113.00	Hardware	3'054.35		2'000.00		136.00	
<b>3118</b>	<b>Immaterielle Anlagen</b>	<b>10'232.15</b>		<b>6'500.00</b>		<b>7'823.25</b>	
3118.00	Immaterielle Anlagen	10'232.15		6'500.00		7'823.25	
<b>312</b>	<b>Ver- und Entsorgung Liegenschaften Verwaltungsvermögen</b>	<b>10'949.15</b>		<b>10'200.00</b>		<b>11'863.55</b>	
<b>3120</b>	<b>Ver- und Entsorgung Liegenschaften Verwaltungsvermögen</b>	<b>10'949.15</b>		<b>10'200.00</b>		<b>11'863.55</b>	
3120.00	Ver- und Entsorgung Liegenschaften Verwaltungsvermögen	10'949.15		10'200.00		11'863.55	
<b>313</b>	<b>Dienstleistungen und Honorare</b>	<b>65'804.44</b>		<b>81'780.00</b>		<b>63'203.36</b>	
<b>3130</b>	<b>Dienstleistungen Dritter</b>	<b>44'349.94</b>		<b>48'350.00</b>		<b>44'261.18</b>	
3130.00	Dienstleistungen Dritter	32'824.69		34'350.00		31'345.13	

Artengliederung	Rechnung 2025		Budget 2025		Rechnung 2024	
	Aufwand	Ertrag	Aufwand	Ertrag	Aufwand	Ertrag
3130.01 Stellvertretung Gemeindeschreiberei	11'525.25		14'000.00		12'916.05	
<b>3132 Honorare externe Berater, Gutachter, Fachexperten etc.</b>	<b>12'946.75</b>		<b>21'760.00</b>		<b>11'100.33</b>	
3132.00 Honorare externe Berater, Gutachter, Fachexperten etc.	11'530.14		18'500.00		9'767.58	
3132.01 Erstellung Zonenplan im digitalen Datenmodell	1'011.21		2'260.00		262.95	
3132.02 ARAT-Regio-GEP			1'000.00		1'069.80	
3132.03 Honorare rechtliche Beratung	405.40					
<b>3133 Informatik-Nutzungsaufwand</b>	<b>4'390.15</b>		<b>6'100.00</b>		<b>3'770.90</b>	
3133.00 Informatik-Nutzungsaufwand	4'390.15		6'100.00		3'770.90	
<b>3134 Sachversicherungsprämien</b>	<b>3'919.70</b>		<b>5'370.00</b>		<b>3'932.95</b>	
3134.00 Sachversicherungsprämien	3'919.70		5'370.00		3'932.95	
<b>3136 Honorare privatärztlicher Tätigkeit</b>	<b>93.10</b>		<b>150.00</b>		<b>90.00</b>	
3136.00 Honorare privatärztlicher Tätigkeit	93.10		150.00		90.00	
<b>3137 Steuern und Abgaben</b>	<b>104.80</b>		<b>50.00</b>		<b>48.00</b>	
3137.00 Steuern und Abgaben	104.80		50.00		48.00	
<b>314 Baulicher und betrieblicher Unterhalt</b>	<b>10'513.25</b>		<b>29'200.00</b>		<b>17'988.47</b>	
<b>3141 Unterhalt Strassen / Verkehrswege</b>	<b>10'513.25</b>		<b>21'700.00</b>		<b>17'162.65</b>	
3141.00 Unterhalt Strassen / Verkehrswege	4'725.25		6'200.00		8'690.70	
3141.01 Strassen- und Gehwegunterhalt	2'588.00		10'300.00		5'271.95	
3141.02 Schneeräumung durch Dritte	3'200.00		4'200.00		3'200.00	
3141.03 Strassenmarkierungsarbeiten durch Dritte			1'000.00			
<b>3143 Unterhalt übrige Tiefbauten</b>			<b>5'000.00</b>			

Artengliederung		Rechnung 2025		Budget 2025		Rechnung 2024	
		Aufwand	Ertrag	Aufwand	Ertrag	Aufwand	Ertrag
3143.00	Unterhalt übrige Tiefbauten			5'000.00			
<b>3144</b>	<b>Unterhalt Hochbauten, Gebäude</b>			<b>2'500.00</b>		<b>825.82</b>	
3144.00	Unterhalt Hochbauten, Gebäude			2'500.00		825.82	
<b>315</b>	<b>Unterhalt Mobilien und immaterielle Anlagen</b>	<b>28'643.75</b>		<b>34'000.00</b>		<b>20'915.75</b>	
<b>3150</b>	<b>Unterhalt Büromöbel und -geräte</b>	<b>2'574.95</b>		<b>6'000.00</b>			
3150.00	Unterhalt Büromöbel und -geräte	2'574.95		6'000.00			
<b>3151</b>	<b>Unterhalt Apparate, Maschinen, Geräte, Fahrzeuge, Werkzeuge</b>	<b>1'385.20</b>		<b>3'200.00</b>		<b>3'079.60</b>	
3151.00	Unterhalt Apparate, Maschinen, Geräte, Fahrzeuge, Werkzeuge	1'385.20		3'200.00		3'079.60	
<b>3153</b>	<b>Informatik-Unterhalt (Hardware)</b>	<b>109.00</b>		<b>1'000.00</b>			
3153.00	Informatik-Unterhalt (Hardware)	109.00		1'000.00			
<b>3158</b>	<b>Unterhalt immaterielle Anlagen</b>	<b>24'574.60</b>		<b>23'800.00</b>		<b>17'836.15</b>	
3158.00	Unterhalt immaterielle Anlagen	24'574.60		23'800.00		17'836.15	
<b>316</b>	<b>Mieten, Leasing, Pachten, Benützungsgebühren</b>	<b>120.00</b>		<b>500.00</b>		<b>200.00</b>	
<b>3161</b>	<b>Mieten, Benützungskosten, Anlagen</b>	<b>120.00</b>		<b>500.00</b>		<b>200.00</b>	
3161.00	Mieten, Benützungskosten Anlagen	120.00		500.00		200.00	
<b>317</b>	<b>Spesenentschädigungen</b>	<b>3'696.05</b>		<b>5'300.00</b>		<b>2'855.70</b>	
<b>3170</b>	<b>Reisekosten und Spesen</b>	<b>3'696.05</b>		<b>5'300.00</b>		<b>2'855.70</b>	
3170.00	Reisekosten und Spesen	3'696.05		5'300.00		2'855.70	
<b>318</b>	<b>Wertberichtigungen auf Forderungen</b>	<b>-49'634.10</b>		<b>2'350.00</b>		<b>59'634.10</b>	

Artengliederung	Rechnung 2025		Budget 2025		Rechnung 2024	
	Aufwand	Ertrag	Aufwand	Ertrag	Aufwand	Ertrag
<b>3180 Wertberichtigungen auf Forderungen</b>	<b>-51'500.00</b>				<b>53'000.00</b>	
3180.00 Wertberichtigungen auf Forderungen	-51'500.00				53'000.00	
<b>3181 Tatsächliche Forderungsverluste</b>	<b>1'865.90</b>		<b>2'350.00</b>		<b>6'634.10</b>	
3181.00 Tatsächliche Forderungsverluste	1'865.90		2'350.00		6'634.10	
<b>319 Verschiedener Betriebsaufwand</b>	<b>3'920.70</b>		<b>9'000.00</b>		<b>7'909.20</b>	
<b>3199 Übriger Betriebsaufwand</b>	<b>3'920.70</b>		<b>9'000.00</b>		<b>7'909.20</b>	
3199.00 Übriger Betriebsaufwand	3'920.70		9'000.00		7'909.20	
<b>33 Abschreibungen Verwaltungsvermögen</b>	<b>42'139.55</b>		<b>42'212.00</b>		<b>42'139.55</b>	
<b>330 Sachanlagen VV</b>	<b>42'139.55</b>		<b>42'212.00</b>		<b>42'139.55</b>	
<b>3300 Planmässige Abschreibungen Sachanlagen</b>	<b>42'139.55</b>		<b>42'212.00</b>		<b>42'139.55</b>	
3300.10 Planmässige Abschreibungen Strassen / Verkehrswege VV	7'383.95		7'400.00		7'383.95	
3300.30 Planmässige Abschreibungen übrige Tiefbauten VV	3'804.80		3'810.00		3'804.80	
3300.40 Planmässige Abschreibungen Hochbauten VV	1'548.45		1'600.00		1'548.45	
3300.90 Planmässige Abschreibungen übrige Sachanlagen VV	29'402.35		29'402.00		29'402.35	
<b>34 Finanzaufwand</b>	<b>7'901.50</b>		<b>5'710.00</b>		<b>9'942.15</b>	
<b>340 Zinsaufwand</b>	<b>6'513.35</b>		<b>5'310.00</b>		<b>5'310.00</b>	
<b>3406 Verzinsung langfristige Finanzverbindlichkeiten</b>	<b>6'513.35</b>		<b>5'310.00</b>		<b>5'310.00</b>	
3406.00 Verzinsung langfristige Finanzverbindlichkeiten	6'513.35		5'310.00		5'310.00	
<b>344 Wertberichtigungen Anlagen FV</b>					<b>3'820.00</b>	

Artengliederung	Rechnung 2025		Budget 2025		Rechnung 2024	
	Aufwand	Ertrag	Aufwand	Ertrag	Aufwand	Ertrag
<b>3440 Wertberichtigungen Finanzanlagen FV</b>					<b>3'820.00</b>	
3440.00 Wertberichtigungen Finanzanlagen FV					3'820.00	
<b>349 Verschiedener Finanzaufwand</b>	<b>1'388.15</b>		<b>400.00</b>		<b>812.15</b>	
<b>3499 Übriger Finanzaufwand</b>	<b>1'388.15</b>		<b>400.00</b>		<b>812.15</b>	
3499.00 Übriger Finanzaufwand	1'388.15		400.00		812.15	
<b>35 Einlagen in Fonds und Spezialfinanzierungen</b>	<b>35'296.00</b>		<b>35'296.00</b>		<b>35'296.00</b>	
<b>351 Einlagen in Fonds und Spezialfinanzierungen im Eigenkapital</b>	<b>35'296.00</b>		<b>35'296.00</b>		<b>35'296.00</b>	
<b>3510 Einlagen in Spezialfinanzierungen EK</b>	<b>35'296.00</b>		<b>35'296.00</b>		<b>35'296.00</b>	
3510.10 Einlagen in Spezialfinanzierungen EK	35'296.00		35'296.00		35'296.00	
<b>36 Transferaufwand</b>	<b>1'221'672.62</b>		<b>1'351'122.00</b>		<b>1'226'326.23</b>	
<b>361 Entschädigungen an Gemeinwesen</b>	<b>271'703.93</b>		<b>299'900.00</b>		<b>258'958.45</b>	
<b>3611 Entschädigungen an Kantone und Konkordate</b>	<b>256'357.08</b>		<b>284'200.00</b>		<b>243'724.95</b>	
3611.00 Entschädigungen an Kantone und Konkordate	256'357.08		284'200.00		243'724.95	
<b>3612 Entschädigungen an Gemeinden und Gemeindeverbände</b>	<b>15'346.85</b>		<b>15'700.00</b>		<b>15'233.50</b>	
3612.00 Entschädigungen an Gemeinden und Gemeindeverbände	13'346.85		13'700.00		13'233.50	
3612.02 Entschädigung für Verwaltungsaufwand Bereich Abfallentsorgung	2'000.00		2'000.00		2'000.00	
<b>362 Finanz- und Lastenausgleich</b>	<b>77'926.00</b>		<b>81'900.00</b>		<b>78'002.00</b>	

Artengliederung		Rechnung 2025		Budget 2025		Rechnung 2024	
		Aufwand	Ertrag	Aufwand	Ertrag	Aufwand	Ertrag
<b>3621</b>	<b>Finanz- und Lastenausgleich an den Kanton</b>	<b>77'926.00</b>		<b>81'900.00</b>		<b>78'002.00</b>	
3621.60	Lastenausgleichsbeiträge an Kanton	77'926.00		81'900.00		78'002.00	
<b>363</b>	<b>Beiträge an Gemeinwesen und Dritte</b>	<b>872'042.69</b>		<b>969'322.00</b>		<b>889'365.78</b>	
<b>3631</b>	<b>Beiträge an Kantone und Konkordate</b>	<b>183'242.20</b>		<b>197'959.00</b>		<b>174'975.80</b>	
3631.00	Beiträge an Kantone und Konkordate	183'242.20		197'959.00		174'975.80	
<b>3632</b>	<b>Beiträge an Gemeinden und Gemeindeverbände</b>	<b>652'202.74</b>		<b>710'683.00</b>		<b>670'100.08</b>	
3632.00	Beiträge an Gemeinden und Gemeindeverbände	645'392.58		694'583.00		662'168.44	
3632.01	ARAT Täuffelen, Beitrag Mikroverunreinigungen	6'810.16		16'100.00		7'931.64	
<b>3634</b>	<b>Beiträge an öffentliche Unternehmungen</b>	<b>282.00</b>		<b>300.00</b>		<b>275.00</b>	
3634.00	Beiträge an öffentliche Unternehmungen	282.00		300.00		275.00	
<b>3635</b>	<b>Beiträge an private Unternehmungen</b>	<b>11'292.40</b>		<b>11'130.00</b>		<b>11'334.65</b>	
3635.00	Beiträge an private Unternehmungen	5'234.00		6'130.00		5'449.40	
3635.01	Beitrag Seniorenessen	6'058.40		5'000.00		5'885.25	
<b>3636</b>	<b>Beiträge an private Organisationen ohne Erwerbszweck</b>	<b>6'028.95</b>		<b>9'250.00</b>		<b>8'613.70</b>	
3636.00	Beiträge an private Organisationen ohne Erwerbszweck	4'736.00		5'950.00		5'792.00	
3636.01	Mütter- und Väterberatung / Familienbetreuung	1'292.95		3'300.00		2'821.70	
<b>3637</b>	<b>Beiträge an private Haushalte</b>	<b>18'994.40</b>		<b>40'000.00</b>		<b>24'066.55</b>	
3637.00	Beiträge an private Haushalte	18'994.40		40'000.00		24'066.55	
<b>4</b>	<b>Ertrag</b>		<b>1'751'593.48</b>		<b>1'671'395.00</b>		<b>1'760'980.27</b>
<b>40</b>	<b>Fiskalertrag</b>		<b>1'215'003.70</b>		<b>1'167'800.00</b>		<b>1'255'955.20</b>

Artengliederung		Rechnung 2025		Budget 2025		Rechnung 2024	
		Aufwand	Ertrag	Aufwand	Ertrag	Aufwand	Ertrag
<b>400</b>	<b>Direkte Steuern natürliche Personen</b>		<b>773'807.20</b>		<b>854'600.00</b>		<b>860'944.30</b>
<b>4000</b>	<b>Einkommenssteuern natürliche Personen</b>		<b>686'029.65</b>		<b>781'500.00</b>		<b>776'014.70</b>
4000.00	Einkommenssteuern		678'955.40		780'000.00		809'897.30
4000.20	Nachsteuern und Bussen						468.95
4000.40	Aktive Steuerauscheidungen Einkommen		16'232.10		14'500.00		5'994.15
4000.50	Passive Steuerauscheidungen Einkommen		-9'157.85		-13'000.00		-40'345.70
<b>4001</b>	<b>Vermögenssteuer natürliche Personen</b>		<b>73'241.20</b>		<b>66'000.00</b>		<b>83'983.55</b>
4001.00	Vermögenssteuern		66'589.50		64'000.00		85'325.80
4001.40	Aktive Steuerauscheidungen Vermögen		8'312.40		3'500.00		3'556.85
4001.50	Passive Steuerauscheidungen Vermögen		-1'660.70		-1'500.00		-4'899.10
<b>4002</b>	<b>Quellensteuer natürliche Personen</b>		<b>14'536.35</b>		<b>7'100.00</b>		<b>946.05</b>
4002.00	Quellensteuern		12'314.70		6'500.00		-1'218.85
4002.10	Quellensteuern Grenzgänger		2'221.65		600.00		2'164.90
<b>401</b>	<b>Direkte Steuern juristische Personen</b>		<b>151'235.00</b>		<b>92'000.00</b>		<b>108'253.65</b>
<b>4010</b>	<b>Gewinn- und Kapitalsteuern juristische Personen</b>		<b>150'283.20</b>		<b>91'000.00</b>		<b>107'281.05</b>
4010.00	Gewinnsteuern		119'574.05		80'000.00		110'211.65
4010.40	Aktive Steuerauscheidungen Gewinnsteuern		30'963.65		11'000.00		2'269.40
4010.50	Passive Steuerauscheidungen Gewinnsteuern		-254.50				
4010.70	Rückstellung Steuerteilungen						-5'200.00
<b>4011</b>	<b>Kapitalsteuern juristische Personen</b>		<b>951.80</b>		<b>1'000.00</b>		<b>972.60</b>
4011.00	Kapitalsteuern juristische Personen		86.80				114.80
4011.40	Aktive Steuerauscheidungen Kapitalsteuern		865.00		1'000.00		857.80

Artengliederung		Rechnung 2025		Budget 2025		Rechnung 2024	
		Aufwand	Ertrag	Aufwand	Ertrag	Aufwand	Ertrag
402	Übrige Direkte Steuern		287'001.50		218'000.00		283'717.25
4021	Grundsteuern		173'189.30		172'000.00		168'234.50
4021.00	Grundsteuern		173'189.30		172'000.00		168'234.50
4022	Vermögensgewinnsteuern		111'790.00		45'000.00		113'795.10
4022.00	Grundstückgewinnsteuern		64'274.65		20'000.00		73'381.95
4022.10	Sonderveranlagungen		47'515.35		25'000.00		40'413.15
4024	Erbschafts- und Schenkungssteuern		1'856.00				920.00
4024.00	Erbschafts- und Schenkungssteuern		1'856.00				920.00
4029	Eingang abgeschriebene Steuern		166.20		1'000.00		767.65
4029.00	Eingang abgeschriebene Steuern		166.20		1'000.00		767.65
403	Besitz- und Aufwandsteuern		2'960.00		3'200.00		3'040.00
4033	Hundesteuer		2'960.00		3'200.00		3'040.00
4033.00	Hundesteuer		2'960.00		3'200.00		3'040.00
41	Regalien und Konzessionen		26'448.20		21'800.00		20'473.70
412	Konzessionen		26'448.20		21'800.00		20'473.70
4120	Konzessionen		26'448.20		21'800.00		20'473.70
4120.00	Konzessionen		26'448.20		21'800.00		20'473.70
42	Entgelte		196'554.59		186'250.00		190'801.15
421	Gebühren für Amtshandlungen		4'855.35		6'050.00		6'566.20

Artengliederung		Rechnung 2025		Budget 2025		Rechnung 2024	
		Aufwand	Ertrag	Aufwand	Ertrag	Aufwand	Ertrag
<b>4210</b>	<b>Gebühren für Amtshandlungen</b>		<b>4'855.35</b>		<b>6'050.00</b>		<b>6'566.20</b>
4210.00	Gebühren für Amtshandlungen		4'855.35		6'050.00		6'566.20
<b>424</b>	<b>Benützungsgebühren und Dienstleistungen</b>		<b>178'132.05</b>		<b>176'000.00</b>		<b>174'237.85</b>
<b>4240</b>	<b>Benützungsgebühren und Dienstleistungen</b>		<b>178'132.05</b>		<b>176'000.00</b>		<b>174'237.85</b>
4240.00	Benützungsgebühren		164'402.05		163'000.00		161'217.85
4240.01	Vignetten Grünabfuhr		13'730.00		13'000.00		13'020.00
<b>425</b>	<b>Erlös aus Verkäufen</b>		<b>3'712.00</b>				<b>85.00</b>
<b>4250</b>	<b>Verkäufe</b>		<b>3'712.00</b>				<b>85.00</b>
4250.00	Verkäufe		3'712.00				85.00
<b>426</b>	<b>Rückerstattungen</b>		<b>9'734.34</b>		<b>4'200.00</b>		<b>9'912.10</b>
<b>4260</b>	<b>Rückerstattungen Dritter</b>		<b>9'734.34</b>		<b>4'200.00</b>		<b>9'912.10</b>
4260.00	Rückerstattungen Dritter		9'734.34		4'200.00		9'912.10
<b>429</b>	<b>Übrige Entgelte</b>		<b>120.85</b>				
<b>4290</b>	<b>Übrige Entgelte</b>		<b>120.85</b>				
4290.00	Übrige Entgelte		120.85				
<b>44</b>	<b>Finanzertrag</b>		<b>55'950.80</b>		<b>24'650.00</b>		<b>25'852.76</b>
<b>440</b>	<b>Zinsertrag</b>		<b>13'680.80</b>		<b>11'200.00</b>		<b>12'552.76</b>
<b>4400</b>	<b>Zinsen flüssige Mittel</b>		<b>31.45</b>		<b>200.00</b>		<b>155.51</b>
4400.00	Zinsen flüssige Mittel		31.45		200.00		155.51

Artengliederung	Rechnung 2025		Budget 2025		Rechnung 2024	
	Aufwand	Ertrag	Aufwand	Ertrag	Aufwand	Ertrag
<b>4401 Zinsen Forderungen und Kontokorrente</b>		<b>6'004.35</b>		<b>5'000.00</b>		<b>5'255.25</b>
4401.00 Zinsen Forderungen und Kontokorrente		6'004.35		5'000.00		5'255.25
<b>4407 Zinsen langfristige Finanzanlagen</b>		<b>7'645.00</b>		<b>6'000.00</b>		<b>7'142.00</b>
4407.00 Zinsen langfristige Finanzanlagen		7'645.00		6'000.00		7'142.00
<b>443 Liegenschaftenertrag FV</b>		<b>11'500.00</b>		<b>11'500.00</b>		<b>11'500.00</b>
<b>4430 Pacht- und Mietzinse Liegenschaften FV</b>		<b>11'500.00</b>		<b>11'500.00</b>		<b>11'500.00</b>
4430.00 Pacht- und Mietzinse Liegenschaften FV		11'500.00		11'500.00		11'500.00
<b>444 Wertberichtigungen Anlagen FV</b>		<b>28'720.00</b>				
<b>4440 Marktwertanpassungen Wertschriften</b>		<b>28'720.00</b>				
4440.00 Marktwertanpassungen Wertschriften		28'720.00				
<b>445 Finanzertrag aus Darlehen und Beteiligungen des VV</b>		<b>600.00</b>		<b>600.00</b>		<b>600.00</b>
<b>4451 Erträge aus Beteiligungen VV</b>		<b>600.00</b>		<b>600.00</b>		<b>600.00</b>
4451.00 Erträge aus Beteiligungen VV		600.00		600.00		600.00
<b>447 Liegenschaftenertrag VV</b>		<b>1'450.00</b>		<b>1'350.00</b>		<b>1'200.00</b>
<b>4470 Pacht- und Mietzinse Liegenschaften VV</b>		<b>1'200.00</b>		<b>1'200.00</b>		<b>1'200.00</b>
4470.00 Pacht- und Mietzinse Liegenschaften VV		1'200.00		1'200.00		1'200.00
<b>4472 Vergütung für Benützungen Liegenschaften VV</b>		<b>250.00</b>		<b>150.00</b>		
4472.00 Vergütung für Benützungen Liegenschaften VV		250.00		150.00		
<b>45 Entnahmen aus Fonds und Spezialfinanzierungen</b>		<b>3'804.80</b>		<b>8'810.00</b>		<b>3'804.80</b>

Artengliederung		Rechnung 2025		Budget 2025		Rechnung 2024	
		Aufwand	Ertrag	Aufwand	Ertrag	Aufwand	Ertrag
451	<b>Entnahmen aus Fonds und Spezialfinanzierungen im Eigenkapital</b>		3'804.80		8'810.00		3'804.80
4510	<b>Entnahmen aus Spezialfinanzierungen des EK</b>		3'804.80		8'810.00		3'804.80
4510.10	Entnahme SF Werterhalt, Wiederbeschaffungswert		3'804.80		8'810.00		3'804.80
46	<b>Transferertrag</b>		237'597.39		245'850.00		247'947.66
460	<b>Ertragsanteile</b>		5'659.95		2'500.00		3'869.05
4600	<b>Anteil an Bundeserträgen</b>		5'659.95		2'500.00		3'869.05
4600.00	Anteil an Bundeserträgen		5'659.95		2'500.00		3'869.05
461	<b>Entschädigungen von Gemeinwesen</b>		163'078.58		175'450.00		166'500.38
4610	<b>Entschädigungen vom Bund</b>				300.00		300.00
4610.00	Entschädigungen vom Bund				300.00		300.00
4611	<b>Entschädigungen von Kantonen und Konkordaten</b>		147'731.73		159'450.00		150'966.88
4611.00	Entschädigungen von Kantonen und Konkordaten		147'731.73		159'450.00		150'966.88
4612	<b>Entschädigungen von Gemeinden und Gemeindeverbänden</b>		15'346.85		15'700.00		15'233.50
4612.01	Bezugsentschädigung Kirchgemeinde		15'346.85		15'700.00		15'233.50
462	<b>Finanz- und Lastenausgleich</b>		61'875.00		61'300.00		69'890.40
4621	<b>Finanz- und Lastenausgleich von Kantonen und Konkordaten</b>		40'424.00		38'800.00		38'478.40
4621.61	Geografisch-topografischer Zuschuss		34'685.00		35'000.00		34'687.00
4621.62	Soziodemografischer Zuschuss		4'683.00		2'800.00		2'769.00

Artengliederung	Rechnung 2025		Budget 2025		Rechnung 2024	
	Aufwand	Ertrag	Aufwand	Ertrag	Aufwand	Ertrag
4621.90		1'056.00		1'000.00		1'022.40
<b>4622</b>	<b>Finanz- und Lastenausgleich von Gemeinden und Gemeindeverbänden</b>	<b>21'451.00</b>		<b>22'500.00</b>		<b>31'412.00</b>
4622.00	Finanz- und Lastenausgleich von Gemeinden und Gemeindeverbänden	21'451.00		22'500.00		31'412.00
<b>463</b>	<b>Beiträge von Gemeinwesen und Dritten</b>	<b>6'983.86</b>		<b>6'500.00</b>		<b>7'619.93</b>
<b>4631</b>	<b>Beiträge von Kantonen und Konkordaten</b>	<b>6'765.86</b>		<b>5'950.00</b>		<b>7'069.93</b>
4631.00	Beiträge von Kantonen und Konkordaten	6'765.86		5'950.00		7'069.93
<b>4635</b>	<b>Beiträge von privaten Unternehmungen</b>	<b>218.00</b>		<b>550.00</b>		<b>550.00</b>
4635.00	Beiträge von privaten Unternehmungen	218.00		550.00		550.00
<b>469</b>	<b>Verschiedener Transferertrag</b>			<b>100.00</b>		<b>67.90</b>
<b>4699</b>	<b>Rückverteilungen</b>			<b>100.00</b>		<b>67.90</b>
4699.10	Rückverteilung CO2-Abgabe			100.00		67.90
<b>48</b>	<b>Ausserordentlicher Ertrag</b>	<b>16'234.00</b>		<b>16'235.00</b>		<b>16'145.00</b>
<b>489</b>	<b>Entnahmen aus dem Eigenkapital</b>	<b>16'234.00</b>		<b>16'235.00</b>		<b>16'145.00</b>
<b>4896</b>	<b>Entnahmen aus Neubewertungsreserven</b>	<b>16'234.00</b>		<b>16'235.00</b>		<b>16'145.00</b>
4896.00	Entnahmen aus Neubewertungsreserven	16'234.00		16'235.00		16'145.00
<b>9</b>	<b>Abschlusskonten</b>	<b>141'520.41</b>		<b>170'215.00</b>	<b>44'130.58</b>	<b>4'214.17</b>
<b>90</b>	<b>Abschluss Erfolgsrechnung</b>	<b>141'520.41</b>		<b>170'215.00</b>	<b>44'130.58</b>	<b>4'214.17</b>
<b>900</b>	<b>Abschluss allgemeiner Haushalt</b>	<b>134'046.23</b>		<b>161'569.00</b>	<b>40'202.99</b>	

Artengliederung		Rechnung 2025		Budget 2025		Rechnung 2024	
		Aufwand	Ertrag	Aufwand	Ertrag	Aufwand	Ertrag
<b>9000</b>	<b>Ertragsüberschuss</b>	<b>134'046.23</b>				<b>40'202.99</b>	
9000.00	Ertragsüberschuss Erfolgsrechnung	134'046.23				40'202.99	
<b>9001</b>	<b>Aufwandüberschuss</b>				<b>161'569.00</b>		
9001.00	Aufwandüberschuss Erfolgsrechnung				161'569.00		
<b>901</b>	<b>Abschluss Spezialfinanzierungen und Fonds im EK</b>	<b>7'474.18</b>			<b>8'646.00</b>	<b>3'927.59</b>	<b>4'214.17</b>
<b>9010</b>	<b>Abschluss Spzialfinanzierung und Fonds im EK, Ertragsüberschuss</b>	<b>7'474.18</b>				<b>3'927.59</b>	
9010.00	Abschluss Spzialfinanzierung und Fonds im EK, Ertragsüberschuss	7'474.18				3'927.59	
<b>9011</b>	<b>Abschluss Spzialfinanzierung und Fonds im EK, Aufwandüberschuss</b>				<b>8'646.00</b>		<b>4'214.17</b>
9011.00	Abschluss Spzialfinanzierung und Fonds im EK, Aufwandüberschuss				8'646.00		4'214.17
<b>Gesamtergebnis</b>		<b>1'751'593.48</b>	<b>1'751'593.48</b>	<b>1'841'610.00</b>	<b>1'841'610.00</b>	<b>1'765'194.44</b>	<b>1'765'194.44</b>
		<b>1'751'593.48</b>	<b>1'751'593.48</b>	<b>1'841'610.00</b>	<b>1'841'610.00</b>	<b>1'765'194.44</b>	<b>1'765'194.44</b>

## 12.4 Investitionsrechnung nach Funktionen



Funktionale Gliederung		Rechnung 2025		Budget 2025		Rechnung 2024	
		Ausgaben	Einnahmen	Ausgaben	Einnahmen	Ausgaben	Einnahmen
7	<b>UMWELTSCHUTZ UND RAUMORDNUNG</b>	<b>29'903.52</b>		<b>140'000.00</b>		<b>25'733.35</b>	
72	Abwasserentsorgung	29'903.52		140'000.00		25'733.35	
720	Abwasserentsorgung	29'903.52		140'000.00		25'733.35	
7201	Abwasserentsorgung (Gemeindebetrieb)	29'903.52		140'000.00		25'733.35	
5032.00	GEP-Sanierungen	25'853.52		100'000.00		533.35	
5292.00	GEP-Überarbeitung	4'050.00		40'000.00		25'200.00	
9	<b>FINANZEN UND STEUERN</b>		<b>29'903.52</b>				<b>25'733.35</b>
99	Nicht aufgeteilte Posten		29'903.52				25'733.35
999	Abschluss		29'903.52				25'733.35
9990	Abschluss		29'903.52				25'733.35
6900.00	Aktivierte Ausgaben		29'903.52				25'733.35
		<b>29'903.52</b>	<b>29'903.52</b>	<b>140'000.00</b>		<b>25'733.35</b>	<b>25'733.35</b>
	<b>Nettoinvestition</b>				<b>140'000.00</b>		
		<b>29'903.52</b>	<b>29'903.52</b>	<b>140'000.00</b>	<b>140'000.00</b>	<b>25'733.35</b>	<b>25'733.35</b>

## 12.5 Investitionsrechnung nach Sachgruppen



Artengliederung		Rechnung 2025		Budget 2025		Rechnung 2024	
		Ausgaben	Einnahmen	Ausgaben	Einnahmen	Ausgaben	Einnahmen
5	Investitionsausgaben	29'903.52		140'000.00		25'733.35	
50	Sachanlagen	25'853.52		100'000.00		533.35	
503	Übriger Tiefbau	25'853.52		100'000.00		533.35	
5032	Tiefbauten Abwasserbeseitigung	25'853.52		100'000.00		533.35	
5032.00	Tiefbauten Abwasserbeseitigung	25'853.52		100'000.00		533.35	
52	Immaterielle Anlagen	4'050.00		40'000.00		25'200.00	
529	Übrige Immaterielle Anlagen	4'050.00		40'000.00		25'200.00	
5292	Abwasserentsorgung	4'050.00		40'000.00		25'200.00	
5292.00	Abwasserentsorgung	4'050.00		40'000.00		25'200.00	
6	Investitionseinnahmen		29'903.52				25'733.35
69	Übertrag an Bilanz		29'903.52				25'733.35
690	Aktivierungen		29'903.52				25'733.35
6900	Aktivierte Ausgaben		29'903.52				25'733.35
6900.00	Aktivierte Ausgaben		29'903.52				25'733.35
	<b>Nettoinvestition</b>	<b>29'903.52</b>	<b>29'903.52</b>	<b>140'000.00</b>	<b>140'000.00</b>	<b>25'733.35</b>	<b>25'733.35</b>
		29'903.52	29'903.52	140'000.00	140'000.00	25'733.35	25'733.35